

Taxons notés mercredi 25 mars 2026

Etat imprimé le 30 avril 2026 par Benoît BOCK

Nomenclature: Base de Données Nomenclaturales de la Flore de France (B. BOCK & al.)

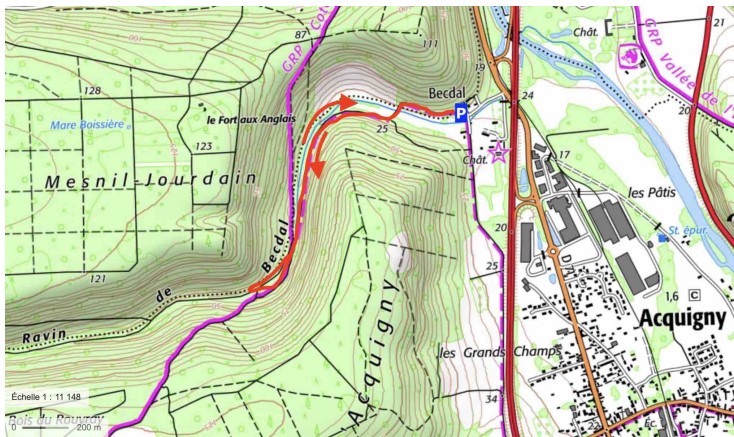
Annoncée depuis plusieurs semaines, la sortie s'est déroulée dans le 1er tiers du vallon de Becdal à Acquigny (27). Ce vallon de près de 5 km de long est une ZNIEFF très riche aussi bien au point de vue botanique et qu'entomologique. Les 8 participants qui ont fait l'effort de cet assez long déplacement ont eu la chance de profiter d'un après-midi ensoleillé et sans pluie malgré la météo prévue. Ils ont observé quelques espèces rares, *Lathraea squamaria* et *Anemone ranunculoides*, et marché dans des tapis d'*Allium ursinum* (photo ci-contre, © B. Bock).



mercredi 25 mars 2026

France - 27 : Acquigny - Vallon du Becdal

avec : GALAND Christian, CHAUVEAU Christian, RUSSO KOPANSKA Alexandra, LALLEMENT Nicole, GOURRET Isabelle, CHOLET Jean-Michel, FRODELLO Quentin & BOCK Benoît



Lichens - Champignons

- ***Auricularia auricula-judae*** (Bull. : Fr.) Wettstein [Auriculariaceae]

Auriculaire oreille-de-Judas

<http://www.photoflora.fr/FiTaxMax.php?NumTaxon=-2209503>

- ***Daldinia concentrica*** (Bolton ex Fr.) Cesati & de Notaris [Xylariaceae]

<http://www.photoflora.fr/FiTaxMax.php?NumTaxon=-2203957>

Utilisé comme initiateur de feu



Bryophytes

- ***Anomodon viticulosus*** (Hedw.) Hook. & Taylor [Thuidiaceae]

anom- = irrégulier, dont- = dent

<http://www.photoflora.fr/FiTaxMax.php?NumTaxon=-68>

Pleurocarpe à grandes touffes lâches, d'un vert jaunâtre plutôt pâle. Les tiges longues (2-8 cm de long) poussent plus ou moins dressées ou pendantes à partir de tiges primaires horizontales. Il est remarquable par sa qualité hygrosopique prononcée : lorsque les pousses sèches sont humidifiées, les feuilles vert terne et très tordues passent en quelques secondes d'une position appliquée à la tige à une position éloignée de celle-ci. Elles deviennent également d'un vert plus vif lorsqu'elles sont humidifiées. Les feuilles de 2-3 mm de long, larges à la base, mais nettement étroites dans la partie supérieure pour former une longue pointe émoussée, descendent sur la tige. La costa se termine sous la pointe. Les capsules dressées et cylindriques (2-3 mm de long) sont rares en hiver et au printemps et sont portées par une soie jaune pâle de 2 cm de long.

Grosse espèce commune et facile à reconnaître

- ***Frullania dilatata*** (L.) Dumort. [Jubulaceae]

Frullanie dilatée

<http://www.photoflora.fr/FiTaxMax.php?NumTaxon=-685>

La présence de lactones sesquiterpéniques peut la rendre très allergisante.

- ***Homalothecium sericeum*** (Hedw.) Schimp. [Brachytheciaceae]

<https://www.google.fr/search?q=Homalothecium+sericeum>

- ***Metzgeria furcata*** (L.) Corda [Metzgeriaceae]

<https://www.google.fr/search?q=Metzgeria+furcata+&hl=fr&udm=2#vhid=n12c>

- ***Radula complanata*** (L.) Dumort. [Radulaceae]

<http://www.photoflora.fr/FiTaxMax.php?NumTaxon=-1357>

Contiendrait la radulanine A, une molécule aux propriétés herbicides en cours d'étude.

- ***Thamnobryum alopecurum*** (Hedw.) Nieuwl. ex Gangulee [Neckeraceae]

<http://www.photoflora.fr/FiTaxMax.php?NumTaxon=-1695>



Ptérédiphytes

- ***Asplenium scolopendrium*** L. subsp. *scolopendrium* [Aspleniaceae]

Asplénie scolopendre d'Eurasie

<http://www.photoflora.fr/FiTaxMax.php?NumTaxon=7355>

- ***Polystichum setiferum*** (Forssk.) T. Moore ex Woyn. [Dryopteridaceae]

Polystic à soies

<http://www.photoflora.fr/FiTaxMax.php?NumTaxon=7396>



Gymnospermes

- ***Abies grandis*** (Douglas ex D. Don) Lindl. [Pinaceae]

Sapin de Vancouver

<https://www.google.fr/search?q=Abies+grandis+&hl=fr&udm=2#vhid=n12c>

Conifère sempervirent à rameaux jeunes glabres ou à pubescence grise, à section presque plane. Aiguilles disposées en peigne à dents inégales (20-55 x 2,5 mm) à forte odeur de citronnelle. Cônes se désarticulant sur l'arbre (comme tous les Abies).

Surtout utilisé pour l'enrésinement de taillis à l'étage collinéen



Angiospermes Monocotylédones

- ***Allium ursinum*** L. [Amaryllidaceae]

Ail des ours

<http://www.photoflora.fr/FiTaxMax.php?NumTaxon=29938>

Il est comestible, et certains restaurateurs en utilisent les feuilles pour envelopper des bouchées pour cocktails. Je vous recommande aussi les fleurs crues pour orner une salade. Par contre, les bulbes allongés ont un goût savonneux désagréable... [M. CHAUVET, 2003]

Une des 540 espèces dont l'emploi est autorisé dans les compléments alimentaires - feuille, fleur, bulbe

- ***Arum italicum*** Mill. [Araceae]

Arum d'Italie

<http://www.photoflora.fr/FiTaxMax.php?NumTaxon=8677>

Feuilles généralement veinées apparaissant dès l'automne et spadices normalement jaunes.

- ***Arum maculatum*** L. [Araceae]

Arum tacheté

<http://www.photoflora.fr/FiTaxMax.php?NumTaxon=5843>

Feuilles souvent tachées de noir et spadices normalement violacés, en forme de massue, porté sur un pédoncule.

Baies toxiques, Pl. vésicante, détersive et révolutive. Floraison protogyne. La massue est capable de thermogenèse (pic en soirée du jour de l'ouverture de la spathe) favorisant la dispersion des odeurs attirant les insectes pollinisateurs, dont le diptère *Psychoda phalaenoides*.

■ **Carex pendula** Huds. [Cyperaceae]

Carex pleureur
<http://www.photoflora.fr/FiTaxMax.php?NumTaxon=5958>

■ **Convallaria majalis** L. [Asparagaceae]

Muguet de mai
<http://www.photoflora.fr/FiTaxMax.php?NumTaxon=6297>
Ses hétérosides et une saponine provoquent des troubles digestifs, mais surtout cardiaques très graves. Même boire l'eau d'un verre ayant servi de vase pour quelques brins peut provoquer la mort !

■ **Dactylis glomerata** L. subsp. **glomerata** [Poaceae]

Dactyle commun
<http://www.photoflora.fr/FiTaxMax.php?NumTaxon=9674>
Graminée à la fois les plus fréquentes dans la nature et les plus utilisées comme plante fourragère

■ **Hyacinthoides non-scripta** (L.) Chouard ex Rothm. [Asparagaceae]

Endymion jacinthe-des-bois
<http://www.photoflora.fr/FiTaxMax.php?NumTaxon=6326>

■ **Iris foetidissima** L. [Iridaceae]

Iris fétide
<http://www.photoflora.fr/FiTaxMax.php?NumTaxon=6097>

■ **Melica uniflora** Retz. [Poaceae]

Mélique uniflore
<http://www.photoflora.fr/FiTaxMax.php?NumTaxon=6999>

■ **Neottia ovata** (L.) Bluff & Fingerh. [Orchidaceae]

Listère ovale
<http://www.photoflora.fr/FiTaxMax.php?NumTaxon=6476>

■ **Orchis purpurea** Huds. [Orchidaceae]

Orchis pourpre
<http://www.photoflora.fr/FiTaxMax.php?NumTaxon=6547>

■ **Paris quadrifolia** L. [Melanthiaceae]

Parisette à quatre feuilles
<http://www.photoflora.fr/FiTaxMax.php?NumTaxon=6363>

■ **Polygonatum multiflorum** (L.) All. [Asparagaceae]

Sceau-de-Salomon multiflore
<http://www.photoflora.fr/FiTaxMax.php?NumTaxon=6364>

■ **Ruscus aculeatus** L. [Asparagaceae]

Fragon petit-houx
<http://www.photoflora.fr/FiTaxMax.php?NumTaxon=6367>
Une des 540 espèces dont l'emploi est autorisé dans les compléments alimentaires - rhizome, parties aériennes



Angiospermes Dicotylédones

■ **Adoxa moschatellina** L. [Viburnaceae]

Moscatelle des bois
Du grec ado,ros (sans gloire), allusion probable au fait que le feuillage est terne et les fleurs peu visibles
<http://www.photoflora.fr/FiTaxMax.php?NumTaxon=1951>
Petite plante de sous-bois rhizomateuse à feuilles biternées à lobes obtus, munie d'une inflorescence terminale en glomérule de 4 à 6 fleurs à 5 pétales verts sauf la terminale à 4 pétales. Baie gloubieuse. Végétativement les bourgeons sur le rhizome ont une forme caractéristique en croc de chien, blanc.
Baie comestible

■ **Alliaria petiolata** (M.Bieb.) Cavara & Grande [Brassicaceae]

Alliaire officinale
ALLIARIA : du fait que son froissement dégage une odeur d'ail ; PETIOLATA : ses feuilles sont longuement pétioles
<http://www.photoflora.fr/FiTaxMax.php?NumTaxon=1468>
Grande plante (jusqu'à 1 m de haut), à légère odeur d'ail, à feuilles longuement pétioles, cordiformes et dentées et à fleurs blanches.
Une des 540 espèces dont l'emploi est autorisé dans les compléments alimentaires - parties aériennes

■ **Anemone nemorosa** L. [Ranunculaceae]

Anémone sylvie
Du grec anemos (vent), allusion au fait que plusieurs espèces aiment les expositions ventées
<http://www.photoflora.fr/FiTaxMax.php?NumTaxon=4411>
Rhizomateuse de sous-bois à fleurs à 6 pétales blancs, anthères jaunes

■ **Anemone ranunculoides** L. subsp. **ranunculoides** [Ranunculaceae]

Anémone fausse-renoncule
Du grec anemos (vent), allusion au fait que plusieurs espèces aiment les expositions ventées
<http://www.photoflora.fr/FiTaxMax.php?NumTaxon=4414>

■ **Arctium minus** (Hill) Bernh. [Asteraceae]

Bardane Petite
<http://www.photoflora.fr/FiTaxMax.php?NumTaxon=417>
Une des 540 espèces dont l'emploi est autorisé dans les compléments alimentaires - racine, graine, feuille immature, tige

■ **Argentina anserina** (L.) Rydb. subsp. **anserina** [Rosaceae]

Ansérine commune
<http://www.photoflora.fr/FiTaxMax.php?NumTaxon=4772>

■ **Artemisia vulgaris** L. [Asteraceae]

Armoise commune
<http://www.photoflora.fr/FiTaxMax.php?NumTaxon=459>
Grande composée en touffe dépassant facilement 1 m de haut, reconnaissable à ses feuilles dont les folioles sont profondément dentées, blanchâtres dessous à son odeur faible et désagréable, à ses inflorescences rameuses très amples et à ses souches non ou très brièvement stolonifères.
Une des 540 espèces dont l'emploi est autorisé dans les compléments alimentaires - feuille, fleur, tige - thuyones, eucalyptol, camphre à surveiller - L'huile essentielle de cette plante est interdite.

■ **Bellis perennis** L. [Asteraceae]

Pâquerette vivace
<http://www.photoflora.fr/FiTaxMax.php?NumTaxon=493>
Une des 540 espèces dont l'emploi est autorisé dans les compléments alimentaires - inflorescences

■ **Berberis vulgaris** L. subsp. **vulgaris** [Berberidaceae]

Berbérisme commun
<http://www.photoflora.fr/FiTaxMax.php?NumTaxon=32836>

■ **Campanula trachelium** L. subsp. **trachelium** [Campanulaceae]

Campanule gantelée
<http://www.photoflora.fr/FiTaxMax.php?NumTaxon=1909>
Employée contre les douleurs de la nuque

■ **Cardamine pratensis** L. [Brassicaceae]

Cardamine des prés
<http://www.photoflora.fr/FiTaxMax.php?NumTaxon=1597>

■ **Carpinus betulus** L. [Betulaceae]

Charme commun
<http://www.photoflora.fr/FiTaxMax.php?NumTaxon=1328>
Une des 540 espèces dont l'emploi est autorisé dans les compléments alimentaires - feuille, bourgeon de feuille

■ **Cirsium arvense** (L.) Scop. [Asteraceae]

Cirse des champs
<http://www.photoflora.fr/FiTaxMax.php?NumTaxon=664>

■ **Cornus mas** L. [Cornaceae]

Cornouiller mâle
<http://www.photoflora.fr/FiTaxMax.php?NumTaxon=2475>
Connu pour ses fruits appelés cornouilles, comestibles

■ **Crataegus laevigata** (Poir.) DC. [Rosaceae]

Aubépine lisse
<http://www.photoflora.fr/FiTaxMax.php?NumTaxon=4719>
Une des 540 espèces dont l'emploi est autorisé dans les compléments alimentaires - fruit, feuille, bourgeon de feuille, sommité fleurie - flavonoïdes, proanthocyanidols à surveiller

■ **Crataegus monogyna** Jacq. var. **monogyna** [Rosaceae]

Aubépine monogyne commune
Mono = unique, gyn = femme - les fleurs n'ont qu'un seul ovaire (donc 1 seul style et les fruits une seule graine)
<http://www.photoflora.fr/FiTaxMax.php?NumTaxon=9590>

■ **Cruciata laevipes** Opiz [Rubiaceae]

Croisette commune
<http://www.photoflora.fr/FiTaxMax.php?NumTaxon=5034>

■ **Euonymus europaeus** L. [Celastraceae]

Fusain d'Europe
<http://www.photoflora.fr/FiTaxMax.php?NumTaxon=2298>
En raison de sa toxicité naturelle, le Fusain résiste à la plupart des phytophages. Il est cependant régulièrement victime des chenilles de petits papillons : Yponomeuta.

■ **Euphorbia amygdaloides** L. subsp. **amygdaloides** [Euphorbiaceae]

Euphorbe des bois
<http://www.photoflora.fr/FiTaxMax.php?NumTaxon=2682>

■ **Ficaria verna** Huds. [Ranunculaceae]

Ficaire fausse-renoncule
<http://www.photoflora.fr/FiTaxMax.php?NumTaxon=4516>
Vivace basse (10 à 20 cm) à feuilles presque rondes, vert foncé, brillantes, parfois marquées de noir, longuement pétioles et à remarquables fleurs à au moins 8 pétales d'un jaune vif brillant. Forme des colonies dans les zones fraîches. Racines tubérisées blanchâtres.
Pl. antihémorroïdale, vénéneuse

■ **Galium aparine** L. subsp. **aparine** [Rubiaceae]

Gaillat gratteron
<http://www.photoflora.fr/FiTaxMax.php?NumTaxon=10168>

■ **Glechoma hederacea** L. [Lamiaceae]

Gléchome lierre-terrestre
<http://www.photoflora.fr/FiTaxMax.php?NumTaxon=3549>
Les limbes de jeunes feuilles sont les parties les plus aromatiques de cette plante comestible et médicinale.

■ **Hedera helix** L. subsp. **helix** f. **helix** [Araliaceae]

Lierre commun grim pant
<http://www.photoflora.fr/FiTaxMax.php?NumTaxon=10318>

■ **Helleborus foetidus** L. [Ranunculaceae]

Hellébore fétide
<http://www.photoflora.fr/FiTaxMax.php?NumTaxon=4455>

■ ***Helosciadium nodiflorum*** (L.) W.D.J.Koch [Apiaceae]

Hélosciadie nodiflore

<http://www.photoflora.fr/FiTaxMax.php?NumTaxon=8634>

Comestible riche en vitamine E, mais la présence d'acide oxalique génère une légère toxicité notamment pour les personnes sensibles aux calculs rénaux.

■ ***Hypochaeris radicata*** L. [Asteraceae]

Porcelle commune

<http://www.photoflora.fr/FiTaxMax.php?NumTaxon=967>

Vivace à latex à feuilles exclusivement en rosette basales presque entières, à face inférieure non entièrement glabre. Tiges ramifiées dès le milieu, munies de nombreuses feuilles avortées. Capitule à paillettes. Fleurs à ligules jaunes supérieures à 8 mm de long, dépassant l'involucre d'au moins 4 mm. Bractées involucrelles disposées sur 3 à 4 rangs, nettement croissantes de l'extérieur vers l'intérieur. Akènes avec bec et pappus de 2 rangs de soies plumeuses. (Confusions possibles avec *H. glabra*)

■ ***Lamium album*** L. [Lamiaceae]

Lamier blanc

<http://www.photoflora.fr/FiTaxMax.php?NumTaxon=3557>

Plante médicinale : diurétique, hémostatique et propriétés toniques, rafraichissantes ou vulnérinaires. Les jeunes feuilles et les fleurs sont comestibles. Une des 540 espèces dont l'emploi est autorisé dans les compléments alimentaires - corolle mondée, sommité fleurie, feuille

■ ***Lamium galeobdolon*** subsp. ***montanum*** (Pers.) Hayek [Lamiaceae]

Lamier jaune des montagnes

<http://www.photoflora.fr/FiTaxMax.php?NumTaxon=3564>

■ ***Lathraea squamaria*** L. R [Orobanchaceae]

Lathrée écailléeuse

<http://www.photoflora.fr/FiTaxMax.php?NumTaxon=3965>

Parasite du xylème

■ ***Ligustrum vulgare*** L. [Oleaceae]

Troène commun

<http://www.photoflora.fr/FiTaxMax.php?NumTaxon=3955>

■ ***Linaria vulgaris*** Mill. [Plantaginaceae]

Linaire commune

<http://www.photoflora.fr/FiTaxMax.php?NumTaxon=5377>

■ ***Melissa officinalis*** L. subsp. ***officinalis*** [Lamiaceae]

Mélisse citronnée

<https://www.google.fr/search?q=Melissa+officinalis+&hl=fr&udm=2#vhid=n12c>

■ ***Mentha suaveolens*** Ehrh. subsp. ***suaveolens*** [Lamiaceae]

Menthe suave commune

<http://www.photoflora.fr/FiTaxMax.php?NumTaxon=12664>

■ ***Mercurialis perennis*** L. [Euphorbiaceae]

Mercuriale vivace

<http://www.photoflora.fr/FiTaxMax.php?NumTaxon=2756>

■ ***Plantago lanceolata*** L. var. ***lanceolata*** [Plantaginaceae]

Plantain lancéolé de Linné

<http://www.photoflora.fr/FiTaxMax.php?NumTaxon=13301>

■ ***Primula elatior*** (L.) Hill subsp. ***elatior*** [Primulaceae]

Primevère élevée

<http://www.photoflora.fr/FiTaxMax.php?NumTaxon=13511>

■ ***Ranunculus auricomus*** L. [Ranunculaceae]

Renoncule tête-d'or

<http://www.photoflora.fr/FiTaxMax.php?NumTaxon=4499>

■ ***Ribes rubrum*** L. [Grossulariaceae]

Groseillier à grappes

<http://www.photoflora.fr/FiTaxMax.php?NumTaxon=30475>

■ ***Ribes uva-crispa*** L. [Grossulariaceae]

Groseillier à maquereaux

<http://www.photoflora.fr/FiTaxMax.php?NumTaxon=5212>

Une des 540 espèces dont l'emploi est autorisé dans les compléments alimentaires - fruit

■ ***Rubia peregrina*** L. subsp. ***peregrina*** [Rubiaceae]

Garance voyageuse

<http://www.photoflora.fr/FiTaxMax.php?NumTaxon=13967>

■ ***Rubus ulmifolius*** Schott [Rosaceae]

Ronce rustique

RUB = ronce ; ULM = orme ; FOLI = feuille

<http://www.photoflora.fr/FiTaxMax.php?NumTaxon=4969>

Espèce sexuée.

■ ***Sanicula europaea*** L. [Apiaceae]

Sanicle d'Europe

<http://www.photoflora.fr/FiTaxMax.php?NumTaxon=272>

■ ***Scrophularia nodosa*** L. [Scrophulariaceae]

Scrofulaire noueuse

<http://www.photoflora.fr/FiTaxMax.php?NumTaxon=5464>

■ ***Silene latifolia*** subsp. ***alba*** (Mill.) Greuter & Burdet [Caryophyllaceae]

Compagnon blanc commun

LATI = large, FOLIA = feuille ; ALB = blanc

<http://www.photoflora.fr/FiTaxMax.php?NumTaxon=2218>

Les jeunes feuilles sont comestibles. Plus vieilles, elles contiennent de la saponine, toxique.

■ ***Stachys alpina*** L. [Lamiaceae]

Épiaire des Alpes

<http://www.photoflora.fr/FiTaxMax.php?NumTaxon=30382>

■ ***Stachys sylvatica*** L. [Lamiaceae]

Épiaire des bois

<http://www.photoflora.fr/FiTaxMax.php?NumTaxon=3697>

Pl. fétide

■ ***Symphytum officinale*** L. subsp. ***officinale*** [Boraginaceae]

Consoude Grande officinale

<http://www.photoflora.fr/FiTaxMax.php?NumTaxon=1459>

■ ***Tanacetum vulgare*** L. [Asteraceae]

Tanaisie commune

TANACET = nom latin de la tanaisie ; VULGAR = commun

<http://www.photoflora.fr/FiTaxMax.php?NumTaxon=1251>

Odeur aromatique, saveur amère, médicinale, toxique à hautes doses, répandue par les invasions barbares. Tonique du système digestif, (dyspepsie, apéritif donc antianorexie), antihelminthique (vermifuge contre les ascaris et les oxyures), antianémique, diurétique, antispasmodique, contre la nervosité, dysménorrhées, leucorrhée, antiseptique cutanée anti-inflammatoire (entorses, contusions, goutte en traitement externe).

■ ***Taraxacum sp.*** [Asteraceae]

Pissenlit

<http://www.photoflora.fr/FiTaxMax.php?NumTaxon=36245>

■ ***Verbascum thapsus*** L. [Scrophulariaceae]

Molène bouillon-blanc au sens large

<http://www.photoflora.fr/FiTaxMax.php?NumTaxon=14887>

Plante pouvant atteindre 2 m de haut, velue cotonneuse, à inflorescences simples et denses et à feuilles longuement décurrentes. Une des 540 espèces dont l'emploi est autorisé dans les compléments alimentaires - fleur, feuille

■ ***Veronica beccabunga*** L. subsp. ***beccabunga*** [Plantaginaceae]

Véronique des ruisseaux

<http://www.photoflora.fr/FiTaxMax.php?NumTaxon=5501>

■ ***Veronica hederifolia*** L. subsp. ***hederifolia*** [Plantaginaceae]

Véronique à feuilles de lierre de Linné

<http://www.photoflora.fr/FiTaxMax.php?NumTaxon=5511>

■ ***Vicia sepium*** L. [Fabaceae]

Vesce des haies

<http://www.photoflora.fr/FiTaxMax.php?NumTaxon=3266>

Mellifère

■ ***Vinca minor*** L. [Apocynaceae]

Pervenche Petite

<http://www.photoflora.fr/FiTaxMax.php?NumTaxon=325>

Myrmécochorie. Une des 540 espèces dont l'emploi est autorisé dans les compléments alimentaires - parties aériennes - alcaloïdes indoliques (vincamine, eburnamenine) à surveiller - L'absence de vincamine doit être prouvée par des rapports d'analyse.

■ ***Viola reichenbachiana*** Jord. ex Boreau [Violaceae]

Violette des bois

Reichenbach: botaniste allemand (1793-1879)

<http://www.photoflora.fr/FiTaxMax.php?NumTaxon=5756>

Reichenbach: botaniste allemand (1793-1879) ; myrmécochorie

■ ***Viola riviniana*** Rchb. [Violaceae]

Violette de Rivinus

<http://www.photoflora.fr/FiTaxMax.php?NumTaxon=14920>

■ ***Viscum album*** L. subsp. ***album*** [Santalaceae]

Gui des feuillus

viscus, nom attribué à la fois à ce genre et à la glu

<http://www.photoflora.fr/FiTaxMax.php?NumTaxon=3782>

Hémiparasite. Viscum vient du latin viscus, nom attribué à la fois à ce genre et à la glu que l'on extrayait de ses fruits. En effet, les rameaux feuillés servaient, avec l'écorce du houx, à la préparation de la glu des oiseleurs, matière collante et visqueuse, pour piéger les oiseaux. Album, blanc, a été choisi en raison de la couleur des fruits. Gui est une déformation de glu, dérivé du latin glus, qui désigne la colle. Les baies toxiques peuvent provoquer des empoisonnements graves en cas d'ingestion.