

Les dunes de l'Aubraie et le marais des Bourbes (Olonne-Vendée)

(Compte rendu de la sortie du 12 mai 1991)

par C. ROY* , A. HÉRAULT** , J.-B. BOUZILLÉ***

Trente-quatre botanistes membres de la S.B.C.O. et de la S.S.N.O.F. (Société des Sciences Naturelles de l'Ouest de la France) étaient présents ce dimanche 12 mai pour visiter les dunes de l'Aubraie (partie littorale sud de la forêt d'Olonne) et le marais des Bourbes, en l'Allerie.

La presse locale était aussi aux rendez-vous et nous partions d'un pas hardi, vers 10 h, du parking des Sables d'Olonne vers les dunes de l'Aubraie, sur les traces de MM. DURAND et CHARRIER qui avaient guidé la Société Botanique de France sur ces lieux en juin 1911.

A - Les dunes de l'Aubraie

1 - Chemin partant vers l'ouest à partir des pépinières de la Forgerie :

La forêt domaniale d'Olonne a été plantée entre 1836 et 1839 pour retenir la dune. Après avoir noté ça et là : *Populus nigra*, *Ulex europaeus* subsp. *europaeus*, *Robinia pseudacacia*, *Crataegus monogyna* subsp. *monogyna*, *Mespilus germanica*, nous pénétrons dans le **Pino pinastri - Quercetum ilicis** et nous notons :

<i>Ligustrum vulgare</i> ,	<i>Geranium purpureum</i> ,
<i>Sedum acre</i> ,	<i>Erodium cicutarium</i>
<i>Sedum reflexum</i> ,	subsp. <i>cuticularium</i> ,
<i>Plantago lanceolata</i> ,	<i>Erodium cicutarium</i> subsp.
<i>Eryngium campestre</i> ,	<i>bipinnatum</i> (= <i>E. glutinosum</i>),
<i>Arenaria serpyllifolia</i> ,	<i>Aphanes arvensis</i> ,
<i>Lamium amplexicaule</i>	<i>Lagurus ovatus</i> ,
subsp. <i>amplexicaule</i> ,	<i>Bromus hordeaceus</i> s. l.,
<i>Medicago minima</i> ,	<i>Anthriscus sylvestris</i> ,
<i>Trifolium suffocatum</i> ,	<i>Carduus tenuiflorus</i> ,
<i>Geranium rotundifolium</i> ,	<i>Alyssum minus</i> .

C. R. : 5, rue de la Poitevinière, 85100 LE CHÂTEAU-D'OLONNE.

A. H. : 6, rue du Grand Brandais, 85520 JARD-SUR-MER.

J.-B. B. : 203, Le Moulin Guérin, 85150 LA MOTHE-ACHARD.

N. B. les plantes protégées sur le plan national sont suivies d'un (*)

En sortant du chemin nous trouvons des plantes thermophiles :

Thlaspi perfoliatum,

Tuberaria guttata,

Sedum reflexum,

Ophrys sphegodes subsp. *sphgodes*.

Ensuite nous abordons un talus ensoleillé à *Rosa pimpinellifolia* f. *spinosissima*, commune en forêt d'Olonne sur les aiguilles des pins maritimes. En pleine floraison à cette période, cette plante enchante botanistes et promeneurs. Nous avons eu la surprise de revoir la forme à fleurs striées de rouge décrite en 1955 dans la flore de DES ABBAYES. Le mystère sur la cause extérieure provoquant cette coloration demeure (Avis aux personnes complaisantes qui pourraient éclairer notre lanterne à ce sujet). Cette rose est la rose pimprenelle de tous les vieux contes traditionnels.

En bordure de ce talus ensoleillé nous voyons :

Pinus pinaster subsp. *atlantica*,

Cupressus macrocarpa (planté),

Quercus ilex,

Ligustrum vulgare,

Quercus robur subsp. *robur*

Rubia peregrina.

(= *Q. pedunculata*),

Sous le couvert arbustif :

Euphorbia portlandica,

Desmazeria rigida subsp. *rigida*

Potentilla reptans,

(= *Scleropoa rigida*).

Erodium cicutarium subsp. *bipinnatum*,

Puis sur le talus :

Rosa pimpinellifolia f. *spinosissima*,

Sherardia arvensis,

Ranunculus parviflorus,

Vicia lathyroides,

Cardamine hirsuta,

Vicia sativa subsp. *nigra*,

Arabidopsis thaliana,

Vicia lutea subsp. *lutea*,

Carex arenaria,

Mibora minima,

Cerastium diffusum subsp. *diffusum*

Aira praecox,

(= *C. tetrandrum*),

Papaver dubium,

Arenaria leptoclados,

Muscari comosum,

Arenaria serpyllifolia,

Sanguisorba minor subsp. *minor*

Saxifraga tridactylites,

(= *Poterium dictyocarpum*),

Myosotis ramosissima

Ophrys sphegodes subsp. *sphgodes*

subsp. *ramosissima*,

(AC en forêt d'Olonne),

Polycarpon tetraphyllum,

Linaria arenaria,

Veronica arvensis,

Linaria supina,

Viola kitaibeliana (= *V. nana*).

Plus loin nous remarquons quelques pieds de *Polygonatum odoratum* en bordure des troènes.

Puis, dans un ourlet du **Pino pinastri - Quercetum ilicis** côté ombre (schéma II) *Milium vernale* (= *M. scabrum*), redécouverte de la journée, est repéré par M. CHICOUENE (S.S.N.O.F.). Ce millet rare en Vendée avait déjà été vu par M. LETOURNEUX en ces lieux en 1858.

Avant d'arriver à une dépression nous passons par un petit chemin où nous notons :

Alnus cordata (planté),

Cortaderia selloana qui commence à

*Salix arenaria**

défigurer quelque peu le milieu,

<i>Scirpus holoschoenus</i> ,	<i>Orchis laxiflora</i> subsp. <i>palustris</i>
<i>Schoenus nigricans</i> ,	non fleuri,
<i>Anagallis tenella</i> ,	<i>Aetheorhiza bulbosa</i> subsp. <i>bulbosa</i>
<i>Cirsium dissectum</i> (= <i>C. anglicum</i>),	(= <i>Creptis bulbosa</i>),
<i>Orchis morio</i> subsp. <i>morio</i> ,	<i>Leontodon taraxacoides</i> subsp.
<i>Orchis laxiflora</i> subsp. <i>laxiflora</i> et des	<i>taraxacoides</i> (= <i>Thrinicia hirta</i>),
hybrides entre ces deux espèces,	<i>Polygala serpyllifolia</i> à fleurs blanches,
	<i>Linum catharticum</i> .

2 - Micro-marais suspendu à *Spiranthes aestivalis* (schéma II) :

Nous abordons un micro-marais dont la présence ne peut s'expliquer que par la géomorphologie : l'eau retenue par une barre de schistes ne peut s'écouler vers la dune. Dans cette dépression une orchidée très rare en Vendée fleurit en juillet-août : *Spiranthes aestivalis** ("herbe à la détourne"). Nous y notons :

<i>Phragmites australis</i> ,	<i>Juncus articulatus</i> ,
<i>Typha angustifolia</i> ,	<i>Scirpus holoschoenus</i> ,
<i>Juncus acutus</i> subsp. <i>acutus</i> ,	<i>Mentha aquatica</i> ,
<i>Juncus maritimus</i> ,	<i>Pulicaria dysenterica</i> .

Près de la dépression, nous trouvons d'autres plantes des milieux humides :

<i>Tragopogon pratensis</i> s. l.,	<i>Oenanthe crocata</i> ,
<i>Eupatorium cannabinum</i>	<i>Mentha arvensis</i> ,
subsp. <i>cannabinum</i> ,	<i>Hydrocotyle vulgaris</i> .

3 - Dune fixée à *Ephedra distachya* subsp. *distachya* :

Après la dépression, nous abordons une dune fixée et nous notons :

<i>Salix arenaria</i> *	<i>Eryngium campestre</i> ,
<i>Ephedra distachya</i> subsp.	<i>Linaria arenaria</i> ,
<i>distachya</i> (ou raisin de mer),	<i>Linaria supina</i> ,
<i>Helichrysum stoechas</i> subsp. <i>stoechas</i>	<i>Calystegia soldanella</i> ,
qui parfume la dune,	<i>Plantago lanceolata</i> f. <i>lanuginosa</i> ,
<i>Carex arenaria</i> ,	<i>Armeria alliacea</i> (= <i>A. plantaginea</i>),
<i>Mibora minima</i> ,	<i>Alyssum minus</i> ,
<i>Corynephorus canescens</i> ,	<i>Ononis repens</i> ,
<i>Omphalodes littoralis</i> (qui forme çà et	<i>Senecio vulgaris</i> subsp. <i>denticulatus</i> ,
là des plages de petites fleurs	<i>Leontodon taraxacoides</i>
blanches et paraît lié aux débris	subsp. <i>taraxacoides</i> ,
calcaires des coquillages),	<i>Creptis suffreniana</i> subsp. <i>suffreniana</i>
<i>Myosotis ramosissima</i>	(rare en Vendée),
subsp. <i>ramosissima</i> ,	<i>Viola kitaibeliana</i> ,
	<i>Valerianella carinata</i> .

4 - Dépression très sèche à végétation clairsemée :

Nous trouvons ici un beau peuplement à *Honkenia peploides*, dont le feuillage vert foncé tranche avec le vert glauque de *Polygonum maritimum* à

végétation éparse. Puis, dans un endroit plus humide (cf. schéma II : la percolation n'est pas loin), nous notons :

*Salix arenaria**

Schoenus nigricans,

Matricaria maritima subsp. *maritima* (la "maroute", en poitevin),

Plantago coronopus subsp. *coronopus*,

Cochlearia danica.

Et à proximité :

Rosa pimpinellifolia,

Arenaria serpyllifolia,

Linaria arenaria.

5 - La dune mobile à *Euphorbio* - *Agropyretum junceiforme* :

Nous admirons ici un superbe peuplement d'*Otanthus maritimus* (= *Diotis candidissima*) non fleuris. La proximité apparemment surprenante de *Crithmum maritimum* (très halophile) est liée d'une part au fait qu'elle reçoit encore les embruns malgré la protection relative de la dune et d'autre part à la présence d'un sable plus grossier (cf. relevé n° 5, étude sur l'île d'Yeu, Bull. S.B.C.O., tome 16, 1985).

Nous notons les plantes psammophiles suivantes :

Elymus farctus

subsp. *boreali-atlanticus*

(= *Agropyron junceiforme*),

Corynephorus canescens (= *Aira c.*),

Festuca juncifolia,

Ammophila arenaria subsp. *arenaria*

(= *Psamma arenaria*),

Euphorbia paralias,

Plantago lanceolata f. *lanuginosa*,

Carex arenaria,

Eryngium maritimum,

Calystegia soldanella

(= *Convolvulus s.*),

Galium arenarium parasité par

Orobanche caryophyllacea,

Matthiola sinuata.

6 - Encoche d'ablation discontinue :

La mer a créé une pente abrupte lors des grandes marées, entraînant des brèches discontinues dans la végétation à oyats.

7 - Le haut de plage :

Celui-ci est essentiellement constitué par *Polygonum maritimum* et *Elymus farctus* subsp. *boreali-atlanticus* ; le sable est ici très fin. Non loin de là, dans la partie sud des dunes de l'Aubraie, sur un sable presque graveleux, nous trouverions une euphorbe très rare en Vendée continentale : *Euphorbia peplis*.

8 - Retour par une dune fixée :

En plus des grands peuplements d'*Omphalodes littoralis* et de *Crepis suffreniana* subsp. *suffreniana* (AC dans les dunes de l'Aubraie), nous rencontrons quelques espèces encore non vues lors de la promenade :

Phleum arenarium,

Asterolinon linum-stellatum,

Artemisia campestris subsp. *maritima*

Medicago marina,

(= subsp. *lloydii*),

Silene conica subsp. *conica*,

pas la possibilité d'un pH plus élevé ailleurs.

2 - Typhaie ouverte. Partie centrale du marais (schéma V) :

En remontant vers le nord, la progression est difficile et seuls les courageux barbotent dans l'eau profonde de 30 centimètres, au ras des bottes. Nous débouchons dans une typhaie ouverte bien ensoleillée, en bordure d'*Alnus glutinosa* et de *Salix atrocinera* où nous notons :

<i>Typha latifolia</i> ,	<i>Iris pseudacorus</i> ,
<i>Carex elata</i> subsp. <i>elata</i> ,	<i>Galium palustre</i> ,
<i>Hydrocotyle vulgaris</i> ,	<i>Lysimachia vulgaris</i> ,
<i>Rumex hydrolapathum</i> ,	<i>Eupatorium cannabinum</i>
<i>Thelypteris palustris</i> ,	subsp. <i>cannabinum</i> ,
<i>Epilobium hirsutum</i> ,	<i>Hedera helix</i> ,
	<i>Solanum dulcamara</i> .

3 - Partie nord du marais (schéma VI) :

Le passage de chevaux pour touristes nous permet de nous faufler dans un fouillis quasi "vietnamien". La végétation a été ouverte par l'homme (gestion O.N.F. probable) et on retrouve des rémanents d'élagage. Il y a quelques marquages à la peinture sur les jeunes troncs.

Dans le milieu émergent des touradons de *Carex elata* subsp. *elata*, *Hydrocotyle vulgaris* et *Lycopus europaeus*. La piste est bordée par la cladiaie (rare en Vendée) puis par la phragmitaie. En s'éloignant du chemin, la végétation monte pour former la saulaie et l'aulnaie ; nous sommes frappés ici par la parfaite symétrie des groupements (cf. schéma). L'itinéraire rase l'Allerie et nous nous dirigeons vers le nord.

4 - Mare à *Utricularia vulgaris* :

Nous terminons par la visite d'une mare récemment creusée en bordure de cultures, où on a trouvé du calcaire hettangien. Nous notons :

<i>Potamogeton natans</i> ,	<i>Zannichellia palustris</i> ,
<i>Potamogeton coloratus</i> ,	<i>Lemna trisulca</i> ,
<i>Ranunculus trichophyllus</i>	<i>Chara</i> sp.
subsp. <i>trichophyllus</i> ,	

5 - Liste des espèces rencontrées par DURAND et CHARRIER en juin 1911 :

Cette liste énumère les espèces qui forment la végétation des rives et des prairies bordant le marais des Bourbes.

[•Espèces dominantes :

<i>Juncus obtusiflorus</i> ,	<i>Carex distans</i> ,
<i>Carex vulgaris</i> ,	<i>Carex flava</i> ,

• Espèces moins abondantes :

<i>Ranunculus sceleratus</i> ,	<i>Ranunculus flammula</i> ,
--------------------------------	------------------------------



Photo 1 : Cariçaie sous aulnaie-saulaie avec *Thelypteris palustris*. (Les photographies illustrant cet article sont de Ch. Roy).



Photo 2 : Dépression sèche à *Honkenia peploides* (partie claire). *Rosa pimpinellifolia* est au 1^{er} plan.

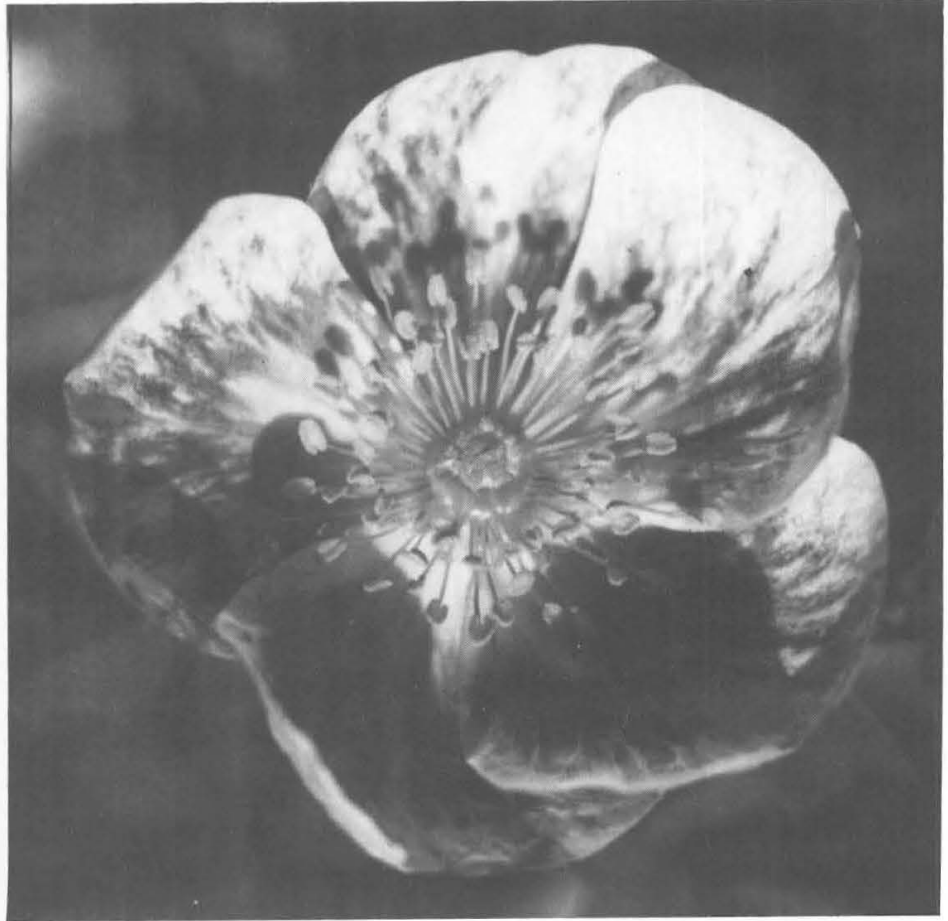
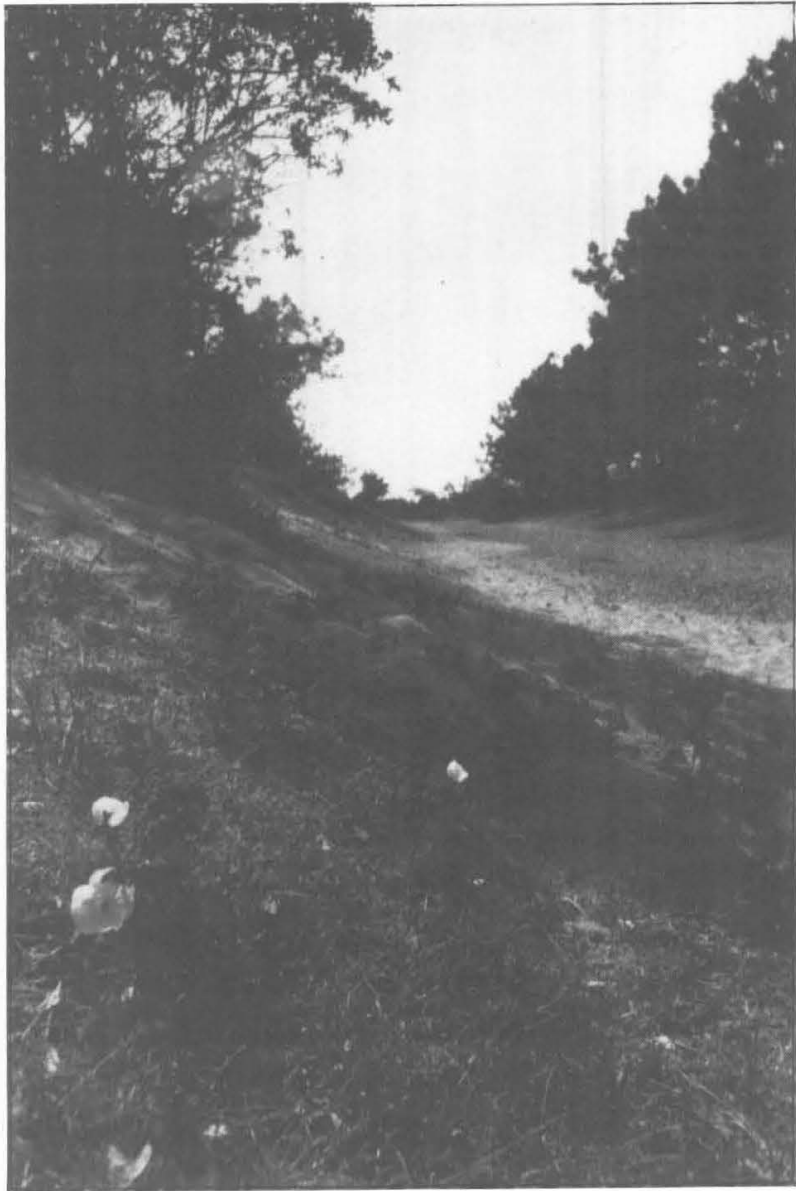


Photo 4 : *Rosa pimpinellifolia* à fleurs striées de rouge. ↑



Photo 3 : Talus ombragé à *Milium vernale*.

Ranunculus lingua,
Ranunculus boraeanus,
Nasturtium officinale
 var. *microphyllum*,
Trifolium maritimum,
Trifolium repens,
Trifolium fragiferum,
Epilobium parviflorum,
Epilobium lanceolatum,
Hydrocotyle vulgaris,
Oenanthe pimpinelloides,
Oenanthe silaifolia,
Oenanthe lachenalii,
Oenanthe fistulosa,
Helosciadium nodiflorum
 et var. *ochreatum*,
Cirsium anglicum,
Sonchus maritimus,
Lysimachia vulgaris,
Anagallis tenella,
Samolus valerandi,
Menyanthes trifoliata,

Veronica anagalloides,
Pedicularis palustris,
Alisma plantago,
Alisma ranunculoides,
Iris pseudacorus,
Orchis latifolia,
Orchis palustris,
Orchis laxiflora,
Orchis x intermedia,
Epipactis palustris,
Juncus effusus,
Juncus anceps,
Juncus fasciculatus,
Cyperus longus,
Schoenus nigricans,
Scirpus tabernaemontani,
Scirpus savi,
Eriophorum angustifolium,
Eriophorum gracile,
Carex pseudo-cyperus,
Festuca arundinacea,
Equisetum limosum.]

Cette exploration mérite d'autres visites à des moments différents de l'année, la présence de l'eau étant un facteur retardant pour la floraison au printemps. *Eriophorum gracile** a été recherché activement mais en vain.

Nous retiendrons de ce marais la confrontation entre la dune maritime boisée et le milieu aquatique d'eau douce.

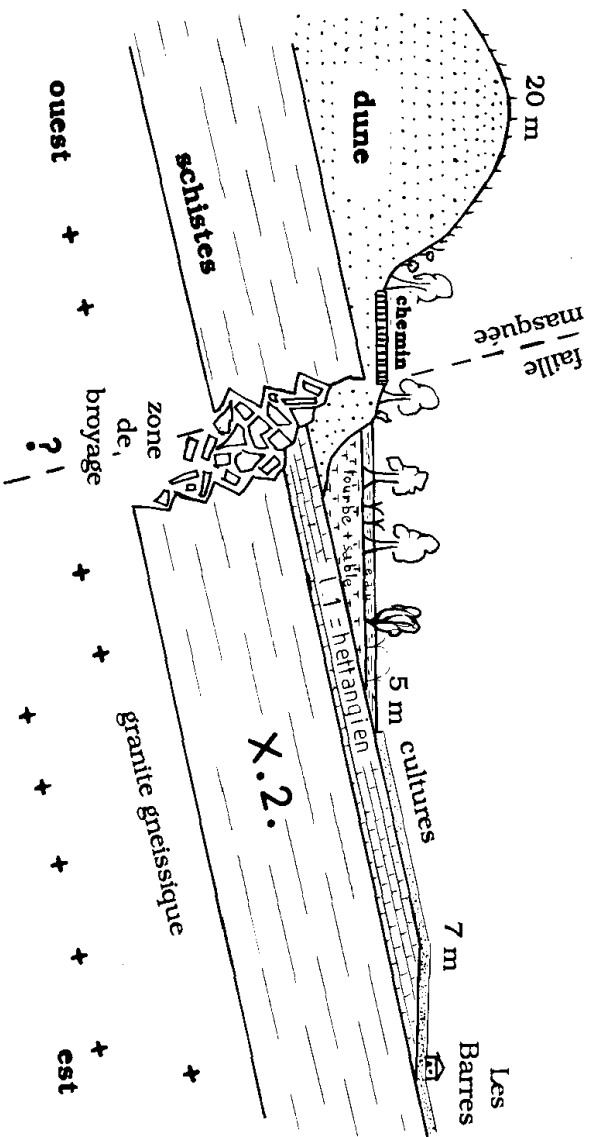


Schéma I :
 Marais des Bourbes, Olonne (Vendée).
 Coupe théorique.

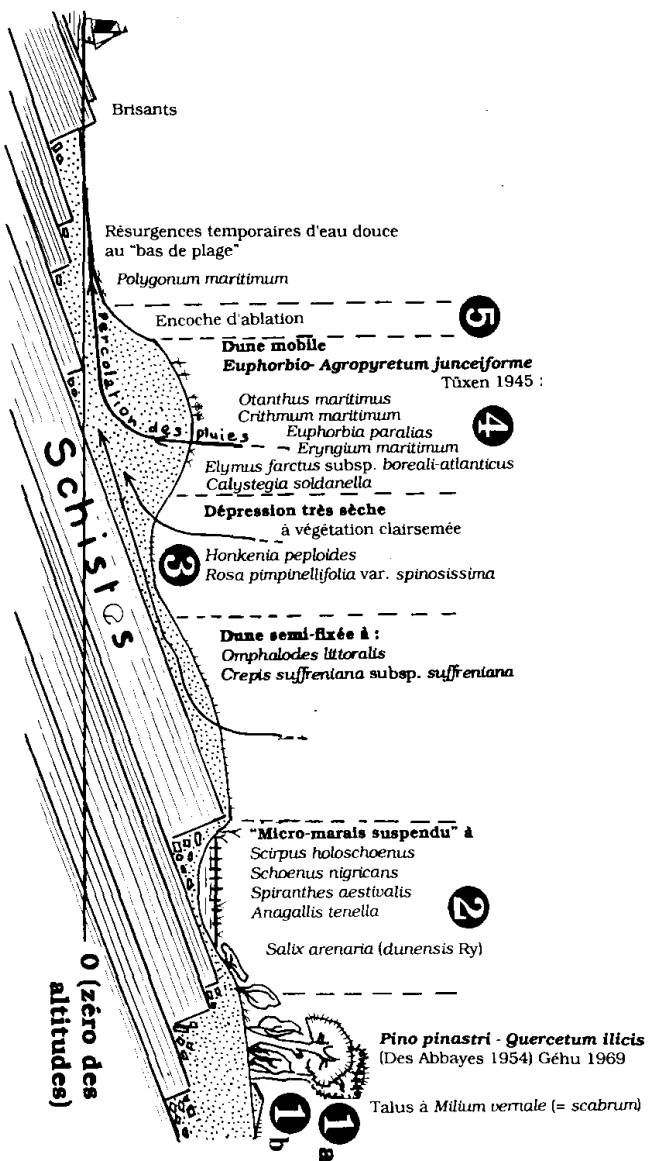


Schéma II :
 La côte atlantique à Olonne (Vendée).
 Coupe théorique ouest - est.

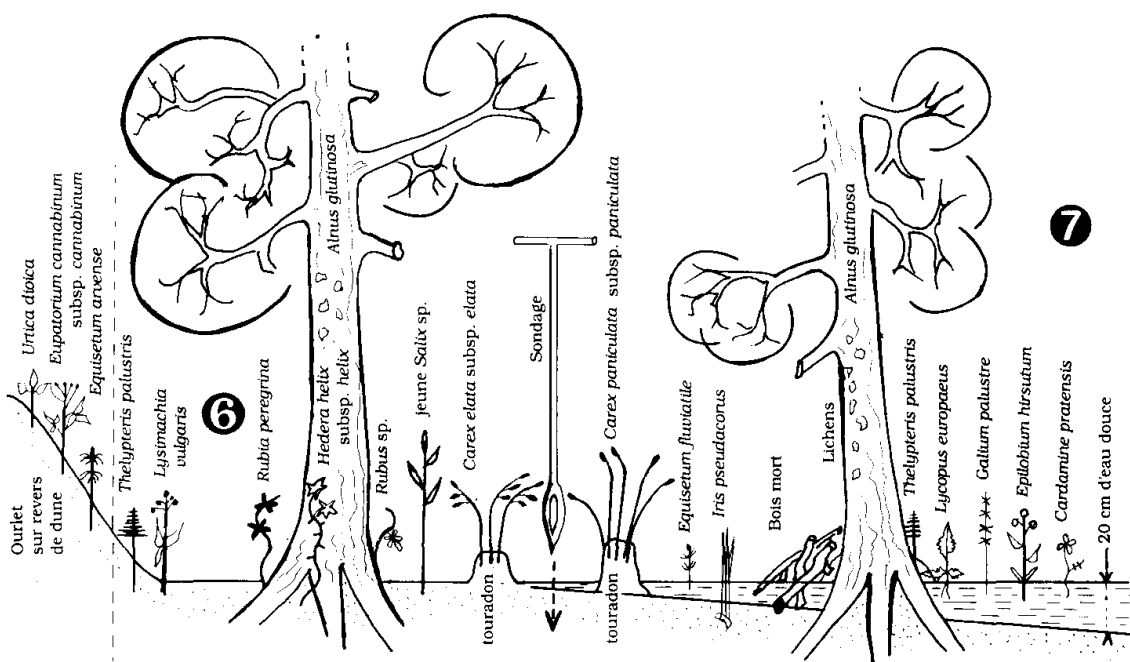
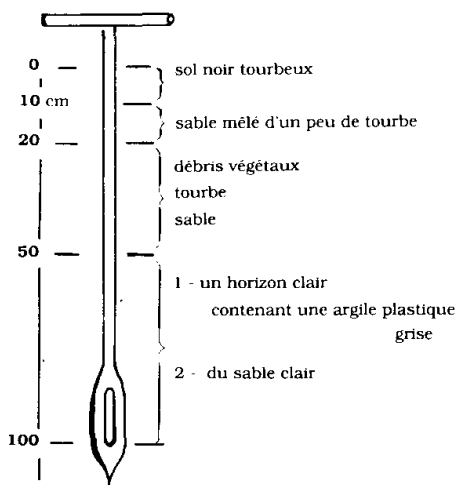


Schéma III :
Marais des Bourbes (sud). Olonne (Vendée).
Cariçaie sous aulnaie - saulaie.



pH : neutre (plus ou moins 7 ou 8).

Probablement influencé par la présence du sous-sol calcaire, attestée par du Lias (l. I. hettangien) récemment extrait d'une excavation (réserve d'eau pour l'agriculture) un peu plus au nord ; également constatée par DURAND et CHARRIER (Rapport sur les excursions de la S.B.F. en Vendée : juin 1911, p. CXXII).

Procédé de sondage : usage manuel de la tarière.

Schéma IV :
Marais des Bourbes. Partie sud.
Olonne-sur-Mer (Vendée)
Sondage dans la cariçaie sous aulnaie-saulaie.

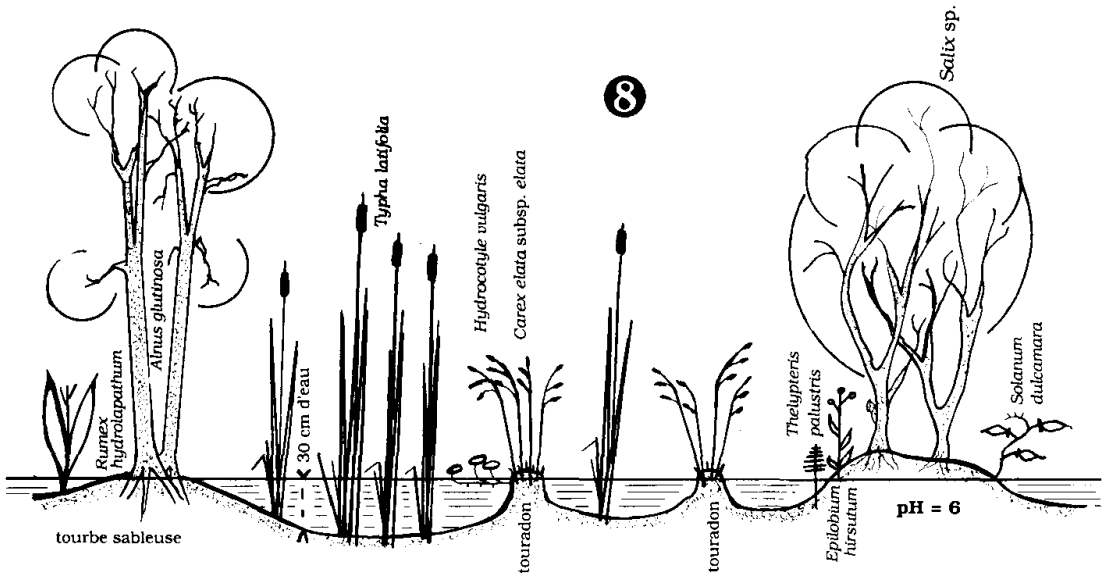


Schéma V :
Marais des Bourbes. Olonne (Vendée).
Partie centrale. Typhaie ouverte.

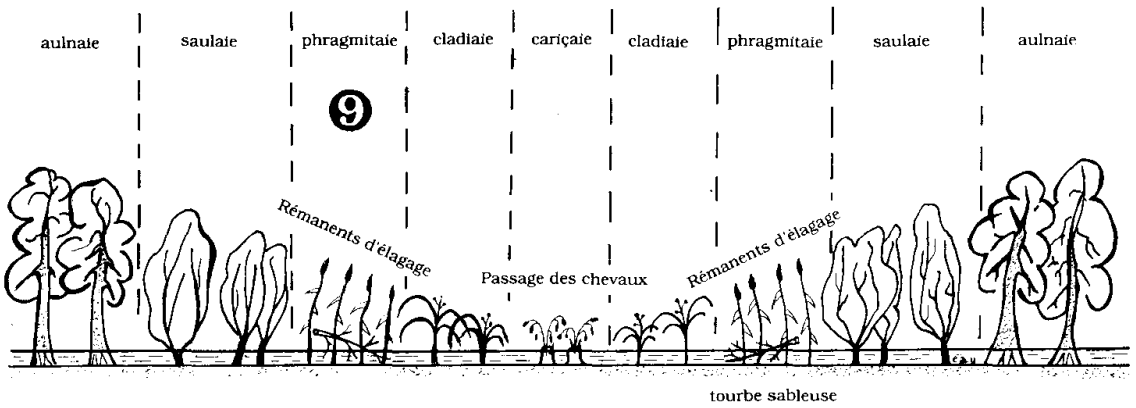


Schéma VI :
Marais des Bourbes. Olonne (Vendée).
Partie nord.
Symétrie des groupements.