

Liste des taxons observés le samedi 11 janvier 2025

Etat imprimé le 25 janvier 2025 par Louan Damas

Nomenclature: TAXREF V.18

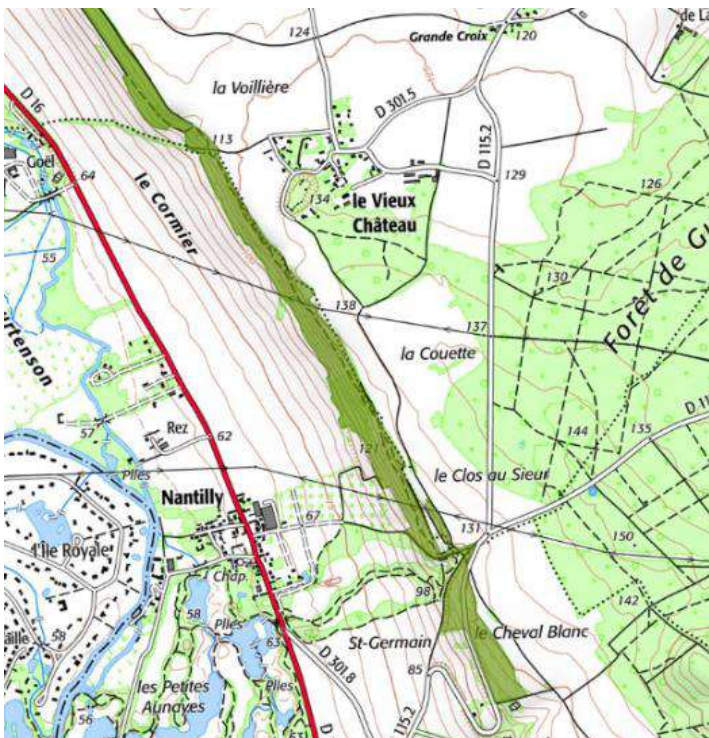
Photographies L. Damas

Seulement 2 personnes pour cette sortie loin de Rambouillet. La pluie et le sol glissant ont rendu le terrain fastidieux ! Cet ensemble de pelouses à très fort intérêt pour la flore vasculaire n'avait jamais bénéficié d'inventaires bryologiques. Les pelouses étant très couvertes par le Brome dressé et le Brachypode rupestre, les mousses n'occupaient que les bords du chemin qui traverse le site dans la longueur, et quelques graminées d'animaux ou trace de véhicules. On note la présence de *Tortella inflexa*, nouvelle espèce pour le département.

samedi 25 janvier 2025

France - 28 : La-chaussé d'Ivry - Pelouse du vieux château.

Coteau calcaire alternant des pelouses, des fourrés et des plantations de pins. Malgré la sécheresse du site les boisements bénéficient d'une grande humidité atmosphérique.
avec : DAMAS Louan et GIRARD Alain



Lichens - Champignons

- *Auricularia auricula-judae* (Bull.) Qué!, 1886
- *Auricularia mesenterica* (Dicks.) Pers., 1822
- *Flammulina velutipes* (Curtis) Singer, 1951
- *Tulostoma brumale* Pers., 1794

Bryophytes

- *Abietinella abietina* (Hedw.) M.Fleisch. [Thuidiaceae]
<https://www.google.fr/search?q=Abietinella+abietina+&hl=fr&udm=2#vhid=n12c>
Grande pleurocarpe à tige rouge, rameaux **pennés** (réguliers et sur deux rangs comme les aiguilles de Sapin). Coloration jaune à cuivrée. Typique des pelouses calcaires, assez commune.



- *Alleniella complanata* (Hedw.) S.Olsson, Enroth & D. Quandt [] = *Neckera complanata*

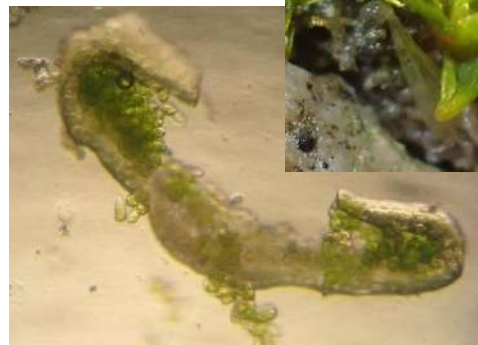
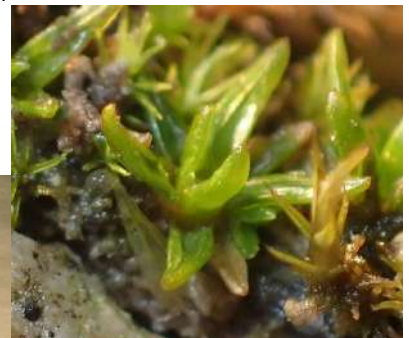
<https://www.google.fr/search?q=Alleniella+complanata+&hl=fr&udm=2#vhid=n12c>
Pleurocarpe sur les troncs et les rochers calcaires en milieux frais, feuilles **complanées** (aplaties et semblant sur deux rangs). Ressemble à *Homalia trichomanoides*, mais possède des rameaux **flagelliformes** (très fin aux feuilles microscopiques, en forme de fouet). Espèce forestière assez commune.

- *Aloina aloides* (Koch ex Schultz) Kindb., 1883

<http://bryologia.gallica.free.fr/consulte-espece.php?cdnom=4864>

Acrocarpe aux feuilles épaisses, couvertes de filament. Les capsules sont très longues et possède un péristome orange bien marqué. Le genre n'a pas de tige, seulement une rosette de feuille.

Coupe de la feuille au microscope, avec les bords rabattus, et les filaments chlorophylliens sur le limbe.



- *Anomodon viticulosus* (Hedw.) Hook. & Taylor [Thuidiaceae]

anom- = irrégulier, dont- = dent
<http://www.photoflora.fr/FITaxMax.php?NumTaxon=-68>

Pleurocarpe à grandes touffes lâches, d'un vert jaunâtre plutôt pâle. Les tiges longues (2-8 cm de long) poussent plus ou moins dressées ou pendantes à partir de tiges primaires horizontales. Lorsque les pousses sèches sont humidifiées, les feuilles vert terne et très tordues passent en quelques secondes d'une position appliquée à la tige à une position éloignée de celle-ci. Elles deviennent également d'un vert plus vif lorsqu'elles sont humidifiées. Les feuilles de 2-3 mm de long sont en forme de poires, larges à la base, mais nettement étroites dans la partie supérieure pour former une longue pointe émoussée. *Grosse espèce commune et facile à reconnaître.*

- *Barbula convoluta* Hedw., 1801

<http://bryologia.gallica.free.fr/consulte-espece.php?cdnom=786528>

Petite acrocarpe aux feuilles lancéolées avec une nervure **percutante** (s'arrêtant à l'apex de la feuille). Espèce rudérale très commune.

- *Brachythecium albicans* (Hedw.) Schimp., 1853

<http://bryologia.gallica.free.fr/consulte-espece.php?cdnom=5807>

Pleurocarpe jaune-blanchâtre, aux feuilles triangulaires-lancéolées, froissées, se terminant par une longue pointe. Rameaux souvent **julacés** (aux feuilles imbriquées, formant un tube). Espèce thermophile rudérale très commune.

- *Brachythecium rutabulum* (Hedw.) Schimp. [Brachytheciaceae]

<http://www.photoflora.fr/FITaxMax.php?NumTaxon=-173>

Pleurocarpe formant des tapis jaunâtres dans les pelouses urbaines, le béton et les bords de route. L'extrémité des rameaux est plus claire, souvent brillant. Feuilles larges, ovales triangulaires à triangulaires. Elles ont une seule nervure qui s'arrête bien en dessous de la pointe et les marges sont finement dentées. Il y a souvent quelques plis ou plis faibles le long de la surface de la feuille. Des capsules courbées ovoïdes portée par une soie rugueuse sont fréquemment présentes ; surmontée d'un couvercle conique. *Grosse espèce commune et facile à reconnaître.*

■ ***Bryum dichotomum* Hedw., 1801**

<http://bryologia.gallica.free.fr/consulte-espece.php?cdnom=434325>

Petite acrocarpe aux nombreuses propagules sous forme de bourgeons axillaires. Espèce rudérale très commune.

■ ***Bryum radiculosum* Brid., 1817**

<http://bryologia.gallica.free.fr/consulte-espece.php?cdnom=5763>

Un des rares Bryum calcicoles.

■ ***Calliergonella cuspidata* (Hedw.)**

Loeske [Amblystegiaceae]

<https://www.google.fr/search?q=Calliergonella+cuspidata>

Pleurocarpe à tige rouge, pennée, et dont les apex des tiges forment une pointe rigide. Espèce des milieux humides ou des pelouses nitrophiles, très commune. Grosse espèce commune et facile à reconnaître.

■ ***Cephaloziella baumgartneri* Schiffn., 1905**

<http://bryologia.gallica.free.fr/consulte-espece.php?cdnom=6550>

Toute petite hépatique, vert foncé avec des teintes de noir. Les feuilles sont divisées en deux lobes triangulaires. Seule espèce de cette taille en milieu calcaire. Espèce peu commune, déterminante ZNIEFF en région centre.



Rameau d'*E. concinus* (en haut) et de *P. purum* (en bas). Les feuilles du premier sont plus concaves, plus écartées de la tige et ne se terminent pas en pointe. Les pointes de *P. purum* sont visible à l'apex du rameau.

■ ***Ctenidium molluscum* (Hedw.) Mitt. [Hypnaceae]**

<http://www.photoflora.fr/FiTaxMax.php?NumTaxon=-432>

Pleurocarpe pennée, très densément ramifiée, en forme de fronde de fougère, jaune aux apex des rameaux plus clair. Les feuilles sont **falciformes** (en forme d'arc de cercle) **secondes** (pointant toutes dans la même direction, ici le bas). Espèce assez commune des rochers calcaires.

■ ***Dicranella varia* (Hedw.) Schimp., 1856**

<http://bryologia.gallica.free.fr/consulte-espece.php?cdnom=1036884>

Petite acrocarpe aux longues feuilles triangulaires effilées. Espèce assez commune.



■ ***Fissidens dubius* P.Beauv. [Fissidentaceae]**

<https://www.google.fr/search?q=Fissidens+adianthoides>

Acrocarpe aux feuilles complanées, linguées. La nervure est faiblement excurrente, et la feuille est bordée de cellules différenciées, plus claires que le reste. La différence avec *F. adianthoides* se fait au microscope. Espèce commune en milieu calcaire.



■ ***Fissidens taxifolius* Hedw. [Fissidentaceae]**

<https://www.google.fr/search?q=Fissidens+taxifolius+&hl=fr&udm=2#vhid=n12c>

Acrocarpe aux feuilles complanées, linguées. La nervure est fortement excurrente, et la feuille n'est pas bordée de cellules différenciées, ce qui le sépare des autres *Fissidens*. Espèce très commune, sur sol.



■ ***Didymodon fallax* (Hedw.) R.H.Zander, 1978**

<http://bryologia.gallica.free.fr/consulte-espece.php?cdnom=5279>

Petite acrocarpe jaune-rouge, aux feuilles triangulaires lancéolées, retombant vers le sol à l'état sec, très rigides à l'état humide.

■ ***Entodon concinnus* (De Not.) Paris, 1904**

<http://bryologia.gallica.free.fr/consulte-espece.php?cdnom=5939>

Grande pleurocarpe, ressemblant à *Pseudoscleropodium purum*. Contrairement à cette dernière elle n'est jamais entièrement jaune, mais est teintée de brun. De plus les feuilles ne se terminent pas par une pointe, et sont légèrement écartées de la tige. Espèce peu commune en pelouse calcaire.



■ **Flexitrichum gracile** (Mitt.) Ignatov & Fedosov, 2016

<http://bryologia.gallica.free.fr/consulte-espece.php?cdnom=904184>

Grande acrocarpe aux longues feuilles très fines, ressemblant à un *Dicranum scoparium* très fin. Espèce assez commune des pelouses calcaires.



■ **Frullania dilatata** (L.) Dumort. [Jubulaceae]

Frullanie dilatée

<http://www.photoflora.fr/FITaxMax.php?NumTaxon=-685>

Hépatique aux feuilles rondes, avec un **lobule ventral** (partie ventrale de la feuille chez les hépatiques où les feuilles sont en deux parties, voir photo) en forme de casque de soldat. Sa couleur varie du vert au noir en passant par le rouge. Espèce épiphyte très commune. La présence de lactones sesquiterpéniques peut la rendre très allergisante.



■ **Grimmia pulvinata** (Hedw.) Sm., 1807

<http://bryologia.gallica.free.fr/consulte-espece.php?cdnom=5554>

Acrocarpe formant des coussins denses, verts foncés, avec des poils blancs au bout des feuilles et des capsules recourbées qui plongent dans le feuillage. Espèce très commune, sur roches, béton, toits etc.

■ **Homalothecium lutescens** (Hedw.) H. Rob.

[Brachytheciaceae]

<https://www.google.fr/search?q=Homalothecium+lutescens>

Pleurocarpe jaune, aux longues feuilles pointues, plissées dans la longueur. Les rameaux sont relativement longs par comparaison avec *H. sericeum*. Espèce commune dans les milieux basiques thermophiles. Sur sol, rocher ou forme des manchons en fourré. troncs et rochers.

■ **Hylocomium splendens** (Hedw.) Schimp.

[Hylocomiaceae]

<https://www.google.fr/search?q=Hylocomium+splendens>

Grande pleurocarpe jaune à tige rouge, ressemblant à *Abietinella abietina* mais ramifiée trois fois (tige principale, rameaux secondaire et rameaux tertiaires).

■ **Hypnum cupressiforme** Hedw.

[Plagiotheciaceae]

<https://www.google.com/search?client=opera-gx&q=hypnum+cupressiforme>

Pleurocarpe très commune, très polymorphe. En général les feuilles sont ovales lancéolées, se terminant par un apex filiforme. Les feuilles sont falciformes secondes, pointes vers le bas. Espèce la plus commune, très ubiquiste.

■ **Hypnum lacunosum** (Brid.) Hoffm. ex Brid.

[Plagiotheciaceae]

<https://www.google.fr/search?q=Hypnum+lacunosum+&hl=fr&udm=2#vhid=n12c>

Parfois considérée comme une variété de *H. cupressiforme*. Grande pleurocarpe jaune-bronze, aux feuilles falciformes secondes. Sa taille et son écologie la différencie de l'*H. cupressiforme*. Ne pas confondre avec *Rhytidium rugosum* dont les feuilles sont cabossées, et qui se développe dans le même milieu. Espèce assez commune sur les pelouses calcaire.

■ **Microbryum curvicolle** (Hedw.) R.H.Zander, 1993

<http://bryologia.gallica.free.fr/consulte-espece.php?cdnom=434208>

Très petite acrocarpe, d'1mm de haut, à la soie courbée sur le côté, et à la capsule touchant le sol. Espèce annuelle peu commune des milieux calcaires secs. Espèce déterminante ZNIEFF en région centre.



■ **Microbryum davallianum** (Sm.) R.H.Zander, 1993

<http://bryologia.gallica.free.fr/consulte-espece.php?cdnom=434209>

Très petite acrocarpe, formant souvent des colonies denses avec des capsules rouges. La taille est caractéristique. Espèce commune sur le sol nu en hiver.



■ **Orthotrichum anomalum** Hedw. [Orthotrichaceae]

ORTH- = droit ; TRICH- = poil ; ANOMAL- = sans loi, irrégulier

<https://www.google.fr/search?q=Orthotrichum+anomalum>

Acrocarpe d'environ 1,5 cm de haut, couleur bronze, poussant en petit coussinet d'une trentaine de tiges. Les capsules mûres brun rougeâtre foncé sont maintenues bien au-dessus des feuilles, droites, vertes ou brunes sur une soie de 2 à 4 mm de long. Chaque capsule possède un péristome à 16 dents externes, dressées, et de fortes côtes apparaissant au dessèchement. Les capsules matures deviennent brun rougeâtre. Seule espèce du genre à pousser sur rocher avec des capsules au-dessus des feuilles. Espèce très commune, notamment en ville.

■ **Oxyrrhynchium hians** (Hedw.) Loeske, 1907

<http://bryologia.gallica.free.fr/consulte-espece.php?cdnom=434439>

Cette pleurocarpe est assez polymorphe, mais se caractérise par sa faible ramification, ses feuilles ovales se terminant en longue pointe, qui sont bien espacées sur la tige, formant souvent un angle de 90°. Espèce très commune.

■ **Porella platyphylla** (L.) Pfeiff. [Porellaceae]

<https://www.google.fr/search?q=Porella+platyphylla+&hl=fr&udm=2#vhid=n12c>

Hépatique vert foncé, aux feuilles imbriquées, et au port rappelant une Neckera. Le lobule est plus étroit que l'**amphigastre** (feuille modifiée parfois présente sur la tige de hépatiques), ce qui la différencie des autres Porella. Espèce assez commune sur les troncs et les rochers.

■ **Pseudoscleropodium purum** (L. ex Hedw.)

M.Fleisch. [Brachytheciaceae]

Scléropode pur

<https://www.google.fr/search?q=Pseudoscleropodium+purum>

Très commune pleurocarpe robuste, jaune-vert, avec des pousses d'aspect robuste et gras, plus ou moins régulièrement pennées pouvant atteindre 10 cm ou plus de longueur, et des branches relativement courtes et disposées perpendiculairement à l'axe principal. Les feuilles de 2 mm de longueur sont dressées, faiblement comprimées et se chevauchent, à peine un peu plus longues que larges et profondément concaves caractérisées par une petite pointe recourbée à leur extrémité (loupe !). Les capsules sont rares.

■ ***Ptychostomum capillare*** (Hedw.) Holyoak & N.Pedersen, 2007

<http://bryologia.gallica.free.fr/consulte-espece.php?cdnom=770937>

Anciennement *Bryum*, cette espèce acrocarpe se reconnaît à ses larges feuilles ovales à la nervure excurrente, et à la manière dont les feuilles s'enroulent à l'état sec.

■ ***Radula complanata*** (L.) Dumort. [Radulaceae]

<http://www.photoflora.fr/FlTaxMax.php?NumTaxon=-1357>

Hépatique épiphyte, aux feuilles rondes, imbriquées. Semblable à *Frullania dilatata*, mais toujours verte, et aux lobules triangulaires. Espèce plus grande que cette dernière. Très commune.

Contiendrait la radulanine A, une molécule aux propriétés herbicides en cours d'étude.

■ ***Rhynchostegiella tenella*** (Dicks.) Limpr.

[Brachytheciaceae]

<https://www.google.fr/search?q=Rhynchostegiella+tenella>

Très petite pleurocarpe, formant un duvet sur les rochers calcaires. Les feuilles sont triangulaires longuement effilées. Sa taille la différencie de la plupart des pleurocarpes, seul les *Amblystegium* ont des feuilles courtes, et sont plus facilement détachables du substrat.

■ ***Rhytidium rugosum*** (Hedw.) Kindb., 1883

<http://bryologia.gallica.free.fr/consulte-espece.php?cdnom=6124>

Grande pleurocarpe, ressemblant à *H. lacunosum*. Les feuilles sont rugueuses, comme cabossées. Espèce peu commune en pelouse sèche, déterminante ZNIEFF en région centre.



■ ***Schistidium crassipilum*** H.H.Blom, 1996

<http://bryologia.gallica.free.fr/consulte-espece.php?cdnom=5405>

Le genre *Schistidium* est constitué d'acrocarpes saxicoles, avec une pointe blanche dépassant des feuilles. Leur couleur est très variable, mais les capsules enfouies dans les feuilles sont le plus souvent rouges vives. L'identification à l'espèce est très complexe, *crassipilum* est la plus commune et se trouve sur les bétons et rochers calcaires.

■ ***Syntrichia ruralis*** (Hedw.) F.Weber & D.Mohr

[Pottiaceae]

<https://www.google.fr/search?q=Syntrichia+ruralis+&hl=fr&udm=2#vhid=n12c>

Acrocarpe vert à rouge, toujours teintée d'orange, formant des touffes sur le sol ou les rochers. La feuille est lingulée et se termine par un poil blanc excurrent. Une des espèces les plus communes.

■ ***Syntrichia laevipila*** Brid., 1819

<http://bryologia.gallica.free.fr/consulte-espece.php?cdnom=434233>

Cette *Syntrichia* toujours verte se développe sur les écorces, et possède un poil excurrent, mais sans dents.

■ ***Thuidium tamariscinum*** (Hedw.) Schimp. [Thuidiaceae]

TAMARIC = tamaris

<http://www.photoflora.fr/FlTaxMax.php?NumTaxon=-1707>

Pleurocarpe à pousses brillantes, vert jaunâtre, de forme plane triangulaire, ramifiées de manière tripennée, de 5 à 25 cm de long et forment des tapis lâches. Tiges vertes à feutre de minuscules filaments ramifiés et de feuilles très larges, en forme de cœur, opaques, à costas longitudinales atteignant presque l'extrémité de la feuille, et à extrémité aiguë, d'environ 1,25 mm de long. Les feuilles des branches sont plus étroites et plus courtes (jusqu'à 0,5 mm). Les capsules, grandes et courbées et portées par une longue soie (2 à 4 cm) rouge pourpre, sont rares et se forment en automne et en hiver.

Probablement la mousse la plus facile à reconnaître.

■ ***Tortella inflexa*** (Bruch) Broth., 1902

<http://bryologia.gallica.free.fr/consulte-espece.php?cdnom=5348>

Cette très petite acrocarpe spécialiste de la craie se reconnaît à sa couleur pâle qui contraste avec les rhizoïdes bruns qui la fixe à son support. C'est une espèce rare en région centre, et c'est sa première observation en Eure-et-Loir. Elle est déterminante ZNIEFF dans la région.



■ ***Tortella squarrosa*** (Brid.) Limpr., 1888

<http://bryologia.gallica.free.fr/consulte-espece.php?cdnom=786420>

Cette grande acrocarpe se reconnaît à sa couleur jaune pâle, ainsi qu'à la manière dont ses longues feuilles s'enroulent en forme d'hélice de bateau. Elle est très commune en milieu calcaire sec.



■ ***Tortula acaulon*** (With.) R.H.Zander, 1993

<http://bryologia.gallica.free.fr/consulte-espece.php?cdnom=786530>

Cette acrocarpe se reconnaît à ses grosses capsules rondes acaules entièrement cachées par des larges feuilles. Espèce rudérale très commune.

■ ***Tortula lindbergii*** Broth., 1892

<http://bryologia.gallica.free.fr/consulte-espece.php?cdnom=786499>

Cette acrocarpe se reconnaît à sa longue soie qui dépasse largement de la rosette basale de feuilles. La capsule est très allongée.



■ ***Weissia angustifolia*** (Baumgartner) D.Callaghan, 2019

<http://bryologia.gallica.free.fr/consulte-espece.php?cdnom=930948>

Cette petite acrocarpe forme des coussins très denses, avec des capsules enfouies au centre des feuilles. Le vert pâle des feuilles tranche avec le marron des capsules. Elle est peu commune en pelouse sèche.



■ ***Weissia brachycarpa*** (Nees & Hornsch.) Jur., 1882

<http://bryologia.gallica.free.fr/consulte-espece.php?cdnom=5362>

Ce genre se reconnaît à ses feuilles pâles et à ses capsules marron ternes, jamais rouges contrairement aux autres acrocarpes. L'identification à l'espèce nécessite l'examen des capsules mûres.