

**Session offerte par la SBCO
à l'Association mycologique et botanique
de l'Hérault et des hauts cantons
du 3 au 7 juin 2013**



Organisateur et guide de terrain : Christian You

Liste des participants

AIROA Juan (Dr), E-24001 LEÓN Espagne
 ALDEBERT Yvonne, 12540 Le CLAPIER
 ANDRAL Martine, 12370 BELMONT-SUR-RANCE
 ANDRAL Jean-Claude, 12370 BELMONT-SUR-RANCE
 ANGLADE Paulette, 34390 COLOMBIÈRES
 ANGLADE René, 34390 COLOMBIÈRES
 BARTHÉLÉMY M.-C., 12370 COMBRET
 BERNAD Nicole, 11100 NARBONNE
 BLAVIER Micheline, 34630 SAINT-THIBÉRY
 BONNEL André, 34600 BÉDARIEUX
 BONNEL Andrée, 34600 BÉDARIEUX
 BOTTI Geneviève, 13008 MARSEILLE
 BOUSQUEL Bernard, 34600 FAUGÈRES
 BOUSQUEL Jasmine, 34600 FAUGÈRES
 CARBONNE Brigitte, 34390 COLOMBIÈRES
 CASIEZ Christine, 34170 CASTELNAU-LE-LEZ
 CHAUVET Guy, 34600 BÉDARIEUX
 CHAUVET Jacqueline, 34600 BÉDARIEUX
 CHAUVET Monique 34600 BÉDARIEUX
 DELÉAGE Mireille, 34600 BÉDARIEUX
 GASTOU Colette, 31170 COLOMIERS
 GASTOU Michel, 31770 COLOMIERS
 GOUPIL Marie-Thérèse, 34090 MONTPELLIER
 GUILLOT Jean, 63170 AUBIÈRE
 GUILLOT Suzanne, 63170 AUBIÈRE
 IBANEZ Françoise, 34800 CLERMONT-L'HÉRAULT
 JUSZCZAKIEWICZ Jessie, 34600 BÉDARIEUX
 LIORZOU Bernard, 12540 Le CLAPIER
 MELET Jean-Claude, 65250 LABARTHE-DE-NESTE
 NOUGARET Claire, 34600 BÉDARIEUX
 NOUGARET François, 34600 BÉDARIEUX
 PATISSOU Maryse, 11110 VINASSAN
 ROUBAUDI Didier, 69003 LYON
 ROUBAUDI Liliane, 69003 LYON

Figure 1 (au recto) - *Anacamptis palustris*. (Photo C. You).

Camp militaire de Bussac-Forêt à Bédenac et site Calcia

(Lundi 3 juin 2013)

Liliane ROUBAUDI*

Pour ces deux premiers jours de la session, nous herborisons sur la commune de Bussac-Forêt. Ce bourg est situé à environ 30 km de l'estuaire de la Gironde. Il fait partie de l'arrondissement de Jonzac, la ville où notre groupe est hébergé. L'altitude de la commune varie de 39 à 85 m. Nous sommes au coeur de la Saintonge et le secteur prospecté jouit d'un climat océanique avec des étés tempérés. Le substrat géologique des secteurs visités ce jour est formé essentiellement de dépôts sableux, mais des lentilles calcaires affleurent localement.

Dans les landes de Bussac-Forêt, la formation dominante reste les dépôts du Tertiaire, sables du Sidérolithique. La Saye est le principal cours d'eau longeant le camp de Bussac-Forêt par l'ouest.

La nomenclature utilisée est celle de l'Index synonymique de la flore de France (KERGUÉLEN, 1994) (inclus les binômes nouveaux ; nomenclature actuelle pour certaines espèces).

Premier arrêt

À l'entrée du camp militaire (accessible seulement avec l'autorisation des autorités), juste en face du centre de détention de Bédenac, aux abords d'un hangar, nous notons :

Arenaria montana

Centranthus calcitrapae

subsp. *calcitrapae*

Erica cinerea

Linaria pelisseriana

Pinus pinaster

Sambucus nigra

Sedum acre

Tuberaria guttata

Deuxième arrêt

À 200 m de l'entrée en nous dirigeant vers l'est, nous accédons rapidement par une piste à de vastes hangars. En face, subsistent de grandes dalles

* L. R. : 12 rue Duphot, 69003 LYON.

de béton qui ont supporté les anciens baraquements militaires américains, expliquant la présence, autrement inattendue, de certaines plantes introduites. *Verbena bracteata* : cette espèce avait été signalée en France, au Havre, trouvée le 24 septembre 1947 par M. DUTEURTRE et publiée par Marcel DEBRAY. (*Rev. Soc. Sav. Hte Normandie*, **47**, 1967). Disparue depuis.

Retrouvée en juillet 2002, lors d'une sortie privée dans le camp militaire de Bussac-Forêt, où elle prospère depuis. Article concernant cette découverte dans le Bulletin de la société botanique du Centre-Ouest, **36**, 2005 : 131-132.

<i>Aira caryophyllea</i> subsp. <i>caryophyllea</i>	<i>Linaria pelisseriana</i>
<i>Ajuga chamaepitys</i>	<i>Lythrum hyssopifolia</i>
<i>Anacamptis morio</i>	<i>Mentha pulegium</i>
<i>Arenaria montana</i> subsp. <i>montana</i>	<i>Myosotis arvensis</i>
<i>Arenaria leptoclados</i>	<i>Origanum vulgare</i> subsp. <i>vulgare</i>
<i>Carduus tenuiflorus</i>	<i>Oxalis dillenii</i>
<i>Cornus sanguinea</i>	<i>Potentilla argentea</i>
<i>Dittrichia graveolens</i> (non fleuri)	<i>Potentilla reptans</i>
<i>Erica scoparia</i>	<i>Quercus robur</i> subsp. <i>robur</i>
<i>Erodium cicutarium</i>	<i>Rosa canina</i> (groupe)
<i>Filago vulgaris</i>	<i>Rosa micrantha</i>
<i>Fragaria vesca</i>	<i>Rumex acetosella</i>
<i>Galium parisiense</i>	<i>Rumex crispus</i>
<i>Geranium rotundifolium</i>	<i>Sonchus oleraceus</i>
<i>Halimium lasianthum</i>	<i>Teucrium botrys</i> (non fleuri)
subsp. <i>alyssoides</i>	<i>Veronica arvensis</i>
<i>Holcus lanatus</i>	<i>Veronica serpyllifolia</i>
<i>Hypericum humifusum</i>	<i>Rubia peregrina</i>
<i>Juncus capitatus</i>	<i>Vulpia ciliata</i>
<i>Ligustrum vulgare</i>	

Troisième arrêt : près du Maine Vignaud

Nous continuons vers l'est la piste longeant le camp jusqu'à une large clairière, entre landes à bruyères et bosquets.

<i>Agrimonia procera</i>	<i>Halimium umbellatum</i>
<i>Aira praecox</i>	subsp. <i>umbellatum</i>
<i>Catapodium rigidum</i> subsp. <i>rigidum</i>	<i>Jasione montana</i>
<i>Centaureum erythraea</i>	subsp. <i>montana</i>
subsp. <i>erythraea</i>	<i>Lepidium heterophyllum</i>
<i>Geranium molle</i>	<i>Linaria pelisseriana</i>
<i>Halimium lasianthum</i>	<i>Medicago lupulina</i>
subsp. <i>alyssoides</i>	

Oenothera laciniata : (= *O. sinuata*, = *Raimannia laciniata*) ; cette plante se distingue des autres oenothères par ses feuilles profondément lobées, à tiges plus ou moins retombantes. Assez abondante, mais localisée, cette plante se maintient depuis de longues années dans le camp ; originaire d'Amérique du Nord, cette espèce est présente du sud du New Jersey à la Floride.

Oxalis dillenii : c'est un oxalis dressé, non rampant, stolonifère, à capsule



Figure 2 - *Verbena bracteata*. (Photo Micheline BLAVIER).



Figure 3 - *Galium boreale*. Terrier Chauvrau. (Photo Christian You)



Figure 3 - *Plantago virginica*. Camp de Bussac-Forêt. (Photo Christian You).

portant des poils courts réfléchis et des poils longs. En Amérique, cet *Oxalis* se rencontre de la Nouvelle-Écosse à la Floride.

Plantago virginica : ce plantain a été découvert dans le camp le 25 mai 1993 lors d'une sortie privée. C'est une plante des sols secs, qui est signalée (suivant N. L. BRITTON et H. A. BROWN) de l'État de Rhode Island à la Floride, dans l'Illinois, le Michigan, le Missouri, l'Arizona et le Mexique du Nord ainsi que dans les Bermudes. Dans le camp, l'espèce se développe bien sur les sables plus humides.

<i>Polygala vulgaris</i>	<i>Verbascum sinuatum</i> (en rosette)
<i>Potentilla argentea</i>	<i>Veronica officinalis</i>
<i>Rosa micrantha</i>	<i>Vicia tetrasperma</i> subsp. <i>gracilis</i>
<i>Sherardia arvensis</i>	(= <i>V. parviflora</i>)
<i>Silene nutans</i> subsp. <i>nutans</i>	<i>Viola tricolor</i> subsp. <i>tricolor</i>
<i>Tuberaria guttata</i>	

Quatrième arrêt

Nous devons parcourir 600 m environ sur une piste récemment rénovée et bitumée jusqu'au champ de tir, au sud-ouest du camp. En approchant de la Saye, la piste serpente sous un couvert arborescent lié à la proximité du cours d'eau. Endroit favorable que nous choisissons pour le pique-nique en ce milieu de journée.

Agrostis tenerrima : est signalée depuis peu par J. TERRISSE, intarissable chercheur et découvreur d'espèces nouvelles pour la région. L'un d'entre nous, J.-C. MELET, observateur averti, découvre une magnifique station de cette Agrostide élégante au milieu d'*Aira caryophyllea*, ce qui nous permet de comparer les deux plantes sans ambiguïté.

<i>Aira multiculmis</i> (= <i>Aira caryophyllea</i> subsp. <i>multiculmis</i>)	<i>Myosotis laxa</i> subsp. <i>cespitosa</i>
<i>Aira praecox</i>	<i>Pinus pinaster</i>
<i>Alnus glutinosa</i>	<i>Polygala vulgaris</i> subsp. <i>vulgaris</i>
<i>Arenaria montana</i> subsp. <i>montana</i>	<i>Populus tremula</i>
<i>Anthoxanthum odoratum</i> subsp. <i>odoratum</i>	<i>Potentilla erecta</i>
<i>Arabis hirsuta</i>	<i>Pseudarrhenatherum longifolium</i>
<i>Avenula lodunensis</i> subsp. <i>lodunensis</i>	<i>Pteridium aquilinum</i>
<i>Carex punctata</i>	<i>Quercus robur</i>
<i>Cirsium palustre</i>	<i>Senecio jacobaea</i> subsp. <i>jacobaea</i>
<i>Cytisus scoparius</i> subsp. <i>scoparius</i>	<i>Senecio vulgaris</i> subsp. <i>vulgaris</i>
<i>Hypochaeris radicata</i> subsp. <i>radicata</i>	<i>Teesdalia nudicaulis</i>
<i>Leontodon saxatilis</i> subsp. <i>saxatilis</i>	<i>Ulex europaeus</i> subsp. <i>europaeus</i>
<i>Lotus corniculatus</i> subsp. <i>corniculatus</i>	<i>Ulmus minor</i>
	<i>Veronica officinalis</i>

Après le déjeuner, nous nous déplaçons vers le site de la cimenterie Calcia avec la permission des propriétaires négociée par nos accompagnateurs du CEN (= CREN).

Cinquième arrêt : visite du terrier Chauvrau

Nous herborisons sur le site Calcia, vaste territoire où une flore originale abonde. En effet, la cimenterie du groupe des ciments Calcia est propriétaire des parcelles désormais gérées par le Conservatoire d'espaces naturels.

Cette entreprise a obtenu, depuis avril 2006, l'autorisation d'exploitation de carrières sur une période de trente ans. C'est près de cet espace que se trouvent les sites des "Ardillasses" (45 ha) et des "Nauves Plates" (10 ha). La gestion de ces milieux a été confiée au CEN dans le cadre d'un protocole de partenariat entre ce dernier et les ciments Calcia. Le site du terrier Chauvrau où nous herborisons fait partie de ces ensembles. Une ancienne route désaffectée y mène. Nous y avons prospecté des pelouses sèches calcicoles et leurs ourlets mais aussi des mares et des zones d'atterrissement.

<i>Acinos arvensis</i>	<i>Lotus corniculatus</i> subsp. <i>corniculatus</i>
<i>Anacamptis pyramidalis</i>	<i>Luzula campestris</i>
<i>Arenaria montana</i>	<i>Medicago lupulina</i>
<i>Arrhenatherum elatius</i> subsp. <i>elatius</i>	<i>Oenanthe pimpinelloides</i>
<i>Avenula pubescens</i>	<i>Ophrys scolopax</i>
<i>Briza minor</i>	<i>Parentucellia viscosa</i>
<i>Bromus erectus</i> subsp. <i>erectus</i>	<i>Peucedanum officinale</i>
<i>Cervaria rivini</i>	subsp. <i>officinale</i> : abondant, s'étalant sur plus d'un hectare
<i>Cytisus hirsutus</i>	<i>Plantago lanceolata</i>
<i>Convolvulus arvensis</i>	<i>Polygala vulgaris</i>
<i>Cynosurus cristatus</i>	<i>Prunella hyssopifolia</i>
<i>Dactylis glomerata</i> subsp. <i>glomerata</i>	<i>Pteridium aquilinum</i>
<i>Erigeron annuus</i> subsp. <i>annuus</i>	<i>Quercus robur</i> subsp. <i>robur</i>
<i>Euphorbia villosa</i>	<i>Rhinanthus minor</i>
<i>Filipendula vulgaris</i>	<i>Rubia peregrina</i> subsp. <i>peregrina</i>
<i>Frangula dodonei</i> subsp. <i>dodonei</i>	<i>Silaum silaus</i>
<i>Galium pumilum</i>	<i>Stellaria graminea</i>
<i>Geranium sanguineum</i>	<i>Trifolium campestre</i>
<i>Inula salicina</i> (non fleurie)	<i>Ulmus minor</i>
<i>Juniperus communis</i> subsp. <i>communis</i>	<i>Viburnum opulus</i>
<i>Leucanthemum vulgare</i> subsp. <i>vulgare</i>	
<i>Ligustrum vulgare</i>	

Nous nous rendons aux mares et aux zones d'atterrissement :

<i>Aster linosyris</i>	<i>Euphorbia angulata</i>
<i>Brachypodium pinnatum</i>	<i>Globularia bisnagarica</i>
<i>Brachypodium rupestre</i>	<i>Inula salicina</i> (non fleurie)
<i>Carduncellus mitissimus</i>	<i>Juncus conglomeratus</i>
<i>Carex flacca</i> subsp. <i>flacca</i>	<i>Juncus inflexus</i>
<i>Carex hostiana</i>	<i>Lathyrus pannonicus</i>
<i>Carex pulicaris</i>	subsp. <i>asphodeloides</i>
<i>Carum verticillatum</i>	<i>Lysimachia vulgaris</i> (non fleurie)
<i>Cirsium dissectum</i>	<i>Melampyrum arvense</i> subsp. <i>arvense</i>
<i>Dactylorhiza maculata</i>	<i>Mentha aquatica</i> subsp. <i>aquatica</i>
subsp. <i>maculata</i>	<i>Molinia caerulea</i> subsp. <i>caerulea</i>

Myrica gale
Oenanthe pimpinelloides
Ophrys apifera subsp. *apifera*
Peucedanum officinale
 subsp. *officinale*

Polygala calcarea
Polygala serpyllifolia
Potamogeton coloratus
Potentilla montana
Potentilla erecta

Pseudarrhenatherum longifolium : cette Poacée est nouvelle pour beaucoup d'entre nous. Appelée aussi « avoine de THORE », elle est connue du nord-ouest de la France jusqu'au centre du Portugal. Nous apprendrons que cette plante héliophile affectionne les sols plus ou moins secs. C'est une grande poacée à souche dense qui est scabre sous la panicule. Sa ligule tronquée mesure 2 mm de long. Christian nous fait remarquer les longs poils blancs qui rendent les nœuds très visibles de loin. Sa floraison a lieu de mai à juillet. C'est une espèce eu-atlantique à tendance méditerranéenne.

Quercus pyrenaica
Ranunculus flammula
Rhamnus cathartica
Frangula dodonei subsp. *dodonei*
Schoenus nigricans

Scorzonera humilis
Serapias lingua subsp. *lingua*
Simethis mattiazzii
Stachys officinalis subsp. *officinalis*
Ulex minor.

Ce premier contact avec la flore de Charente-Maritime a été très riche. Nous avons eu l'honneur d'explorer des terrains non accessibles au grand public. Nous avons rencontré des milieux aussi variés que des landes, des pelouses sèches, mais aussi les abords d'un plan d'eau. Tout cela sous un soleil bienveillant et avec les nombreux commentaires de Christian YOU dont nous avons beaucoup apprécié l'humour et la compétence.



Figure 5 - “Le bonheur est à Bussac-Forêt”. Camp de Bussac - Bédénac, à Bussac-Forêt. (Photo et légende Micheline BLAVIER).

Corignac : terrier de la Pilette, terrier Pelet, les Ardillasses

Mardi 4 juin 2013

Marie-Claire BARTHÉLÉMY*

Pour ce deuxième jour, nous reprenons comme la veille la direction de Bussac-Forêt. Nous y avons donné rendez-vous à Rémy DAUNAS, Directeur de publication SBCO, qui se joint à nous pour cette deuxième journée d'herborisation. De Bussac, nous empruntons ensuite la D 256 afin de nous engager à gauche avant le passage à niveau, sur une piste longeant la voie ferrée près de la cimenterie Calcia. Cette piste mène directement au terrier de la Pilette.

Terrier de la Pilette, la piste et ses abords

<i>Euphorbia villosa</i>	<i>Carex panicea</i>
<i>Briza media</i> subsp. <i>media</i>	<i>Brachypodium pinnatum</i>
<i>Oenanthe pimpinelloides</i>	<i>Simethis mattiazzii</i>
<i>Poa pratensis</i> subsp. <i>pratensis</i>	<i>Scorzonera humilis</i>
<i>Quercus xandegavensis</i> (= <i>Quercus</i> <i>pyrenaica</i> × <i>Q. robur</i> subsp. <i>robur</i>)	<i>Carex flacca</i> subsp. <i>flacca</i>
<i>Ulex minor</i>	<i>Polygala vulgaris</i> subsp. <i>vulgaris</i>
<i>Pseudarrhenatherum longifolium</i>	<i>Eleocharis uniglumis</i>
<i>Peucedanum officinale</i> subsp. <i>officinale</i>	<i>Quercus pyrenaica</i>
<i>Cynosurus cristatus</i>	<i>Festuca arundinacea</i> subsp. <i>arundinacea</i>
<i>Silene gallica</i>	<i>Euphrasia officinalis</i> subsp. <i>pratensis</i>
<i>Linum bienne</i>	<i>Senecio jacobaea</i> subsp. <i>jacobaea</i>
<i>Filipendula vulgaris</i>	<i>Brachypodium rupestre</i>
<i>Aira caryophyllea</i> subsp. <i>caryophyllea</i>	<i>Inula salicina</i> subsp. <i>salicina</i>
<i>Potentilla montana</i>	<i>Genista tinctoria</i> subsp. <i>tinctoria</i>
<i>Lotus corniculatus</i> subsp. <i>corniculatus</i>	<i>Stellaria graminea</i>
<i>Danthonia decumbens</i> subsp. <i>decumbens</i>	<i>Plantago coronopus</i> subsp. <i>coronopus</i>
<i>Anthoxanthum odoratum</i> subsp. <i>odoratum</i>	<i>Salix atrocinerea</i>
<i>Erica tetralix</i>	<i>Ranunculus bulbosus</i> subsp. <i>bulbosus</i>
	<i>Trifolium pratense</i> subsp. <i>pratense</i>
	<i>Holcus lanatus</i>

* M.-C. : Barthès, 12370 COMBRET.

<i>Lathyrus pannonicus</i>	<i>Cirsium dissectum</i>
subsp. <i>asphodeloides</i>	<i>Avenula pubescens</i>
<i>Cervaria rivini</i>	<i>Luzula multiflora</i> subsp. <i>multiflora</i>
<i>Cytisus hirsutus</i>	<i>Pulmonaria longifolia</i> subsp. <i>longifolia</i>
<i>Rosa dumalis</i> : espèce proche de <i>Rosa canina</i> mais qui s'en distingue par des fleurs plus colorées, le disque sommital de l'ovaire à peine convexe entourant (nécessité de faire une coupe) un orifice assez large.	
<i>Rosa canina</i>	<i>Veronica officinalis</i>
<i>Ranunculus acris</i> subsp. <i>acris</i>	<i>Serapias lingua</i> subsp. <i>lingua</i>
<i>Trifolium ochroleucon</i>	<i>Platanthera bifolia</i> subsp. <i>bifolia</i>
<i>Rhinanthus minor</i>	<i>Blackstonia perfoliata</i> subsp. <i>perfoliata</i>
<i>Schoenus nigricans</i>	<i>Viola lactea</i>

Terrier Pelet

Nous nous déplaçons ensuite 500 m plus loin sur un des sites de Corignac, caractérisé par une géologie différente de celle du reste des landes, intrication de la végétation calcicole et silicicole. Entre les lieux-dits "la Font Rouillée" et "les Brandes", de chaque côté de la piste, on observe un plateau de calcaires marneux parsemé de trous (reste d'une exploitation ancienne de pierres) formant des sortes de mares temporaires.

Entre 2005 et 2006, 22 ha de ces terrains sont acquis par le Conservatoire d'espaces naturels de Poitou-Charentes. Avec l'aide d'agriculteurs, la préservation de ce milieu est mise en place.

Près des mares

<i>Gratiola officinalis</i>	<i>Peucedanum officinale</i>
<i>Juniperus communis</i> subsp. <i>communis</i>	subsp. <i>officinale</i>
<i>Taraxacum anglicum</i> : poussant dans les zones d'atterrissements, souvent dans l'eau autour des mares débordantes, cette espèce est caractérisée par des fleurs d'un jaune lumineux, assez grandes, un involucre à bractées extérieures appliquées plus ou moins lâchement. Ce pissenlit disparaît très vite dès le début juin.	
<i>Genista tinctoria</i> subsp. <i>tinctoria</i>	<i>Cladium mariscus</i>
<i>Cytisus hirsutus</i>	<i>Globularia bisnagarica</i>
<i>Daphne cneorum</i>	<i>Carduncellus mitissimus</i>
<i>Ranunculus gramineus</i>	<i>Linum catharticum</i>
<i>Silaum silaus</i>	<i>Aster linosyris</i> subsp. <i>linosyris</i>
<i>Cervaria rivini</i>	<i>Hieracium pilosella</i> subsp. <i>pilosella</i>
<i>Juncus compressus</i>	<i>Mentha aquatica</i> subsp. <i>aquatica</i>
<i>Juncus inflexus</i>	<i>Crataegus monogyna</i> subsp. <i>monogyna</i>
<i>Juncus articulatus</i> subsp. <i>articulatus</i>	<i>Prunus spinosa</i>
<i>Carex hirta</i>	<i>Fraxinus excelsior</i>
<i>Platanthera chlorantha</i>	<i>Pyrus cordata</i>
<i>Euphorbia exigua</i> subsp. <i>exigua</i>	<i>Frangula dodonei</i> subsp. <i>dodonei</i>
Par une allée herbeuse entre ornières inondées et broussailles, nous accédons au pare-feu longeant la voie ferrée :	
<i>Oenothera xfallax</i>	<i>Tamus communis</i>
(= <i>O. biennis</i> × <i>O. glazioviana</i>)	<i>Plantago lanceolata</i> subsp. <i>lanceolata</i>

<i>Parentucellia viscosa</i>	<i>Hypericum humifusum</i>
<i>Muscari comosum</i>	<i>Convallaria majalis</i>
<i>Valerianella dentata</i>	<i>Juncus pygmaeus</i>
<i>Linaria supina</i> subsp. <i>supina</i>	<i>Baldelia ranunculoides</i>
<i>Papaver dubium</i> subsp. <i>dubium</i>	subsp. <i>ranunculoides</i>
<i>Centranthus calcitrapae</i>	<i>Anagallis tenella</i>
subsp. <i>calcitrapae</i>	<i>Ranunculus flammula</i>
<i>Geranium colombinum</i>	subsp. <i>flammula</i>

Cicendia filiformis : cette gentianacée est assez commune dans les pare-feux humides le long de la voie ferrée. N'excédant pas 10-12 cm, elle peut passer inaperçue, seules ses fleurs (très petites : 0,4-0,5 mm), d'un beau jaune, trahissent sa présence.

<i>Cardamine pratensis</i> subsp. <i>pratensis</i>	<i>Acinos arvensis</i> subsp. <i>arvensis</i>
<i>Myosotis laxa</i> subsp. <i>caespitosa</i>	<i>Aira caryophyllea</i> subsp. <i>multiculmis</i>
<i>Pteridium aquilinum</i>	<i>Iris pseudacorus</i>
<i>Rubia peregrina</i> subsp. <i>peregrina</i>	<i>Geranium sanguineum</i>
<i>Carex viridula</i> subsp. <i>oedocarpa</i>	<i>Pinus pinaster</i>

L'après-midi, nous reprenons la piste vers la cimenterie pour rejoindre le site des "Ardillasses". Cet endroit doit sa diversité floristique à sa géologie originale où l'on rencontre des calcaires secondaires et des sables tertiaires en mélange.

Les Ardillasses

Point d'eau et pare-feu longeant la voie SNCF, côté opposé à celui du matin.

<i>Daphne cneorum</i>	<i>Carex pulicaris</i>
<i>Taraxacum anglicum</i>	<i>Juncus effusus</i>
<i>Cirsium dissectum</i>	<i>Vincetoxicum hirundinaria</i>
<i>Ranunculus gramineus</i>	subsp. <i>hirundinaria</i>
<i>Hippocrepis comosa</i>	<i>Euphorbia exigua</i> subsp. <i>exigua</i>
<i>Cicendia filiformis</i>	<i>Euphorbia angulata</i>
<i>Serapias lingua</i>	<i>Potentilla erecta</i> subsp. <i>erecta</i>
<i>Roegneria canina</i> subsp. <i>canina</i>	<i>Valerianella dentata</i>

Nous contournons le site des Ardillasses par l'est pour reprendre la prospection du pare-feu (inondé et impraticable) vers le nord.

Une piste herbeuse nous y mène :

<i>Silaum silaus</i>	<i>Agrostis capillaris</i> subsp. <i>capillaris</i>
<i>Hypericum humifusum</i>	<i>Lolium perenne</i>
<i>Luzula congesta</i>	<i>Festuca heterophylla</i>
<i>Betula pendula</i> (= <i>B. verrucosa</i>)	<i>Populus tremula</i>
<i>Ophrys apifera</i>	<i>Solidago graminifolia</i>
<i>Linum catharticum</i>	<i>Juncus articulatus</i>
<i>Salix repens</i>	<i>Cirsium palustre</i>
<i>Dactylorhiza maculata</i>	<i>Radiola linoides</i>
subsp. <i>maculata</i>	<i>Aquilegia vulgaris</i> subsp. <i>vulgaris</i>

Peucedanum officinale
 subsp. *officinale*
Cytisus hirsutus
Platanthera bifolia
Inula salicina subsp. *salicina*
Geranium sanguineum

Carum verticillatum
Illecebrum verticillatum
Juncus bulbosus subsp. *bulbosus*
Logfia minima
Juncus capitatus
Eleogiton fluitans



Figure 1 - *Daphne cneorum*. Les Ardillasses à Corignac. (Photo Christian You).



Figure 2 - *Hypericum humifusum*. Les Ardillasses à Corignac. (Photo Micheline BLAVIER).



Figure 3 - *Illecebrum verticillatum*. Les Ardillasses à Corignac. (Photo Christian You).

Les chaumes de Sèchebec à Bords et Saint-Savinien

Mercredi 5 juin 2013

Christine CASIEZ* et Guy CHAUVET**

Nous débutons par une halte à Bords, pour y admirer l'église romane Saint-Vivien, la seule en Charentes-Poitou à posséder deux clochers.

Après deux jours d'herborisations dans la région de Bussac-Forêt, nous changeons de secteur et remontons vers le nord : direction Pons, puis Saintes. Nous nous arrêtons à mi-chemin entre Rochefort et Saintes, sur les communes d'Agonnay (associée à Saint-Savinien) et de Bords, entre les vallées de la Boutonne au nord et celle de la Charente au sud.

Le site se présente comme un plateau d'une trentaine d'hectares légèrement incliné vers le sud. Le contraste avec les cultures céréalières intensives voisines est saisissant.

Sèchebec bénéficie d'un patrimoine floristique remarquable où se côtoient des espèces méditerranéennes, atlantiques, eurasiatiques et quelques plantes introduites. Une grande partie (33 ha), protégée, jouit d'une exceptionnelle originalité dans le contexte centre-atlantique, incluant des pelouses xérophiles calcicoles, genévriers, spirées et boisement de chênes verts. Les tontures thérophytiques entourées de landes, broussailles, maquis et garrigues évoluent sur un sol composé de groie, sol superficiel et caillouteux constitué d'argiles de décalcification de teinte brun-rougeâtre (oxydes de fer), des dalles calcaires apparentes, un sol passant d'un pH neutre à légèrement acide. Un incendie, survenu en 2009, réduisit en cendres une zone importante du site qui se recolonise petit à petit d'une flore évolutive éphémère.

C'est dans ces milieux que se développe, fort sporadiquement, le rarissime *Evax carpetana* avec *Linum trigynum*, communauté originale enrichie en éléments acidiphiles à *Aira elegantissima*, *Ranunculus paludosus* (= *R. flabellatus*). Malheureusement, en ce qui concerne *Evax carpetana*, il n'a pas été revu depuis plusieurs années ; ce taxon rarissime dans le monde, plante nouvelle pour la France, y fut découvert par Julien FOUCAUD le 27 juin 1884.

Depuis sa dernière apparition en 1991, *Evax carpetana* n'a plus été signalé. Visité à de multiples reprises depuis par les botanistes, le site a conservé une

* Ch. C. : Carre Rivoli, Appt D12, 1139 avenue de l'Europe, 34170 CASTELNAU-LE-LEZ.

** G. C. : 28 rue Louis Abbal, 34600 BÉDARIEUX.

grande partie de son intérêt biologique malgré des dégradations successives qui ont rogné une partie de sa surface et altéré son état de conservation : extension des cultures au détriment des pelouses, abandon du pâturage qui permettait le maintien de pelouses rases et ouvertes, etc. Dans son état actuel, le site possède encore une valeur botanique exceptionnelle par l'originalité de sa végétation et de sa flore comme en témoignent les seize plantes rares ou menacées encore présentes. L'intérêt écologique des chaumes de Sèchebec a justifié un arrêté de protection de biotope le 2 octobre 1984. Plus tard, grâce à la Directive habitats, ils ont été classés en zone Natura 2000. La commune de Saint-Savinien en a confié la gestion (de la partie lui appartenant – la plus importante) au Conservatoire des espaces naturels (CEN anciennement CREN). La partie de ces chaumes située sur la commune de Bords (la plus petite, mais la plus riche botaniquement parlant) est de statut privé.

Le site offre une concentration exceptionnelle de plantes thermophiles dont beaucoup, d'origine méditerranéenne, sont proches ici de leur limite nord de répartition.

De la clairière servant de parking, près du gros chêne vert, nous prenons la piste sud-est après une haie vers une friche :

<i>Malus</i> sp.	<i>Briza media</i> subsp. <i>media</i>
<i>Quercus ilex</i> subsp. <i>ilex</i>	<i>Bromus erectus</i> subsp. <i>erectus</i>
<i>Clematis vitalba</i>	<i>Bromus hordeaceus</i> subsp. <i>hordeaceus</i>
<i>Lonicera periclymenum</i>	<i>Bromus sterilis</i>
<i>Cornus sanguinea</i>	<i>Carduus pycnocephalus</i>
<i>Anagallis arvensis</i> subsp. <i>arvensis</i>	subsp. <i>pycnocephalus</i>
<i>Anthoxanthum odoratum</i>	<i>Carex flacca</i> subsp. <i>flacca</i>
subsp. <i>odoratum</i>	<i>Cirsium vulgare</i> subsp. <i>vulgare</i>
<i>Arrhenatherum elatius</i> subsp. <i>elatius</i>	<i>Cruciata laevipes</i>
<i>Avena barbata</i> subsp. <i>barbata</i>	<i>Geranium colombinum</i>
<i>Bellis perennis</i>	<i>Geranium dissectum</i>
<i>Blackstonia perfoliata</i> subsp. <i>perfoliata</i>	<i>Geranium robertianum</i>
<i>Brachypodium rupestre</i>	subsp. <i>purpureum</i>

Nous continuons sur la piste et bifurquons vers l'ouest par une allée herbeuse entre les bosquets :

<i>Acinos arvensis</i> subsp. <i>arvensis</i>	<i>Euonymus europaeus</i>
<i>Cytisus scoparius</i> subsp. <i>scoparius</i>	<i>Filipendula vulgaris</i>
<i>Dactylis glomerata</i> subsp. <i>glomerata</i>	<i>Hypericum perforatum</i>
<i>Anthyllis vulneraria</i> subsp. <i>praepropera</i>	<i>Juncus bufonius</i> subsp. <i>bufonius</i>
(= <i>Anthyllis vulneraria</i> subsp. <i>dilenii</i>),	<i>Juncus tenuis</i>
points rouges à l'extrémité du calice,	<i>Juniperus communis</i>
présence de rouge dans la corolle.	<i>Ligustrum vulgare</i>

Nous parvenons à une vaste étendue de pelouses sèches avec des îlots arborescents, enclavé cernée par des bosquets :

<i>Acer campestre</i> subsp. <i>campestre</i>	<i>Centaureum erythraea</i> subsp. <i>erythraea</i>
<i>Acer monspessulanum</i>	<i>Convolvulus cantabrica</i> , espèce inscrite
subsp. <i>monspessulanum</i>	à l'annexe II de la directive Habitats
<i>Avenula pratensis</i>	<i>Coronilla minima</i> subsp. <i>minima</i>

<i>Danthonia decumbens</i>	<i>Galium pumilum</i>
subsp. <i>decumbens</i>	<i>Eryngium campestre</i>
<i>Daucus carota</i> subsp. <i>carota</i>	<i>Festuca lemanii</i>
<i>Erica scoparia</i> subsp. <i>scoparia</i>	

Il est l'heure de se restaurer, nous revenons par le chemin ouest près des Grivolières afin de trouver quelque ombrage près du parking. L'après-midi sera consacré à la prospection de la partie privée des Grivolières, les dalles calcaires, les abords du chemin emprunté avant le pique-nique, une partie des pelouses attenantes à la piste. Un secteur à végétation à caractère méditerranéen terminera la visite de Sèchebec qui, en ce milieu d'après-midi, mérite bien son nom.

Espèces observées au cours de la visite :

<i>Aira caryophylla</i>	<i>Allium roseum</i>
<i>Aira multiculmis</i>	
<i>Anacamptis laxiflora</i> × <i>morio</i> (= <i>Anacamptis</i> × <i>alata</i>), <i>Anacamptis laxiflora</i> a sans doute été présent sur le site mais a disparu par manque d'humidité. L'hybride moins exigeant a survécu.	
<i>Anacamptis morio</i>	<i>Carduncellus mitissimus</i>
<i>Anacamptis pyramidalis</i>	<i>Carduus nutans</i> subsp. <i>nutans</i>
subsp. <i>pyramidalis</i>	<i>Bombycilaena erecta</i>
<i>Bupleurum baldense</i> subsp. <i>baldense</i>	<i>Catapodium rigidum</i> subsp. <i>rigidum</i>
<i>Crucianella angustifolia</i> , cette petite rubiacée (bractées linéaires-lancéolées, libres, écartées de l'axe de l'épi, en carène sur le dos), ferait plutôt penser à une graminée ; discrète, elle n'est pas rare autour des dalles calcaires.	
<i>Linum trigynum</i>	<i>Filago vulgaris</i>
<i>Inula montana</i>	<i>Fumana procumbens</i>
<i>Linum tenuifolium</i>	<i>Globularia bisnagarica</i>
<i>Phleum phleoides</i>	<i>Helianthemum apenninum</i>
<i>Poa pratensis</i> subsp. <i>pratensis</i>	subsp. <i>apenninum</i>
<i>Populus tremula</i>	<i>Helichrysum stoechas</i>
<i>Quercus robur</i> subsp. <i>robur</i>	subsp. <i>stoechas</i>
<i>Linum catharticum</i>	<i>Hippocrepis comosa</i>
<i>Koeleria vallesiana</i> subsp. <i>vallesiana</i>	<i>Hypochaeris radicata</i>
<i>Euphorbia exigua</i> subsp. <i>exigua</i>	subsp. <i>radicata</i>
<i>Euphrasia officinalis</i> subsp. <i>pratensis</i>	<i>Lactuca perennis</i> subsp. <i>perennis</i>
<i>Festuca glauca</i>	<i>Lactuca serriola</i>
<i>Corynephorus canescens</i>	<i>Carex humilis</i>

Nous aurions aimé retrouver *Evax carpetana* et ce n'est pas faute d'avoir cherché. Hélas, cette plante ne tolère guère la concurrence et son milieu de prédilection tend fortement à disparaître.

<i>Linum bienne</i>	<i>Ophrys insectifera</i>
<i>Lithospermum officinale</i>	<i>Ophrys passionis</i>
<i>Medicago minima</i>	<i>Orchis anthropophora</i>
<i>Myosotis arvensis</i> subsp. <i>arvensis</i>	<i>Orobanche alba</i> , sur le thym
<i>Myosotis ramosissima</i>	<i>Orobanche amethystea</i>
subsp. <i>ramosissima</i>	subsp. <i>amethystea</i> , sur panicaut



Figure 1 - *Convolvulus cantabrica*. Chaumes de Sèchebec à Saint-Savinien. (Photo Christian You).



Figure 2 - *Bombycilaena erecta*. Chaumes de Sèchebec à Saint-Savinien. (Photo Christian You).



Figure 3 - *Coronilla minima* subsp. *minima*. Chaumes de Sèchebec à Saint-Savinien. (Photo Christian You).



Figure 4 - Pipit des arbres. Chaumes de Sèchebec à Saint-Savinien. (Photo François NOUGARET).

- Orobanche caryophyllacea*
Orobanche teucrii
Trifolium campestre subsp. *campestre*
Papaver rhoeas subsp. *rhoeas*
Plantago coronopus subsp. *coronopus*
Trifolium dubium
Plantago lanceolata subsp. *lanceolata*
Platanthera chlorantha
Poa bulbosa var. *vivipara*
Poa trivialis
Trifolium arvense subsp. *arvense*
Potentilla montana
Quercus pubescens subsp. *pubescens*
Ranunculus paludosus, akènes mûrs
 allongés, à surface plane
 et à bec droit.
Reseda lutea subsp. *lutea*
Rosa canina subsp. *canina*
Rubia peregrina subsp. *peregrina*
Rubus sp.
Sagina apetala subsp. *apetala*
Salvia pratensis subsp. *pratensis*
Sanguisorba minor subsp. *minor*
Sedum rupestre subsp. *rupestre*
 (= *Sedum reflexum*)
Sedum anopetalum
Senecio jacobaea subsp. *jacobaea*
Serapias lingua subsp. *lingua*
Seseli montanum subsp. *montanum*
- Sherardia arvensis*
Silene latifolia subsp. *alba*
Sonchus asper subsp. *asper*
Sorbus domestica
Spiraea hispanica, protégée
 en Poitou-Charentes
Stachys recta subsp. *recta*
Tamus communis
Teucrium chamaedrys
 subsp. *chamaedrys*
Teucrium montanum
Thesium humifusum
Thymus serpyllum subsp. *serpyllum*
Thymus vulgaris subsp. *vulgaris*
Lavandula angustifolia
Rosmarinus officinalis
Vincetoxicum hirundinaria
 subsp. *hirundinaria*
Torilis sp.
Trifolium campestre subsp. *campestre*
Trifolium pratense subsp. *pratense*
Trinia glauca
Valerianella dentata (fleurs et fruits)
Valerianella locusta (= *Valerianella*
olitoria) reconnaissable à ses
 fruits renflés.
Verbena officinalis
Viburnum lantana
Vulpia ciliata subsp. *ciliata*

La pointe Espagnole à La Tremblade et Talmont-sur-Gironde

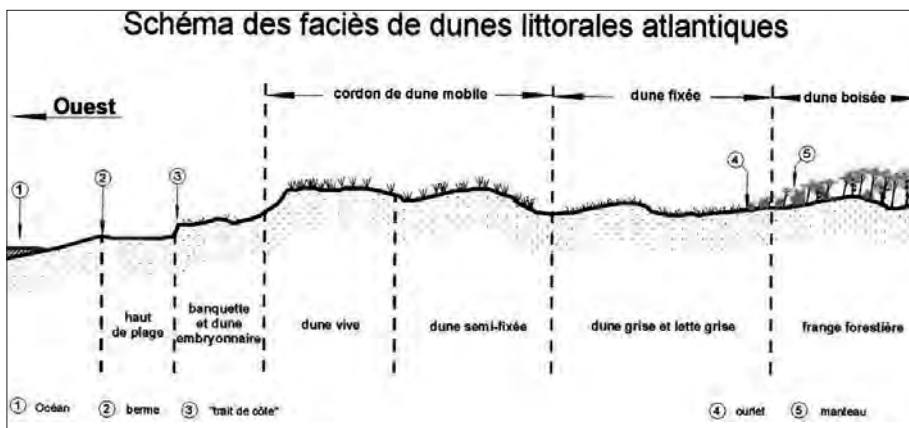
Jeudi 6 juin

Guy CHAUVET*

La pointe Espagnole est une des plages de la Côte sauvage de la presqu'île d'Arvert, entre Ronce-les-Bains et la pointe de la Coubre. Cette presqu'île fait partie de la commune de La Tremblade et fait face à la pointe de Gatseau et à l'île d'Oléron. Elle marque la séparation entre l'océan Atlantique et le pertuis de Maumusson (détroit entre l'île et le continent).

À cet endroit, la plage est très dangereuse à cause de très forts courants contraires formant des remous – le phénomène de “baïnes” – ; une zone de baignade délimitée par des fanions bleus est surveillée en saison.

Le sable est constitué essentiellement de grains de quartz. Sous l'action du vent, le paysage est caractérisé par les dunes. L'importance de ce système dunaire est due à l'action combinée des marées qui découvrent les plages – et constitue un apport de matériaux – et des vents qui prennent plus de puissance sur la côte. Le sable à la pointe Espagnole est d'une extrême finesse et le vent y a façonné plusieurs zones : la dune blanche, la dune grise, la dune



* G. C. : 28 rue Louis Abbal, 34600 BÉDARIEUX.

boisée et une zone forestière traversée par de nombreux chemins et clairières.

Le schéma explique la formation d'une première dune et la création à l'arrière d'un talus plus abrupt favorisant un courant d'air qui accélère le dépôt. Le processus reprend pour une deuxième dune (c'est la dune semi-fixée), et ainsi de suite (ce sera la dune grise), avec une différence d'altitude entre la crête et le creux de moins en moins forte.

Il en résulte une différence de forme entre la dune blanche et la dune grise, qui est de fait une suite de simples ondulations... jusqu'au dernier talus. Le creux de ces ondulations est particulièrement favorable à l'installation des espèces pionnières. C'est là aussi que l'on trouve les sables les plus fins, les sables coquilliers, plus lourds, se trouvant à la base de la dune blanche.

L'érosion littorale est particulièrement sensible sur la Côte sauvage directement exposée à la forte houle. L'évolution du trait de côte la plus remarquable est celle de la pointe de la Coubre. Là, le recul de la plage est de plus de deux kilomètres en deux siècles. Les variations au niveau de la pointe Espagnole sont également importantes.

Toujours guidés par Christian YOU et, pour cette matinée, accompagnés de Martine BRÉRET et de Dominique PATTIER, nous arpentons les différentes zones de végétation.

Espèces reconnues sur la dune blanche

Ammophila arenaria subsp. *arenaria* *Calystegia soldanella*

Artemisia campestris subsp. *maritima*, *Orobanche minor* var. *maritima*

Cakile maritima subsp. *maritima*

Espèces de la dune grise

Ammophila arenaria subsp. *arenaria* *Leontodon saxatilis* subsp. *saxatilis*

Artemisia campestris subsp. *maritima* *Lotus corniculatus* subsp. *corniculatus*

Calystegia soldanella *Oenothera paradiana*

Corynephorus canescens subsp. *paradiana*

Dianthus hyssopifolius subsp. *gallicus* *Orobanche minor* var. *maritima*

Eryngium maritimum *Phleum arenarium* subsp. *arenarium*

Euphorbia paralias *Plantago coronopus* subsp. *coronopus*

Helichrysum stoechas subsp. *stoechas* *Silene conica* subsp. *conica*

Herniaria glabra subsp. *glabra* *Vulpia fasciculata*

Koeleria glauca subsp. *glauca* *Yucca gloriosa*

Lagurus ovatus *Calystegia soldanella*

Dans la zone de la dune boisée on retrouve les mêmes espèces que sur la dune grise, avec un début d'envahissement par les Pins maritimes et quelques Chênes verts.

Espèces de la zone boisée, sous les Pins maritimes

Aira caryophyllea subsp. *caryophyllea* *Holcus lanatus*

Aira multiculmis *Hypochaeris radicata* subsp. *radicata*

Cynosurus echinatus *Lepidium virginicum*

Echium vulgare subsp. *vulgare* *Rubia peregrina* subsp. *peregrina*



Figure 1 - *Trifolium resupinatum*.
Pointe Espagnole.
(Photo François NOUGARET)



Figure 2 - *Cephalanthera*
xotto-hechtii. Pointe
Espagnole, dune boisée.
(Photo Guy CHAUVET).

Erica scoparia subsp. *scoparia*
Sonchus asper subsp. *asper*
Tuberaria guttata
Ulex europaeus subsp. *europaeus*
Vicia tetrasperma subsp. *gracilis*
Vicia hirsuta

Scirpoides holoschoenus
Cephalanthera rubra
Cephalanthera longifolia et surtout
 leur hybride, *Cephalanthera*
xotto-hechtii

Espèces du chemin forestier

Carex arenaria
Centaurea aspera subsp. *aspera*
Cistus salvifolius
Daphne gnidium
Euphorbia portlandica
Holcus lanatus
Hypochaeris radicata subsp. *radicata*
Lagurus ovatus
Lathyrus sphaericus
Ligustrum vulgare
Linum bienne
Luzula multiflora subsp. *multiflora*
Pinus pinaster
Plantago lanceolata
 subsp. *lanceolata*

Polygala vulgaris subsp. *vulgaris*
Quercus ilex subsp. *ilex*
Robinia pseudoacacia
Scirpoides holoschoenus
 subsp. *holoschoenus*
Trifolium campestre subsp. *campestre*
Trifolium fragiferum
Trifolium resupinatum
 subsp. *resupinatum*
Trifolium scabrum subsp. *scabrum*
Tuberaria guttata
Ulex europaeus subsp. *europaeus*
Verbascum pulverulentum
Vicia sativa subsp. *nigra*
Yucca gloriosa

Talmont-sur-Gironde

Après une matinée d'herborisation sur la côte, Christian nous propose de visiter Talmont-sur-Gironde. Nous voici tous devant ce promontoire dominant l'estuaire de la Gironde, site classé parmi les plus beaux villages de France. Ce qui frappe, avec le fleurissement, c'est surtout l'église Sainte-Radegonde* bordée de son cimetière où de magnifiques *Crambe maritima* ornent une tombe.

Sur le chemin menant à l'église, quelques plantes sont reconnues

Aster tripolium subsp. *tripolium* *Halimione portulacoides*
Juncus gerardii subsp. *gerardii* *Limonium dodartii*
Crithmum maritimum *Spergularia salina*

Quelques touffes de *Dianthus caryophyllus* sont observées dans les remparts au-dessus des escaliers accédant à une crique au pied de l'église.

Dans la ville, la rue Édouard-1^{er} rappelle la création de cette ville close en 1284 par ce roi d'Angleterre. Et le vieil antagonisme France-Angleterre me revient en mémoire. C'était le temps où la région était un fief de la couronne d'Angleterre. Descendant de Guillaume le Conquérant, arrière-petit-fils d'Henry II Plantagenêt et d'Aliénor d'Aquitaine, petit-fils de Jean-sans-Terre, Édouard 1^{er} régnait sur la région. Au XII^e siècle, une église desservant une

* Radegonde, reine des Francs, femme de Clotaire 1^{er} roi des Francs au VI^e siècle.

abbaye bénédictine devient le bâtiment refuge de la ville de Talmont-sur-Gironde.

Ah ! la Charente-Maritime, l'un des berceaux de l'art roman !

Si la Bourgogne semble être à l'origine de l'art roman, la Saintonge connut rapidement un grand essor architectural. Il est frappant de voir combien tous les villages, même les plus petits, se sont établis autour d'une église romane. Tous les botanistes et à plus forte raison les accompagnants ont pris le temps de visiter de nombreuses églises situées sur le parcours botanique proposé par Christian YOU. Bien sûr, les villes de Pons et Jonzac ont été visitées, mais aussi Saintes, Saint-Savinien, Avy, Marignac, Chadenac, Talmont, Mortagne, Saint-Seurin-d'Uzet...

Comme le montrent à Pons les statues des pèlerins, les églises se sont multipliées le long du chemin de Saint-Jacques. Elles reflètent bien la culture médiévale faite d'oppositions : l'éternel et le temporel, le bien et le mal, le ciel et la terre, l'âme et le corps..., le seigneur et le vassal, le noble (*nobile*) et le « vilain » (*ignobile*).

Dans cette région longtemps occupée par les Romains, de nombreuses traces de leur architecture subsistent. Elle influencera l'art roman après bien des siècles. C'est la conception du Beau conçu comme intemporel, car il symbolise l'inaccessible, le mystique. La beauté favorise l'esprit de pureté et d'immatérialité ; cependant, il est vrai que l'architecture romane par sa simplicité (toute relative) développe l'intelligence tout en émouvant le cœur. Ainsi la sculpture des chapiteaux ou les bandeaux des façades instruisent-ils tout en suscitant l'émotion.

Hugues de SAINT-VICTOR, philosophe du XII^e siècle, déclare : « *Voici la terre émaillée de fleurs. Quel spectacle enchanteur ! Quel délice pour les yeux ! Quelle source d'émotions ! Contemplons les roses rutilantes, les lis immaculés, les violettes purpurines et admirons non seulement leur beauté mais aussi la merveilleuse origine de cette splendeur ...* ».

De prime abord, ce sont les façades à arcatures qui se montrent, car l'intérieur, par ses piliers imposants et la voûte de pierre en berceau ou en voûte d'arêtes, est la simplicité même. Par contre, sur ces églises de campagne, les voussures seules sont particulièrement travaillées, représentations de scènes et personnages bibliques mêlés au quotidien par des fantaisies du bestiaire, des monstres, des motifs végétaux ou simplement géométriques comme les entrelacs, zigzags, billettes, dents de scie... alors que le tympan semi-circulaire, le linteau, le jambage sont nus.

À croire un chroniqueur du XI^e siècle, Raoul GLABER, « *on eût dit que le monde lui-même se secouait pour dépouiller sa vétusté et revêtait de toutes parts un blanc manteau d'églises* », glorifiant par les bandeaux le Jugement dernier, ou l'Ascension, ou la Pentecôte ou encore les visions de l'Apocalypse.



Figure 3 - *Crambe maritima*. Talmont. (Photo Christian You).



Figure 4 - *Spergularia salina*. Talmont. (Photo Christian You).

Marais des Breuils à Berneuil et marais de l'Anglade aux Gonds

Vendredi 7 juin 2013

Bernard OVERAL*

Cette journée est consacrée à deux sites humides emblématiques de la Charente-Maritime. Nous étudions d'abord le marais des Breuils situé au nord-est de La Jard, commune de Berneuil, entre Saintes et Pons, puis celui de l'Anglade, commune des Gonds, un peu plus au nord, séparé par la D 234 qui mène à Courcion. Des chemins blancs donnent accès au marais, à partir des communaux.

Ces marais sont partie intégrante d'une vaste zone alluviale drainée par la Seugne, affluent de la Charente. Ils présentent des intérêts biologiques multiples, botaniques bien sûr, mais également mammalogique, avec la Loutre et le Vison d'Europe, et ornithologique, avec de nombreuses espèces nicheuses dont les busards, le Râle des genêts, la Cigogne blanche et diverses fauvettes. L'Euphorbe des marais est une espèce très localisée en France, inscrite au Livre rouge.

Marais des Breuils

Il s'agit d'un marais tourbeux asséché avec de nombreux fossés sous eau et des prairies de fauche ou pâturées, plus ou moins humides. Les petits canaux libèrent l'excès d'eau vers l'étier du moulin de Courcion et la Seugne. On y trouve des mares circulaires inondées l'hiver, flanquées d'une tonne (hutte camouflée, recouverte de roseaux) pour la chasse au canard, dont les abords sont entretenus par les chasseurs et les éleveurs. Ce biotope abrite de nombreuses espèces d'hélophytes.

La végétation sera décrite par milieux homogènes, à l'instar des relevés phytosociologiques.

Fossés sous faible épaisseur d'eau (*Magnocaricion elatae*) à :

Iris pseudacorus

Veronica anagallis-aquatica

Carex pseudocyperus

subsp. *anagallis-aquatica*

Eupatorium cannabinum

Mentha aquatica subsp. *aquatica*

Carex cuprina var. *cuprina*

Oenanthe fistulosa subsp. *fistulosa*

* B. O. : 39 Chalets du Grand-Puy, 04140 SEYNE-LES-ALPES.

Arrhénathéraie de fauche (*Bromion racemosi*) à :

<i>Arrhenatherum elatius</i> subsp. <i>elatius</i>	<i>Urtica dioica</i> subsp. <i>dioica</i>
<i>Holcus lanatus</i>	<i>Bromus racemosus</i>
<i>Ranunculus acris</i> subsp. <i>acris</i>	<i>Euphorbia villosa</i>
<i>Trifolium pratense</i> subsp. <i>pratense</i>	<i>Euphorbia palustris</i>
<i>Geranium columbinum</i>	<i>Euphorbia palustris</i> × <i>villosa</i> (capsules
<i>Bromus sterilis</i>	peu verruqueuses, bord des
<i>Lolium perenne</i>	feuilles peu poilu)

Bordure humide entre la prairie et le fossé (ourlet du *Carici remotae* - *Fraxinetum excelsioris*) à :

<i>Carex remota</i>	<i>Sonchus arvensis</i> subsp. <i>arvensis</i>
<i>Carex cuprina</i> var. <i>cuprina</i>	<i>Phalaris arundinacea</i>
<i>Filipendula ulmaria</i> subsp. <i>ulmaria</i>	subsp. <i>arundinacea</i>
<i>Calystegia sepium</i> subsp. <i>sepium</i>	<i>Epilobium parviflorum</i>
<i>Poa trivialis</i>	<i>Geranium dissectum</i>
<i>Cirsium palustre</i>	<i>Rumex conglomeratus</i>
<i>Crepis biennis</i>	

Peuplement monospécifique à *Ranunculus sceleratus* (*Bidention tripartitae*, *Bidenti* - *Ranunculetum scelerati*).

Peuplement monospécifique (*Magnocaricion elatae*) à *Cladium mariscus*, ou "rouches" utilisées localement naguère pour couvrir le toit des hangars.

Mégaphorbiaie (*Thalictro flavi* - *Filipendulion ulmariae*) à reine des prés avec :

<i>Filipendula ulmaria</i> subsp. <i>ulmaria</i>	<i>Euphorbia villosa</i>
<i>Lythrum salicaria</i>	<i>Thalictum flavum</i> subsp. <i>flavum</i>
<i>Calystegia sepium</i> subsp. <i>sepium</i>	<i>Juncus effusus</i>
<i>Iris pseudacorus</i>	<i>Lysimachia vulgaris</i> subsp. <i>vulgaris</i>

Manteau forestier (*Salici cinereae* - *Viburnenion opuli*) de bordure des fossés à :

<i>Viburnum opulus</i>	<i>Solanum dulcamara</i>
------------------------	--------------------------

Frênaie (*Carici remotae* - *Fraxinetum excelsioris*) à :

<i>Fraxinus excelsior</i>	<i>Carex cuprina</i> var. <i>cuprina</i>
<i>Viburnum opulus</i>	<i>Urtica dioica</i> subsp. <i>dioica</i>
<i>Carex elata</i> subsp. <i>elata</i>	<i>Galium palustre</i> subsp. <i>elongatum</i>
<i>Carex remota</i>	<i>Poa trivialis</i>
<i>Filipendula ulmaria</i> subsp. <i>ulmaria</i>	<i>Iris pseudacorus</i>

Remarque mycologique : *Daldinia concentrica* sur branches de frênes.

Magnocariçaie (*Magnocaricetalia elatae*) à *Carex* des rives :

<i>Carex riparia</i>	<i>Calystegia sepium</i> subsp. <i>sepium</i>
<i>Carex pseudocyperus</i>	<i>Mentha aquatica</i> subsp. <i>aquatica</i>
<i>Carex cuprina</i> var. <i>cuprina</i>	<i>Carex remota</i>
<i>Glyceria fluitans</i>	<i>Valeriana officinalis</i> subsp. <i>repens</i>

Phalaridaie (*Phragmito australis* - *Magnocaricetea elatae*) sous peupliers plantés à :

<i>Phalaris arundinacea</i>	<i>Eupatorium cannabinum</i>
subsp. <i>arundinacea</i>	subsp. <i>cannabinum</i>
<i>Calystegia sepium</i> subsp. <i>sepium</i>	<i>Valeriana officinalis</i> subsp. <i>repens</i>
<i>Symphytum officinale</i>	

Cariçaie (*Scheuchzeria palustris* - *Caricetea fuscae*) sur tourbe gorgée d'eau à :

<i>Carex panicea</i>	<i>Poa pratensis</i> subsp. <i>pratensis</i>
<i>Carex riparia</i>	<i>Carex viridula</i> subsp. <i>oedocarpa</i>
<i>Phalaris arundinacea</i>	(= <i>C. demissa</i>)
subsp. <i>arundinacea</i>	<i>Calystegia sepium</i> subsp. <i>sepium</i>
<i>Galium uliginosum</i>	<i>Juncus inflexus</i>

Mare en eau (*Eleocharitetalia palustris*, *Oenanthion fistulosae*) ; avec le printemps très pluvieux le niveau atteint plus de 40 cm et il est difficile d'accéder au milieu de la dépression. On observe :

<i>Cladium mariscus</i>	<i>Myosotis laxa</i> subsp. <i>cespitosa</i>
<i>Teucrium scordium</i> subsp. <i>scordium</i>	<i>Veronica scutellata</i>
<i>Samolus valerandi</i>	<i>Oenanthe fistulosa</i> subsp. <i>fistulosa</i>
<i>Ranunculus ophioglossifolius</i>	<i>Juncus subnodulosus</i>
<i>Rorippa amphibia</i>	

Remarque - Certainement noyé sous l'eau, *Hydrocotyle vulgaris* présent dans ce site n'a pas été observé ; vu plusieurs cigognes blanches.

Au bord du chemin blanc, une zone exondée derrière une clôture permet d'observer :

<i>Veronica anagallis-aquatica</i>	<i>Mentha aquatica</i> subsp. <i>aquatica</i>
subsp. <i>anagallis-aquatica</i>	<i>Ranunculus flammula</i>
<i>Veronica catenata</i>	subsp. <i>flammula</i>
<i>Ranunculus trichophyllus</i>	<i>Ranunculus ophioglossifolius</i>
subsp. <i>trichophyllus</i>	

Saulaie en fourrés humides (*Salicion cinereae*, *Salicion albae*) à :

<i>Salix atrocinerea</i>	<i>Salix alba</i> subsp. <i>alba</i>
--------------------------	--------------------------------------

À midi, nous nous installons dans une clairière pour le pique-nique. Sur des billes de peupliers pourrissants, un groupe de champignons est observé, *Coprinopsis strossmayeri*, espèce ressemblant au Coprin noir d'encre et dont le chapeau se fragmente vite en petites écailles (détermination C. You).

Marais de L'Anglade

Ormaie (*Populetales albae*) en haie à :

<i>Ulmus corylacea</i> (groupe <i>U. glabra</i>)	<i>Iris pseudacorus</i>
selon notre guide	<i>Rubus caesius</i>
<i>Althaea cannabina</i>	<i>Oenanthe lachenalii</i>
<i>Euphorbia palustris</i>	<i>Rhamnus cathartica</i>
<i>Euphorbia villosa</i>	

Frênaie jeune (*Salici cinereae* - *Viburnenion opuli*) à Cornouiller sanguin et :

<i>Fraxinus excelsior</i>	<i>Anacamptis palustris</i> subsp. <i>palustris</i>
---------------------------	---

Cornus sanguinea
Carex elata subsp. *elata*
Cladium mariscus
Cirsium dissectum

Carex viridula subsp. *oedocarpa*
 (= *C. demissa*)
Thalictrum flavum subsp. *flavum*

Phragmitaie peu dense (*Phragmito australis* - *Magnocaricetea elatae*) à :

Phragmites australis subsp. *australis* *Carex panicea*
Cirsium dissectum *Oenanthe lachenalii*
Lysimachia vulgaris subsp. *vulgaris* *Euphorbia palustris*
Anacamptis palustris subsp. *palustris* *Ranunculus flammula*
Thalictrum flavum subsp. *flavum* subsp. *flammula*
Lathyrus palustris subsp. *palustris* : nous trouvons la plante en fleur et assez bien représentée au bord de la phragmitaie.

Rare et protégée avec d'autres espèces du même statut, l'Euphorbe des marais se développe grâce à la gestion de ces parcelles (confiées à la LPO) ; la commune des Gonds et la Fédération des pêcheurs de Charente-Maritime ayant signé un contrat Natura 2000.

Phragmitaie dense (*Phragmito australis* - *Magnocaricetea elatae*) à :

Phragmites australis subsp. *australis* *Calystegia sepium* subsp. *sepium*
Lysimachia vulgaris subsp. *vulgaris* *Frangula dodonei* subsp. *dodonei*
Lathyrus palustris subsp. *palustris* *Eleocharis palustris* subsp. *palustris*
Gallium uliginosum

Vu un Busard des roseaux.

Secteur du sentier piétiné (*Hydrocotylo* - *Baldellion*) à :

Carex viridula subsp. *viridula* *Baldellia ranunculoides*
 (= *C. serotina*) subsp. *ranunculoides*
Oenanthe lachenalii



Figure 1 - *Lathyrus palustris*. Marais de l'Anglade. (Photo Christian You)

Oiseaux de Charente-Maritime juin 2013

François NOUGARET

	OISEAUX Charente-Maritime juin 2013 François NOUGARET		JONZAC «Pierre et vacances»	Bédénae camp militaire	Corignac	Séchebec	Pointe Espagnole	Bonne anse	Marais de Breuil et Anglade	Brouage / Oléron	Au bord des routes	Photo ?
1	Algrette garzette	<i>Egretta garzetta</i>						V		V		X
2	Alouette des champs	<i>Alauda arvensis</i>					V & E			V & E	V	X
3	Bergeronnette grise	<i>Motacilla alba</i>	V				V			V & E		X
4	Bouscarle de cetti	<i>Cettia cetti</i>							E			X
5	Bruant jaune	<i>Emberiza citrinella</i>							V & E			X
6	Busard des roseaux	<i>Circus aeruginosus</i>							V	V		
7	Busard Saint-Martin	<i>Circus cyaneus</i>			V				V	V		
8	Buse variable	<i>Buteo buteo</i>		V					V	V	V	X
9	Canard colvert	<i>Anas platyrhynchos</i>	V & E						V	V	V	X
10	Charbonneret élégant	<i>Carduelis carduelis</i>	V						V	V	V	X
11	Choucas des tours	<i>Corvus monedula</i>	V							V & E	V	X
12	Cigogne blanche	<i>Ciconia ciconia</i>							V	V & E	V	X
13	Circète Jean-le-blanc	<i>Circetus gallicus</i>			V				V	V & E	V	X
14	Grand cormoran	<i>Phalacrocorax carbo</i>								V		
15	Cornelle noire	<i>Corvus corone corone</i>	V & E						V	V	V	X
16	Étourneau sansonnet	<i>Sturnus vulgaris</i>	V & E						V	V	V	X
17	Faucon crécerelle	<i>Falco tinnunculus</i>	V						V	V	V	X
18	Fauvette à tête noire	<i>Sylvia atricapilla</i>	E						E	V		X
19	Goéland cendré	<i>Larus canus</i>								V		
20	Goéland indéterminé	<i>Larus sp.</i>								V		
21	Héron cendré	<i>Ardea cinerea</i>	V							V		X
22	Hirondelle de fenêtre	<i>Delichon urbica</i>	V & E						V	V	V	X
23	Hirondelle rustique	<i>Hirundo rustica</i>	V						V	V	V	X

INSECTES, ARAIGNÉES et autres bestioles Charente-Maritime juin 2013 François NOUGARET	Nom scientifique		Nom français	PHOTO ?
ODONATA / ZYGOPTERA / CALOPTERYGIDAE	<i>Calopteryx splendens</i>	x		X
	<i>Calopteryx virgo</i>	2		X
ODONATA / ZYGOPTERA / LESTIDAE	<i>Lestes viridis</i>	x		X
	<i>Lestes sponsa</i>	xx		X
	<i>Lestes sp.</i>	x		
ODONATA / ZYGOPTERA / COENAGRIONIDAE	<i>Coenagrion puella</i>	xx		X
	<i>Coenagrion pulchellum</i>	xx		X
	<i>Ischnura elegans</i>	x		X
ODONATA / ANISOPTERA / AESHNIDAE	<i>Anax imperator</i> (en vol)	2		X
ODONATA / ANISOPTERA / GOMPHIDAE	<i>Gomphus vulgatissimus</i>	1		X
ODONATA / ANISOPTERA / CORDULIIDAE	<i>Cordulia aenea</i> (en vol)	2		X
ODONATA / ANISOPTERA / LIBELLULIDAE	<i>Libellula depressa</i>	1		X
	<i>Libellula quadrimaculata</i>	2		X
	<i>Orithetrum sp.</i>	1		
LEPIDOPTERA / PIERIDAE / PIERINAE	<i>Pieris brassicae</i>	xx		
	<i>Pieris napi</i>	1		
	<i>Aporia crataegi</i>	1		X
LEPIDOPTERA / PIERIDAE / DISMORPHIINAE	<i>Leptidea sinapis</i>	1		
LEPIDOPTERA / HESPERIDAE / PYRGINAE	<i>Pyrgus sp. (malvae ?)</i>	2		X
LEPIDOPTERA / HESPERIDAE / HESPERIINAE	<i>Thymelicus sylvestris</i>	1		X
LEPIDOPTERA / LYCAENIDAE /				
POLYOMMATINAE	<i>Lysandra bellargus</i>	xx		X
	<i>Celastrina argiolus</i>	x		
	<i>Plebejus argus</i>	x		X
	<i>Aricia agestis</i>	x		X
	<i>Polyommatus sp.</i>	x		
LEPIDOPTERA / NYMPHALIDAE / SATYRINAE	<i>Maniola jurtina</i>	xxx		X
	<i>Pararge aegeria</i>	2		X
LEPIDOPTERA / NYMPHALIDAE / HELICONIINAE	<i>Issoria lathonia</i>	xxx		X
LEPIDOPTERA / NYMPHALIDAE / LIMENITINAE	<i>Limenitis (Azuritis)</i>			
	<i>reducta</i>	x		X
LEPIDOPTERA / NYMPHALIDAE / NYMPHALINAE	<i>Vanessa atalanta</i>	2		X
	<i>Melitaea cirxia</i>	xxx		X
	<i>Mellicta sp.</i>	1		
LEPIDOPTERA (Hétérocères)		xx	Zygène indéterminée	X

DIPTERA / SYRPHIDAE	<i>Episyrphus balteatus</i>	xx		X
	<i>Sphaerophoria scripta</i>	xx		X
	<i>Volucella inanis</i>	xx		X
	<i>Eristalis pertinax</i>	xxxx		X
			Syrphes indéterminés	
DIPTERA / Autres : mouches, moustiques, taons etc ...			Indéterminés	
ORTHOPTERA		xx	Larves de sauterelles indéterminées	X
DICTYOPTERA		1	Empuse (Bédénac)	X
		1	Phasme vert (Pointe espagnole)	X
HEMIPTERA	<i>Cercopis sanguinolenta</i>	x	Cercope sanguin	X
		xx	Larves et mousse de cicadèle	X
			Quelques punaises	
NEUROPTERA (Névroptères)		xx	Fourmilion, adulte, larves et entonnoirs	X
COLEOPTERA (détermination en cours) VRAC	<i>Cicindela hybrida</i>	xx		X
	<i>Tentyria curculionides/interrupta</i>	xx		X
	<i>Xanthomus pallidus</i>	xx		X
	<i>Psilothrix cyaneus</i>			X



Figure 1 - *Rana dalmatina*.
(Les photos illustrant cet article sont de François NOUGARET).



Figure 2 - *Phylan gibbus*.



Figure 3 - *Cicindela hybrida*.



Figure 4 - *Coenagrion scitulum*.



Figure 5 - *Lamia texor*.



Figure 6 - *Lestes dryas*.



Figure 7 - *Libellula quadrimaculata*.

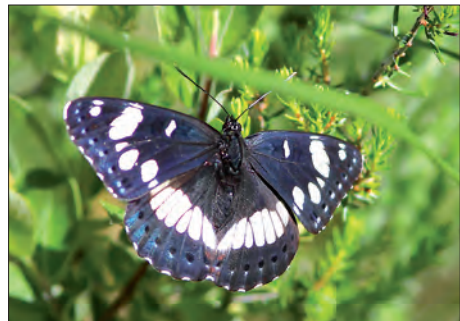


Figure 8 - *Limenitis (Azuritis) reducta*.

	<i>Chrysanthia viridissima</i>	xx		X
	<i>Oedemera nobilis</i>	x		X
	<i>Trichodes alvearius</i>	x		X
	<i>Cetonia aurata</i>	xxx		X
	<i>Valgus hemipterus</i>	x		X
	<i>Oxythyrea</i> sp.			
	<i>Tropinota</i> sp.			X
	<i>Lamia textor</i>	3		X
	<i>Cryptocephalus sericeus</i>	x		X
Et quelques autres HYMENOPTERA VRAC			Peu d'abeilles et de guêpes Quelques bourdons	X
			Fourmis indéter- minées	
ARACHNIDES			Indéterminés	X
Autres bestioles	<i>Rana dalmatina</i>	4	Grenouille agile	X
	<i>Bufo bufo</i> (probable)	xxxx	Têtards de crapaud	X
	<i>Triturus marmoratus</i>	2	Tritons marbrés (2 femelles)	X
	<i>Carassius auratus</i>	xx	Carassins dorés	X
		xx	Gardons	
			Chevreuil	
			Écrevisse rouge "de Louisiane"	
			Écrevisse "américaine"	