

Didymodon erosus
J. A. Jiménez & J. Guerra
en France

Renée SKRZYPCZAK *

Résumé

Nous signalons la présence de *Didymodon erosus* J. A. Jiménez & J. Guerra. en France. Une description de la plante est donnée ainsi que sa localisation en France.

Abstract :

The presence of *Didymodon erosus* J. A. Jiménez & J. Guerra in France is mentioned. The plant is described and its localisation in the country is given.

Lors d'une herborisation faite le 25 octobre 2002 dans le village médiéval d'Eze (Alpes-Maritimes), nous avons trouvé sur des joints de murs calcaires d'une ruelle fraîche et ombragée, une mousse que nous n'avions pas pu nommer. Elle ne correspondait jamais parfaitement aux différentes espèces que nous connaissions. En 2004, à l'occasion d'une révision taxonomique du genre *Didymodon*, paraît un article écrit par J. A. JIMÉNEZ, J. GUERRA, M. J. CANO et R. M. ROS (JIMÉNEZ & *al.*, 2004) dans lequel les auteurs, à partir d'échantillons du nord-ouest de l'Espagne récoltés en 1985, créent une espèce nouvelle de *Didymodon*, nommée par eux, *Didymodon erosus*. En 2009, dans des circonstances différentes, R. M. ROS et J. JIMÉNEZ ont eu l'occasion d'examiner des échantillons de notre récolte d'Eze et l'ont nommée *Didymodon erosus* J. A. Jiménez & J. Guerra.

Description

- plante vert-sombre, de 4-5 mm de hauteur ;
- feuilles contournées à sec (voir photo n° 1) ; dressées-obliques après humidification ;
- feuilles étroitement lancéolées, mesurant 1,35 mm de longueur et 0,2 mm de largeur ;
- marges planes, érodées sur certaines feuilles (voir photo n° 7) donnant un profil plus ou moins irrégulier ;
- nervure de longueur variable, parfois excurrente (voir photo n° 2), parfois percurrente, parfois terminée sous l'apex (voir photo n° 3), parfois légèrement

* R. S. : 15 rue des Terres Rouges, 42600 MONTBRISON.

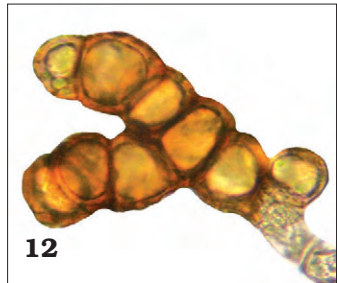
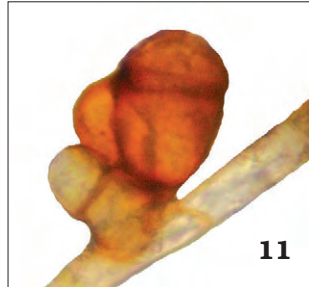
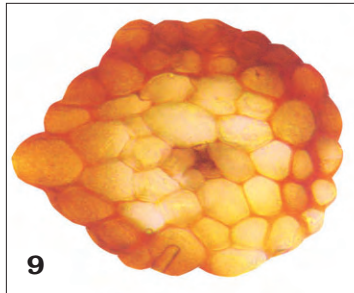
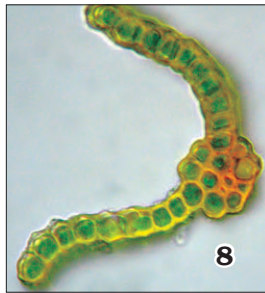
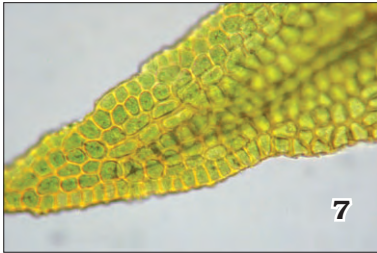
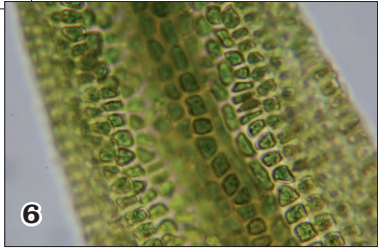
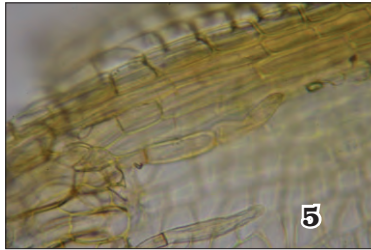
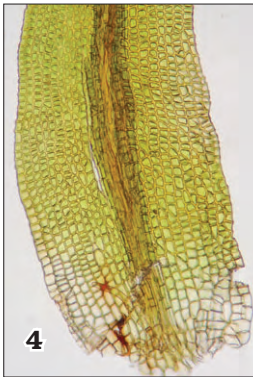
- ramifiée sur une partie de sa longueur ; ces différentes longueurs de nervure peuvent se trouver sur les feuilles d'une même tige ;
- les cellules supérieures de la nervure ventrale sont carrées (voir photo n° 6) ;
 - les cellules basales sont claires, plus ou moins carrées, mesurant 17- 25 μm de largeur ; il y en a 6-9 entre la nervure et la marge (voir photo n° 4) ;
 - les cellules du limbe sont carrées à polygonales, parfois presque arrondies et mesurent 10-14 μm de largeur ; elles sont, sur notre récolte, peu papilleuses ;
 - le limbe est unistrate (voir photo n° 8) ;
 - le faisceau axial est très petit et la tige sans hyaloderme (voir photo n° 9) ;
 - les poils axillaires sont composés d'une cellule orangée basale et d'1-3 cellules hyalines allongées (voir photo n° 5) ;
 - la nervure mesure 50 μm à la base ;
 - les propagules (voir photos n° 10, 11, 12), en petit nombre, sont formées de 2-6 cellules diversement disposées mesurant chacune 15-30 μm de longueur ; on les trouve le long ou à l'extrémité des rhizoïdes. Il arrive qu'en retirant une tige, les propagules restent fixées sur le substrat (voir photo n° 12). C'est en regardant le substrat sous la loupe binoculaire qu'on peut les découvrir.

Remarques générales

Didymodon erosus décrit comme ayant des marges très érodées et papilleuses crénelées (JIMÉNEZ & al., 2004) peut cependant avoir des marges presque entières et le limbe très peu papilleux (communication personnelle de J. JIMÉNEZ du 10/02/09). Néanmoins, les propagules qui sont sur les rhizoïdes, la marge plane et l'apex aigu sont des caractères très distinctifs de cette espèce.

Légende des photos de la page ci-contre

- Photo 1** : plante entière vue du dessus à sec
Photo 2 : une feuille à nervure excurrente
Photo 3 : nervure bifurquée finissant sous le sommet
Photo 4 : moitié inférieure d'une feuille
Photo 5 : deux poils axillaires attachés à la base d'une feuille
Photo 6 : cellules ventrales de la nervure, dans la moitié supérieure de la feuille
Photo 7 : marges érodées et papilleuses
Photo 8 : coupe de nervure
Photo 9 : coupe de tige montrant un petit faisceau central
Photo 10 : propagules fixées le long des rhizoïdes
Photo 11 : détail d'une propagule
Photo 12 : propagule trouvée sur le substrat



Il présente quelque ressemblance avec *D. tophaceus* en présence duquel il peut se trouver, ce qui est le cas dans notre récolte. De plus dans leur analyse phylogénétique portant sur les *Didymodon*, WERNER & al (2005) montrent qu'il existe une forte affinité génétique entre *D. tophaceus* et *D. erosus*. Toutefois, il faut noter que les cellules ventrales supérieures de *D. erosus* sont carrées (voir photo n° 6) alors qu'elles sont rectilignes chez *D. tophaceus*, et que, chez ce dernier, les feuilles sont, de manière générale et au moins au sommet, nettement obtuses.

Références et localisation

La récolte a été effectuée le 25/10/2002 à Eze, département des Alpes-Maritimes sur les joints calcaires des murs du village, en situation ombragée ; altitude 380 m ; UTM LP 6842. Le numéro d'herbier personnel est 02474.

Remerciements :

Nous remercions chaleureusement, JUAN JIMÉNEZ qui a bien voulu examiner notre échantillon et nous apporter quelques précisions et Jan KUČERA avec qui nous avons longuement discuté de cette mousse en 2002 et qui a eu l'idée de l'adresser récemment à O. WERNER et R. M. ROS.

Bibliographie

- JIMÉNEZ, J. A. (autor), ROS, R. M., CANO, M. J. & GUERRA, J. (editores), 2006 - **30**. *Didymodon* Hedw. Sp. musc. Frond. : 104, 1801 in *Flora Briofítica Iberica* Volumen III : Pottiales Encalyptales : 217-244.
- JIMÉNEZ, J. A., GUERRA, J., CANO, M. J., ROS, R. M., 2004 - *Didymodon erosus* sp. nov. (Musci, Pottiaceae), from the Iberian Peninsula. *Nova Hedwigia*, **78** : 501-506.
- WERNER, O., JIMÉNEZ, J. A., ROS, J. A., CANO, M. J., and GUERRA, J., 2005 : Preliminary Investigation of the Systematics of *Didymodon* (Pottiaceae, Musci) Based on nrITS Sequence Data. *Systematic Botany* (2005), 30(3) : 461-470.