

Contribution à l'inventaire de la bryoflore française (Année 2005)

Apports des Bryologues de la S.B.C.O.
collectés par
Odette AICARDI *

Résumé : Compléments à la bryoflore de plusieurs régions de France (localités nouvelles de : *Anastrophyllum hellerianum*, *Cololejeunea rossetiana*, *Nardia breidleri*, *Bryum canariense*, *Epipterygium tozeri*, *Rhodobryum ontariense*, *Tortula freibergii*, *Trematodon ambiguus*). Quelques espèces intéressantes de la vallée du Cousin (Yonne).

Abstract : Additions to the bryoflora of several parts of France (new localities of see above). Some interesting species of the valley du Cousin (Yonne)

1 - Contribution de O. AICARDI

Nomenclature selon la flore de SMITH, nouvelle édition pour les mousses et SCHUMACKER et VÁŇA, pour les hépatiques.

➤ **Yonne :** Vallée du Cousin entre Pontaubert et moulin des Ruats (GR 13 au sud de la rivière et D 427 au nord). 21-23 septembre 2005.

- *Nowellia curvifolia* : sur un tronc abattu en sous-bois.
- *Tritomaria quinquedentata* : base de falaise granitique très fraîche exposée au nord.
- *Amphidium mougeotii* : comme ci-dessus.
- *Anomodon attenuatus* : base de tronc sur la berge.
- *Brachythecium populeum* : rochers de la berge.
- *Brachythecium rivulare* : idem.
- *Fissidens crassipes* : sur des rochers périodiquement submergés.
- *Grimmia laevigata* : sur falaise granitique exposée au sud.
- *Hedwigia stellata* : idem.
- *Herzogiella seligeri* : sur bois pourrissant en sous-bois.
- *Hygroamblystegium fluviatile* : pierres dans le lit.

2 - Contribution de O. AICARDI, M. ARLUISON, J. DEMEULANT, A. et P. FÉSOLOWICZ

Même nomenclature.

* O. A. : 9 rue du Jubilé, 92160 ANTONY.

► Seine-et-Marne

2-1 - Portonville et Gandelles au sud de Nemours, DP 74, 13 mars 2005.

- *Nowellia curvifolia* : Gandelles, tronc pourrissant en sous-bois.
- *Campylopus pilifer* : Portonville, sur poudingue de Nemours au nord de la D 40e.
- *Didymodon sinuosus* : idem.
- *Ditrichum gracile* : idem.
- *Grimmia decipiens* : idem.
- *Grimmia orbicularis* : Portonville, sur rochers éclairés.
- *Pterogonium gracile* : Portonville, sur les poudingues, abondant dans ce site.
- *Rhytidium rugosum* : Portonville, pelouse éclairée.
- *Tortella inclinata* : Portonville, sur sol sableux.
- *Tortella nitida* : Gandelles, falaise exposée au sud, route de Poligny.
- *Weissia controversa* var. *crispata* : comme ci-dessus.
- *Zygodon viridissimus* (abondamment fructifié) : Gandelles, sur un tronc dans le bois.

A Portonville, *Bartramia stricta*, vue par A. FÉSOLOWICZ en décembre 2002 n'a pu être retrouvée. A Gandelles, *Reboulia hemisphaerica* est toujours présente.

2-2 - Forêt de Fontainebleau, site des gorges et platières d'Apremont, DP 76, 19 novembre 2005.

En plus des espèces rencontrées en 2004 sur ce site, plus largement exploré cette année, nous avons noté :

- *Anastrophyllum hellerianum* : chaos de grès exposé au nord.
- *Bazzania trilobata* : idem.
- *Lophozia ventricosa* : idem.
- *Scapania gracilis* : idem.
- *Tritomaria exsectiformis* : idem.
- *Antitrichia curtispindula* : sur un grès calcaireux de la partie sud du site, route de Sully (une seule touffe !).
- *Encalypta streptocarpa* : talus de la route de Sully.
- *Hypnum andoi* : chaos de grès exposé au nord.
- *Tortella tortuosa* : sur grès calcaireux, route de Sully.

3 - Contribution de Claude BOURGET

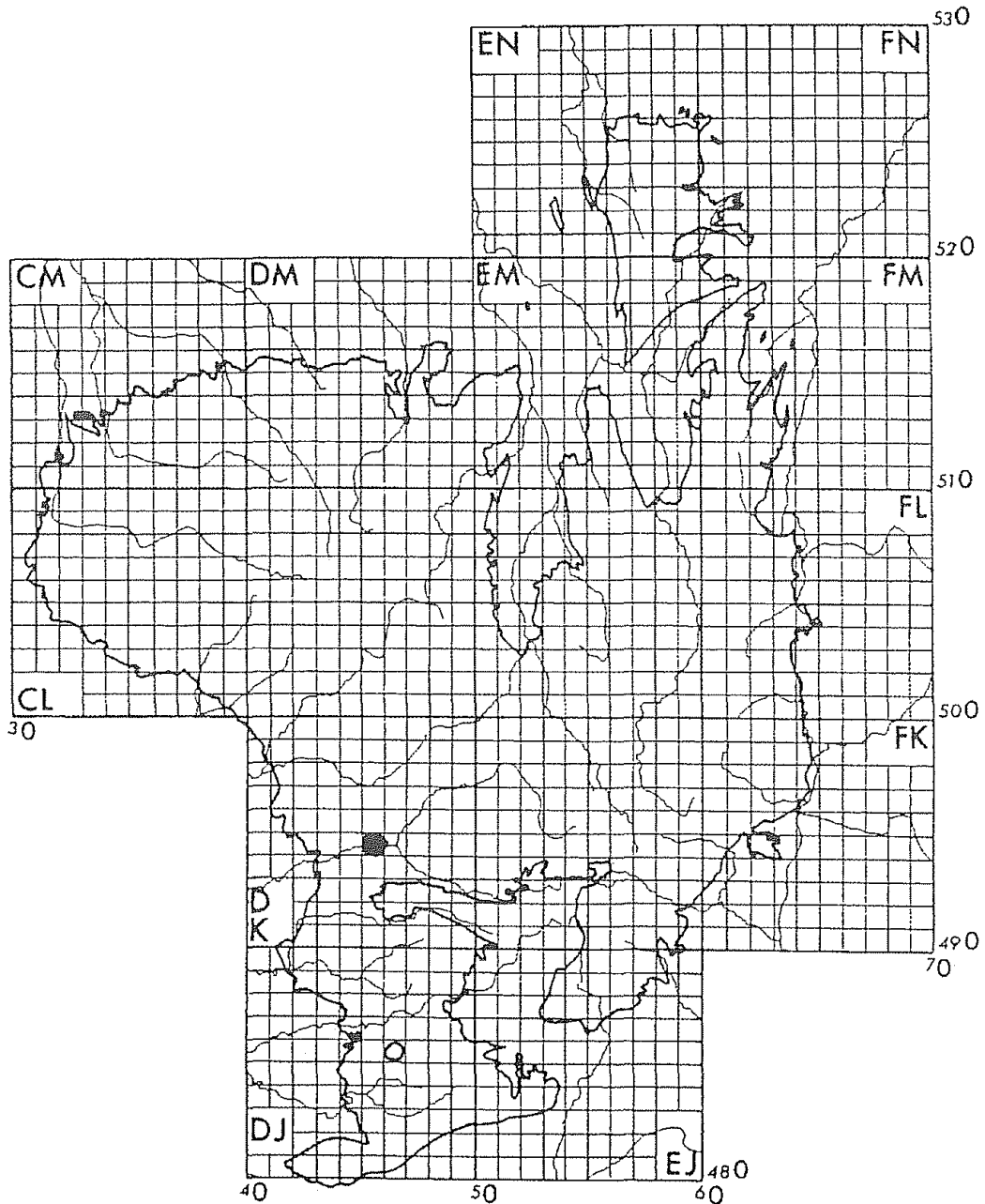
► Maine-et-Loire

- *Bryum canariense* : Bouzillé, ancienne carrière de calcaire dévonien, fissure de rocher ombragé en situation abritée, 16 février 2005.
- *Epipterygium tozeri* : La Chapelle-du-Genêt, base d'un coteau schisteux plus ou moins suintant, 10 février 2005.

4 - Contribution de Jean SAPALY pour le Cantal

- *Jubula hutchinsiae* (Hook.) Dum. subsp. *hutchinsiae*, Cantal, Vieillevie, ruisseau de Combal, octobre 1997, n° herbier 97013, DK 5744 (inventaire H. LASSAGNE), détermination R. SKRZYPCZAK.

Carte de répartition
de *Jubula hutchinsiae* subsp. *hutchinsiae*
pour le Massif central



Cercle noir : J. SAPALY (Inventaire LASSAGNE)

Cercle blanc : station CROZALS

Jusqu'ici une seule station ancienne dans le Tarn : Bois de la Mouline, près de Massals, Canton d'Alban (CROZALS). Cet échantillon est conservé dans l'herbier de J. SAPALY qui se trouve aux herbiers universitaires de Clermont (CLF). Nouveau pour le Cantal.

5 - Contribution de Renée SKRZYPCZAK

➤ Cantal

- *Nardia insecta* Lindb., Riom-ès-Montagnes : sur les berges sableuses obliques ombragées du fossé qui borde l'étang Roussillon, 950 mètres, *vid.* R. SCHUMACKER, 30 juillet 2004.

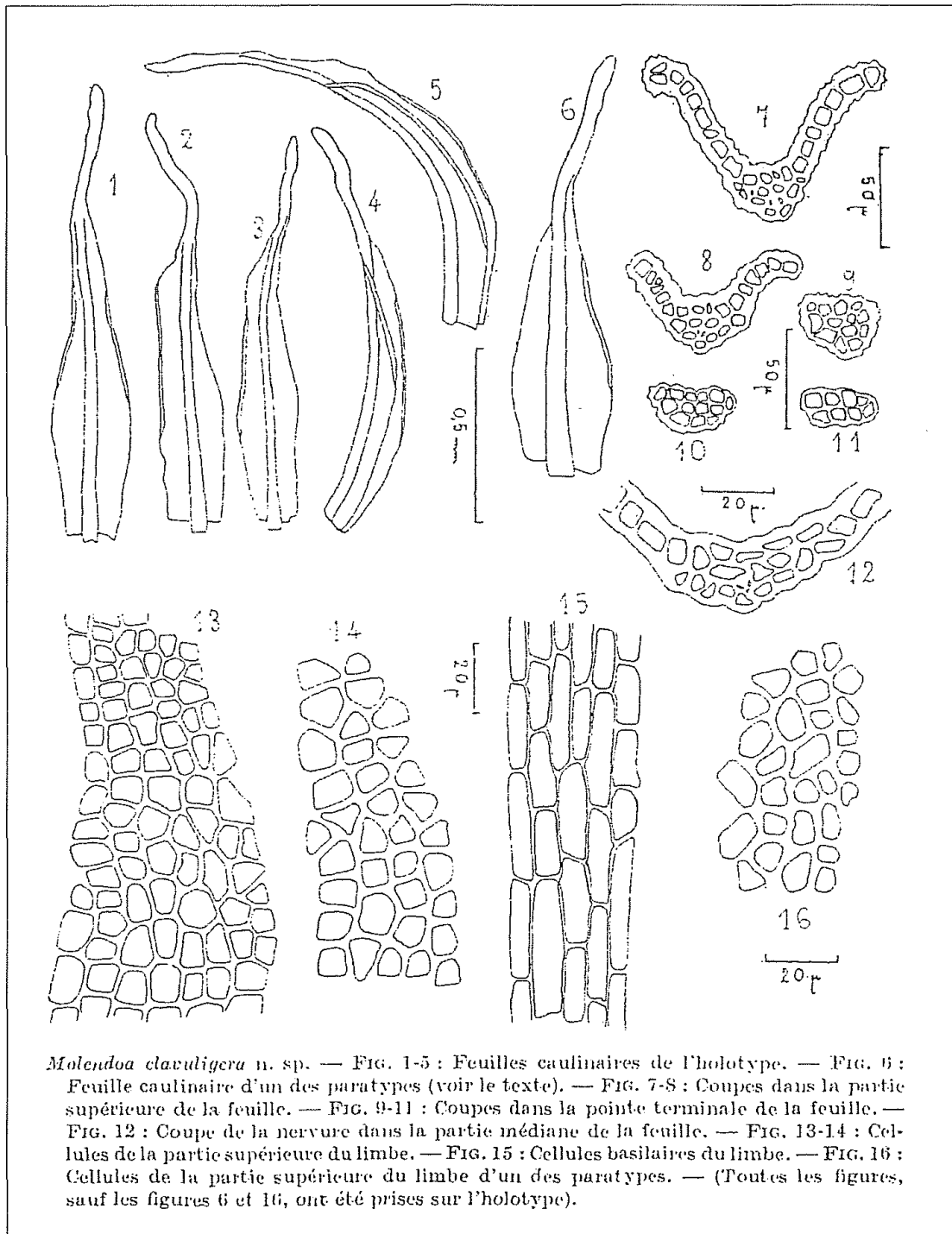
➤ Savoie

- *Lophozia gillmanii* (Austin) R. M. Schust. : Bourg-Saint-Maurice, station Arc 2000, 7 août 2005. Sous les rochers de l'éboulis dans une zone qui recueille les eaux de fonte du glacier du Varet. *Lophozia gillmanii* se distingue de *Lophozia bantriensis* (Hook.) Steph. par sa paroiçité. C'est en recherchant entre les deux feuilles apicales que nous avons vu les deux ébauches d'archégones, alors que les anthéridies étaient déjà bien développées.
- *Trematodon ambiguus* (Hedw.) Hornsch. : même lieu ; sur plaques argileuses nues et humides dans une zone marécageuse.
- *Nardia breidlerii* (Limpr.) Lindb. : Pralognan ; très abondant en compagnie d'*Anthelia juratzkana* (Limpr.) Trev. dans une combe à neige, en allant du cirque du Genepy au col du Vallonet ; 2 600 m ; 17 août 2005.
- *Lophozia decolorans* (Limpr.) Steph. : dans la même station ; assez fréquent en Savoie.
- *Molendoa taeniatifolia* Herz. : Sainte-Foy-Tarentaise ; sous le glacier inférieur des Balmes ; 2650 m : dans un éboulis calcaire frais ; 6-08-05.

Nous profitons de cette contribution pour inclure la page d'illustration (voir page suivante) parue dans la *Rev. Bryol. Lichénol.*, **34**, p. 717, et que nous avons omis d'ajouter à la page 325 du Bulletin 35 de la SBCO (2004).

➤ Var

- *Didymodon umbrosus* (Müll. Hal.) R. H. Zander : Giens ; Port du Niel ; sur paroi schisteuse ombragée et terreuse ; 14 février 2005.
- *Didymodon sicculus* Cano & al. : Giens, bord de mer ; sur sol à la base de gros blocs schisteux ; 14 février 2005 ; *vid.* JIMENEZ, (Murcia).
- *Tortula freibergii* Dixon & Loeske : Rayol-Canadel-sur-Mer ; très adhérent aux rochers bordant le ruisseau ; sous bruyère arborescente ; 30 avril 2005.
- *Phaeoceros bulbiculosus* (Brot.) Prosk. : sous *Entosthodon attenuatus* (Dicks.) Bryhn ; sur le sol entre les rochers bordant le ruisseau ; même lieu ; 30 avril 2005. Dans la mesure où l'on trouve les deux espèces de *Phaeoceros* au même endroit, il nous semble intéressant de donner les caractères que nous avons pu constater :



Illustrations de L. CASTELLI

(Avec l'aimable autorisation de A.D.A.C./Cryptogamie)

Rev. Bryol. Lichénol. : 34, p. 317

<i>Phaeoceros laevis</i> (L.) Prosk.	<i>Phaeoceros bulbiculosus</i> (Brot.) Prosk.
Fronde lobée vert sombre opaque en rosette très fragile que l'on détache difficilement du substrat	Fronde généralement bifurquée, rectangulaire, vert clair ± translucide, non fragile, que l'on détache assez facilement du substrat
À bulbilles rares et disposées aussi bien sur les marges que sur la nervure ventrale	Bulbilles fréquentes, longuement pédicellées mais placées sur la nervure ventrale seulement
Spores épineuses ou verruqueuses	Spores lisses à faiblement papilleuses

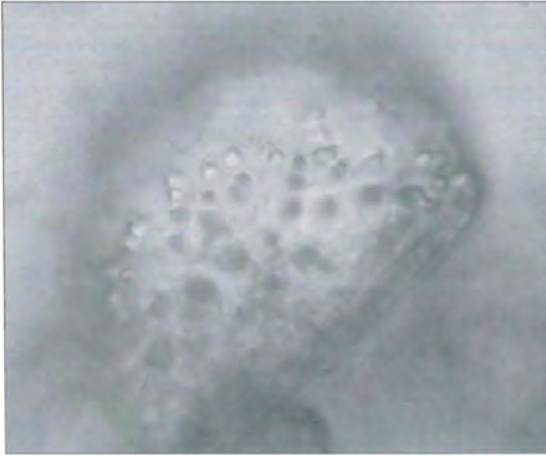


Photo 1
Spore de *Phaeoceros laevis*



Photo 2
Thalle de *Phaeoceros bulbiculosus*
"montrant les tubercules
longuement pédicellés".

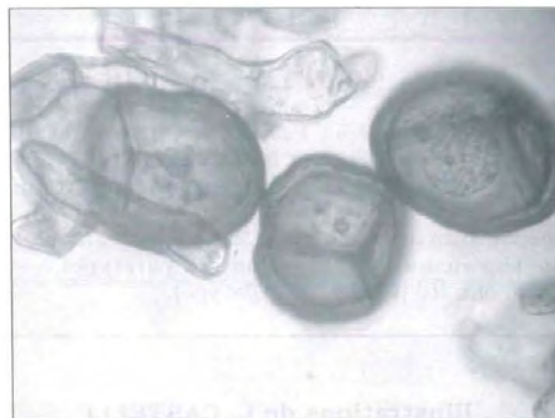


Photo 3
Spores de *Phaeoceros bulbiculosus*

6 - Contribution de Louis Thouvenot

► Bryophytes nouvelles ou remarquables pour les départements des Pyrénées-Orientales et de l'Aude

[Nomenclature selon la "Liste nomenclaturale des espèces de mousses de la Flore de France" O. AICARDI & C. GRANGER (2003) et, pour les hépatiques, R. SCHUMACKER & J. VÁÑA, (2000)].

Espèces ou variétés nouvelles pour le département des Pyrénées-Orientales

- *Cololejeunea calcarea* (Libert) Schiffn.
 - Caudiès-de-Fenouillèdes (Fenouillèdes), 805 m, rocher calcaire ombragé, sapinière à buis, avec *Metzgeria conjugata* et *Plagiochila porelloides*. UTM : DH44, (19 mars 2005)
- *Cololejeunea rossettiana* (Mass.) Schiffn.
 - Caudiès-de-Fenouillèdes (Fenouillèdes), 740 m, écorce de tilleul, base du tronc, forêt mixte de sapins et feuillus divers sur calcaire, avec *Rhynchostegiella tenella*. UTM : DH44, (4 août 2005).
- *Jungermannia pumila* With. var. *alpestris* Lindb.
 - Porta (Cerdagne), 2 240 m, rocher (granite) submergé dans un ruisseau. UTM : CH91, (15 septembre 2005), vid. R. SCHUMACKER.
- *Metzgeria furcata* (L.) Dum. var. *ulvula* Nees
 - Sorède (Albères), 300 m, sur écorce de souche pourrissante, corylaie-frênaie en bas de versant de ravin ouvert au nord, UTM : DH90, (30 mars 2005).
- *Tortula protobryoides* H. Zander (= *Protobryum bryoides* (Dicks.) J. Guerra & M.J. Cano = *Pottia bryoides* (Dicks.) Mitt.)
 - Peyrestortes (Roussillon), 87 m, friche humide, UTM : DH83, (23 février 2005), vid. R. SKRZYPCZAK.

► Nouvelles stations

- *Antitrichia californica* Sull.
 - Banyuls-sur-Mer (Albères), vallon de la Poada, 210 m, rochers calcaires ombragés en haut de versant, UTM : EH00, (10 décembre 2004) ; citée une seule fois par CONILL (manuscrit, publié par J.-J. AMIGO in THOUVENOT, 2002) du Vallon des Abeilles à Banyuls-sur-Mer.
- *Antitrichia curtispindula* (Hedw.) Brid.
 - Céret (Vallespir), Fontfrède, 1 000 m, rocher (granite), châtaigneraie, UTM : EF89, (26/02/2005) ; non citée depuis Conill (1934) pour le Conflent.
- *Bryum weigelii* Spreng.
 - nouvelle pour le Vallespir, Prats-de-Mollo, haute vallée du Tech, 2290 m, sable alluvial en bord de ruisseau, avec *Dichodontium palustre* et *Philonotis seriata*, UTM : DG49, (18/06/2005) ; citée une seule fois de Cerdagne (Hébrard, 1988).
- *Eurhynchium praelongum* (Hedw.) B., S. & G. var. *stokesii* (Turner) Dixon
 - nouvelle pour les Aspres à Prunet-et-Belpuig (étage méso-méditerranéen,

392 m), (24/02/2005) , et les Fenouillèdes à Caudiès-de-Fenouillèdes (850 m), (19/03/2005)

- *Rhodobryum ontariense*(Kindb.) Kindb.

- nouvelle pour les Aspres à Prunet-et-Belpuig (étage méso-méditerranéen, 392 m), en bas de versant ombragé de chênes verts et d'aulnes glutineux, rivière Ample, (24/02/2005). Espèce récemment découverte dans le département, (Vallespir, 18/12/2004).

➤ Département de l'Aude

- *Ulota bruchii* Hornsch. ex Brid.

- Lapradelle-Puylaurens, Forêt des Fanges, 910 m, branche de sureau noir, UTM : DH44, (14/08/2005).