

## **Micromycètes parasites récoltés dans le Centre-Ouest (Charente) : deuxième note**

par G. CHEVASSUT(\*) et Ph. PELLICIER (\*\*)

**Résumé :** Dans la région des Charentes (ouest de la France), pendant le mois de juin 1992, nous avons récolté 57 espèces de Micromycètes (7 Péronosporales, 13 Urédinales, 2 Ascomycètes, 12 Hyphales, 3 Mélanconiales et 20 Sphéropsidales).

En outre, nous avons trouvé une espèce nouvelle, *Septoria stellariae-aquaticae* n. sp. sur *Myosoton aquaticum* (= *Stellaria a.*), deux hôtes nouveaux, 19 espèces rares (parmi lesquelles 15 nouvelles pour la France), 3 espèces pour lesquelles c'est la seconde récolte européenne, 8 espèces pour lesquelles c'est la seconde récolte française, une la troisième récolte et une la quatrième.

Parmi les 57 espèces récoltées, 56 sont nouvelles pour les Charentes.

À cause du vent et de la pluie venant de l'Océan, le climat de cette région est très humide, c'est pourquoi nous avons trouvé un aussi grand nombre d'espèces dans un temps aussi court. En plus, seulement quelques rares prospections avaient été faites auparavant.

Précisons que nous sommes attirés principalement par les Deutéromycètes qui constituent un groupe très attractif.

**Summary :** In the West of France, in the Charentes area, during June 1992, we collected 57 species of microfungi (7 Peronosporales, 13 Uredinales, 2 Ascomycetes, 12 Hyphales, 3 Melanconiales and 20 Sphaeropsidales).

Moreover, we have found a new species, *Septoria stellariae-aquaticae* n. sp. on *Myosoton aquaticum* (= *Stellaria a.*), 2 new hosts, 19 rare species (among which 15 new for France), 3 species discovered for only the second time in Europe, 8 species discovered for only the second time in France, 1 discovered for the third time and 1 for the fourth time (in France).

Of the 57 species gathered, 56 are new for the Charentes area.

Because of the wind and rain from the ocean, the climate of the region is very damp, which is why we have found so many species in such a short time. Besides, hitherto, only very few searches have been carried out in this area.

We should stress that we are mainly interested in Deuteromycetes which constitute a most fascinating group.

---

\* G. C. : École Nationale Supérieure Agronomique, Laboratoire de Biologie et Pathologie Végétale, 34000 MONTPELLIER.

\*\* Ph. P., résidence le Rubis, 175 Avenue du 8 Mai 1945, 73600 MOUTIERS.

## Introduction

par M. BOTINEAU\*\*\*

La deuxième session d'étude des Micromycètes dans le Centre-Ouest s'est déroulée du 18 au 21 juin 1992, en Charente.

Celle-ci a connu un grand succès, puisque treize participants se sont retrouvés autour de Philippe PELLICIER et de M. NAVALON responsables scientifiques, et de Michel BOTINEAU, responsable de l'organisation matérielle. Nous avons malheureusement déploré l'absence du Professeur G. CHEVASSUT qui n'a pu effectuer le déplacement pour raisons de santé.

Voici la liste des participants, avec leur département d'origine : MM. J.-B. BÉCHAUD (24), R. BÉGAY (16), M. et Mme. BESSONNAT (85), MM. M. BOTINEAU (16/87), J. DELAFOSSE (83), G. FOURRÉ (79), H. FROUIN (79), F. HALET (44), Mme. C. IMERET (79), M. et Mme. JAFFRAIN (24), M. A. LARIGAUDERIE (16), M., Mme., Mlle. NAVALON (34), M. Ph. PELLICIER (73), Mlle S. RABIER (86).

Nous nous sommes retrouvés au Centre de Découverte de la Nature à Aubeterre, où nous avons bénéficié d'un accueil particulièrement sympathique et dévoué de la part de son Directeur, Monsieur HORTOLAN, que nous remercions bien vivement ici.

Géographiquement, le canton d'Aubeterre appartient au Montmorélien, qui, avec l'Angoumois, le Cognçais et le Confolentais, constitue l'un des quatre "pays" de Charente. Mais, par les paysages et l'architecture notamment, nous sommes déjà dans le "Périgord charentais". La Dronne, qui arrose Aubeterre, en se jetant dans l'Isle, appartient au bassin de la Dordogne.

Du point de vue de la géologie, on peut distinguer trois secteurs :

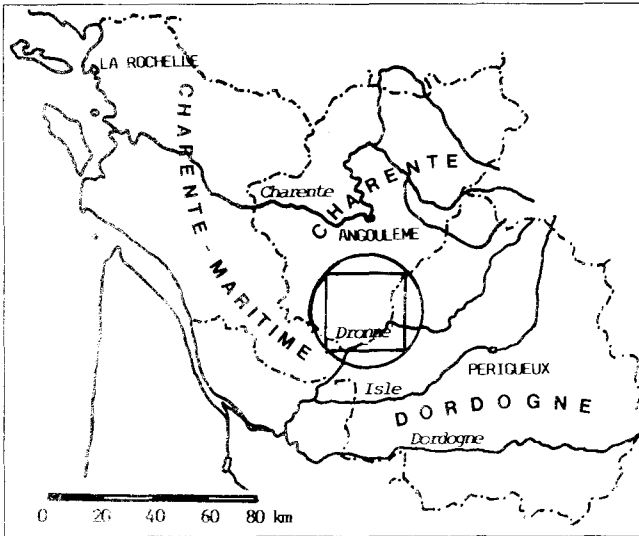
- en amont d'Aubeterre, et particulièrement de part et d'autre de la Lizonne, le substrat correspond au Campanien inférieur ;
- au nord et à l'ouest d'Aubeterre, le substrat date du Maestrichtien ;
- enfin, ponctuellement, affleurent des zones "sédérolithiques", constituées de sables et galets du Lutétien. Ceux-ci correspondent plus ou moins au secteur boisé situé entre Saint-Romain et Bors.

La pluviométrie annuelle est de l'ordre de 800 mm.

Les groupements végétaux correspondent globalement à ceux de la série de végétation du Chêne pubescent (pelouses des *Festuco - Brometea*, ourlets du *Geranium sanguinei* ou du *Trifolium medii*, bois des *Quercetalia pubescenti-petraeae*), à deux exceptions près :

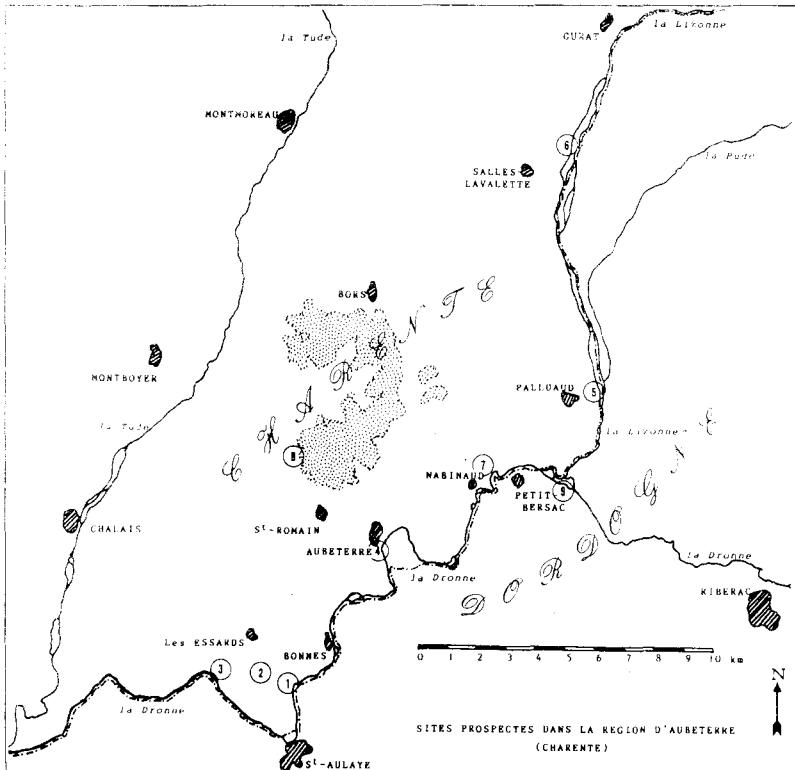
- les groupements composant la végétation alluviale riveraine de la Dronne et de la Lizonne (Saulaie-Aulnaie relevant de l'*Alno - Padenion*, ordre des *Fagetalia sylvaticae*, ou peut-être ponctuellement de l'*Alnion glutinosae* sur

\*\*\* M.B. : La Clef d'Or, 16410 DIGNAC.



◀ Carte n° 1 : Situation de la région d'Aubeterre (Charente).

Carte n° 2 : Sites prospectés de la région d'Aubeterre.



SITES PROSPECTÉS DANS LA RÉGION D'AUBETERRE (CHARENTE)

substrat tourbeux), mais ces milieux sont souvent aménagés en peupleraie (région du Palluaud notamment) ;

- les groupements se développant sur les affleurements sidérolithiques, qui correspondent à la série acidiphile du Chêne pédonculé (*Quercetalia robori-petraeae*). Le Chêne tauzin n'est pas signalé précisément dans ce secteur, cependant il existe tout autour (ouest de Montmoreau, ouest de Chalais, tout autour de Saint-Aulaye), et la succession des groupements végétaux observés à Saint-Romain nous laisse à penser qu'il pourrait bien s'y développer.

On peut donc considérer la région d'Aubeterre comme un "carrefour" soumis à des influences atlantiques marquées et des influences subméditerranéennes provenant du Périgord voisin.

Les circuits de prospection ont été les suivants :

**Vendredi 19, matin :**

- \* station 1 : sous le Terrier de Lambrette, commune de Bonnes ; altitude = 37,5 m, station située en bordure immédiate de la Dronne, avec des Peupliers plantés en linéaire.
- \* station 2 : Virecourt, commune des Essards ; altitude = 60 m ; bois acidi-ophile à *Quercus robur* subsp. *robur*, *Teucrium scorodonia* subsp. *scorodonia*, ...
- \* station 3 : Puychaud, commune des Essards ; altitude = 36m ; coteau boisé dominant la Dronne, contexte de Chênaie pubescente.

**Vendredi 19, après-midi :**

- \* station 4 : Aubeterre, pont-vieux ; altitude = 45m ; site en contrebas d'une falaise où sera aménagé le futur Centre de Découverte. Mélange d'alluvions et de décombres. À noter la particulière abondance de *Cardamine impatiens*.

**Samedi 20, matin :**

- \* station 5 : entre le canal de L'Épine et la Lizonne, commune de Palluaud ; altitude = 63m ; peupleraie abritant notamment une magnifique station de *Physalis alkekengi*, et bordée par une végétation rudérale riche en Polygonacées et Chénopodiacées.
- \* station 6 : "tourbières de Gurat", à l'est du Maine Barillaud, commune de Salles-Lavalette ; altitude = 72 m.
- \* station 7 : pelouse calcaire au nord-est de Nabinaud ; altitude = 55m ; "chaume" calcaire caractéristique de la région (*Mesobromion* ici).

**Samedi 20, après-midi :**

- \* station 8 : "Le Puits", commune de Saint-Romain ; altitude = 100m. Bois et lande thermoacidiphiles, entourant un bel étang. Mentionnons *Erica scoparia* subsp. *scoparia*, *Ulex europaeus* subsp. *europaeus*, *Arenaria montana* subsp. *montana*, ...
- \* station 9 : île de Chaboin, commune de Petit-Bersac (Dordogne) ; altitude = 47m ; vaste île située au confluent de la Lizonne avec la Dronne.

Ce programme dense permet malgré tout aux participants d'admirer à Aubeterre la façade romane de l'église Saint-Jacques et de visiter la vaste église monolithe taillée dans la falaise.

## COMPTÉ RENDU MYCOLOGIQUE

## Liste des espèces

## PÉRONOSPORALES.

- 1\* <sup>(1)</sup>. **Bremia lactucae** Regel sur *Lactuca serriola* :  
 - Bonnes, Lambrette, alt. 37 m, 19.06.1992, n° 308.  
 - Palluau, entre le canal et la Lizonne, alt. 63 m, 20.06.92, leg. Ph. PELLICIER, n° 321.  
 Espèce rare sur cet hôte, (absente dans le fichier du laboratoire de botanique et phytopathologie de l'E.N.S.A de Montpellier, signalée en Syrie), nouvelle pour la France.
- 2 - **Peronospora alta** Fckl. sur *Plantago major* s. l. :  
 - Palluau, entre le canal et la Lizonne, alt. 63m, 20.06.92, n° 323, 2<sup>ème</sup> récolte en Charente, 1 seule récolte en Charente- Maritime.
- \*3 - **Peronospora brassicae** Gaüm. sur *Sinapis arvensis*, f. *sinapidis* Gaüm. :  
 - Palluau entre le canal et la Lizonne, 63 m, 20.06.92, n° 325.
- \*4 - **Peronospora chenopodii-polyspermi** Gaüm. sur *Chenopodium polyspermum* en synthrophie avec **Ascochyta boni-henrici** Ranoj. :  
 - Palluau, entre le canal et la Lizonne, alt. 63 m, 20.06.92, n° 348.  
 2<sup>ème</sup> récolte française, dont une en Creuse par LUGAGNE en 1974.
- \*5 - **Peronospora chenopodii** Schlecht sur *Chenopodium urbicum* :  
 - Palluau, entre le canal et la Lizonne, alt.63 m, 20.06.92 ; leg. Ph. Pellicier n° 349.  
 Espèce rare sur cet hôte, non signalée dans le fichier du laboratoire de Botanique et Phytopathologie de l' E.N.S.A. de Montpellier, nouvelle pour la France. En Europe signalée en Roumanie par Vera BONTEA.
- \*6 - **Peronospora conglomerata** Fckl. sur *Geranium rotundifolium* :  
 - Saint-Romain, Le Puits, alt.100 m, 20.06.92, n° 329.  
 2<sup>ème</sup> récolte française. (l'autre à Montpellier, E.N.S.A., BOYER, 1894).
- \*7 - **Peronospora myositidis** De By sur *Myosotis arvensis* s.l. :  
 - Saint-Romain, Le Puits, alt.100 m, 20.06.92, n° 328.  
 2<sup>ème</sup> récolte française, (dont une en Creuse, par LUGAGNE, en 1969).

## URÉDINALES.

- \*8 - **Aecidium** sp. sur *Senecio vulgaris* :  
 - Bonnes, Lambrette, alt. 37 m, 19.06.92, n° 304, Stade I.
- \*9 - **Melampsora euphorbiae-dulcis** Otth. sur *Euphorbia villosa* :  
 - Gurat, la tourbière, 20.06.92, n° 345. Stades II et III.  
 Espèce rare sur cet hôte, non signalée dans le fichier du laboratoire de Botanique et Phytopathologie de l'E.N.S.A. de Montpellier, 2<sup>ème</sup> récolte française (l'autre dans les Pyrénées par DUPIAS).
- \*10 - **Phragmidium tuberculatum** J. Müll. sur *Rosa* sp. :  
 - Gurat, La Tourbière, 20.06.92, n° 343. Stades II et III.
- \*11 - **Puccinia caricina** DC. s.l. (= **P. urticae-hirtae** Hasler) sur *Carex hirta* :  
 - Saint-Romain, Le Puits, alt.100 m, 20.06.92, n° 331.  
 2<sup>ème</sup> récolte française, (l'autre dans le Doubs, par G. CHEVASSUT en 1989).  
 Stades II et III.

(1) Les espèces munies d'un astérisque sont nouvelles pour la Charente.

- \*12 - *Puccinia cnici* H. Mart. var. *cnici* sur *Cirsium vulgare* :  
 - Aubeterre, alt. 40 m, 19.06.92, n° 312.  
 2<sup>ème</sup> récolte française, (l'autre en Savoie, par Ph. PELLICIER, en 1989). Stade II.
- \*13 - *Puccinia convolvuli* Cast. sur *Calystegia sepium* s.l. :  
 - Bonnes, Lambrette ; alt. 37 m, 19.06.92, n° 306. Stade S et I.
- \*14 - *Puccinia graminis* Pers. sur *Holcus lanatus* :  
 - Les Essarts, Virecourt, alt. 35 m, 19.06.92, n° 320, leg. Ph. PELLICIER.  
 Stades II et III.  
 Espèce rare sur cet hôte, non signalée dans le fichier du laboratoire de Botanique et Phytopathologie de l'E.N.S.A. de Montpellier, ni dans VIENNOT-BOURGIN, ni dans la thèse de DURRIEU, nouvelle pour la France, mais mentionnée dans GAÛMANN (sans autre indication).
- \*15 - *Puccinia lapsanae* Fckl. sur *Lapsana communis* s.l. :  
 - Bonnes, Lambrette, alt. 37 m, 19.06.92, n° 305. Stade II.
- \*16 - *Puccinia malvacearum* Bert. ex Mont. sur *Malva neglecta* :  
 - Bonnes, Lambrette, alt. 37 m, 19.06.92, n° 303.  
 2<sup>ème</sup> récolte française (dont une en Savoie par P. MOENNE LOCCOZ en 1989).  
 Stade III.
- \*17 - *Puccinia malvacearum* Bert. ex Mont. sur *Malva sylvestris* :  
 - Aubeterre, alt. 45 m, 19.06.92, n° 363. Stade III.
- \*18 - *Puccinia punctiformis* (Str.) Röh. sur *Cirsium arvense* :  
 - Aubeterre, alt. 45 m, 19.06.92, n° 364. Stades II et III.
- \*19 - *Uromyces polygoni-aviculariae* (Pers.) Karst. sur *Polygonum aviculare* :  
 - Palluaud, entre le canal et la Lizonne, alt. 63 m, 20.06.92, n° 347. Stade II.
- \*20 - *Uromyces rumicis* (Schum.) Wint. sur *Rumex crispus* :  
 - Bonnes, Lambrette, alt. 37m, 19.06.92, n° 302. Stades II et III.

#### ASCOMYCÈTES.

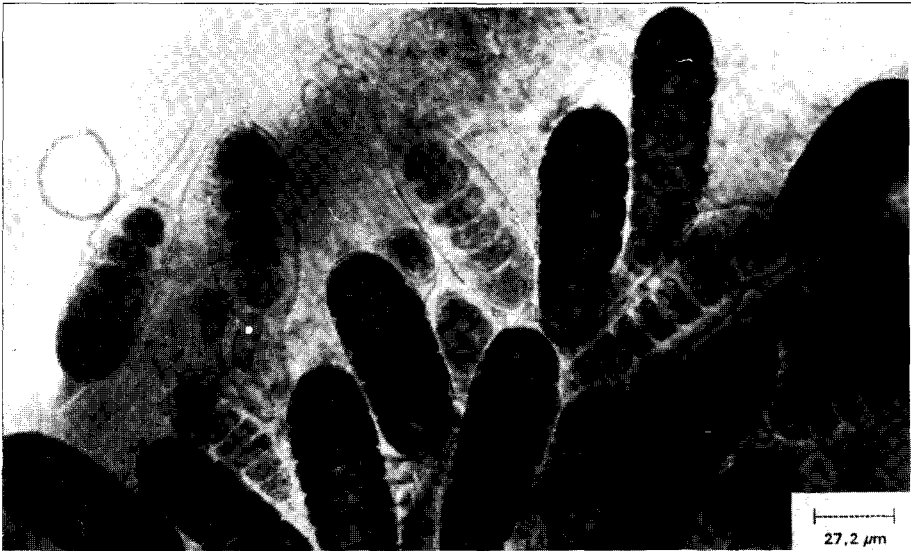
- \*21 - *Coleroa circinans* (Fr.) Wint. sur *Geranium rotundifolium* :  
 - Aubeterre, alt. 45 m, 19.06.92, n° 319.
- \*22 - *Epichloe typhina* (Pers. ex Hook.) Tul. & Tul. sur *Dactylis glomerata* :  
 - Saint-Romain, Le Puits, alt. 100 m, 20.06.92, n° 326.

#### DEUTÉROMYCÈTES. (= Champignons imparfaits)

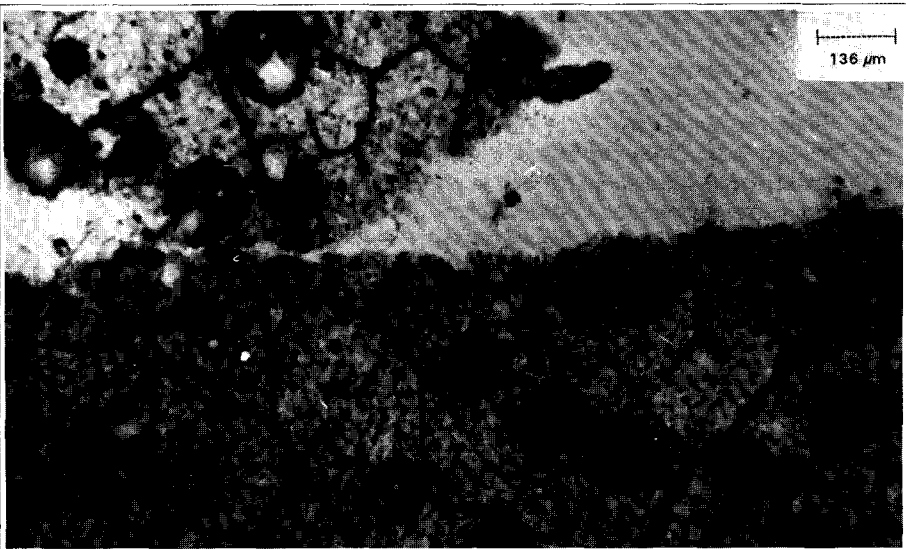
##### HYPHALES.

- \*23 - *Alternaria sonchi* J. J. Davis sur *Sonchus asper* s.l.  
 - Aubeterre, alt. 45 m, session S.B.C.O Charente 92, 19.06.92, n° 362.  
 Espèce rare sur cet hôte, non signalée dans le fichier du laboratoire de Botanique et Phytopathologie de l' E.N.S.A. de Montpellier. Figure dans la Monographie des *Alternaria* de P. JOLY (sans mention de sa répartition géographique).
- \*24 - *Cercosporidium dubium* (H. Riess) X. - J. Lire et Y.- L.<sup>(1)</sup> (= *Cercospora dubia* = *Cercospora chenopodii* Fres.) sur *Chenopodium urbicum* :  
 - Palluaud, entre le canal et la Lizonne, alt. 63 m, 20.06.92, n° 350, leg. Ph. PELLICIER.  
 Espèce rare sur cet hôte, non signalée dans le fichier du laboratoire de Botanique et Phytopathologie de l' E.N.S.A. de Montpellier. Nouvelle pour la France. En Europe : signalée dans RABENHORSTS, (sans précision).

(1) *Acta Mycol.* - 1 (2) p. 95, 1982.



**Photo n° 1** : Un aperçu des micromycètes parasites des plantes spontanées : pycnides (réservoirs à conidies) de *Ascochyta caulina* sur *Chenopodium urbicum*, à Lambrette par Bonnes (Charente). Rare sur cet hôte, cette espèce était nouvelle pour la France ! On remarque en haut, au milieu, une pycnide laissant échapper un flot de conidies. (Photo Guy Fourré).



**Photo n° 2** : La revanche des infiniment petits : le *Phragmidium tuberculatum*, que l'on voit à peine à l'œil nu au verso des feuilles de rosiers sauvages, est une rouille caractérisée par des téléospores (au stade III de son évolution) particulièrement spectaculaires, pouvant atteindre 110 μm de longueur. (Photo Guy Fourré).

D'après BRANDENBURGER : assez rare.

\*25 - *Cercosporidium graminis* (Fckl.) Deighton (= *Scolecotricum graminis*) sur *Arrhenatherum elatius* s.l. :

- Les Essarts, Virecourt, alt. 35 m, 19.06.92, leg. Ph. PELLICIER, n° 356.
- Saint-Romain, Le Puits, alt. 100 m, 20.06.92, n° 327.

Espèce rare sur cet hôte, non signalée dans le fichier du laboratoire de Botanique et Phytopathologie de l'E.N.S.A. de Montpellier. Nouvelle pour la France. En Europe : Absente dans RABENHORSTS. D'après BRANDENBURGER : répartition non encore précisée (sur cet hôte).

\*26 - *Entomospodium mespili* (DC. ex Duby) Sacc. sur *Cydonia oblonga* :

- Aubeterre, alt. 45 m, session S.B.C.O Charente 92, 19.06.92, n° 361. Hôte nouveau ?

\*27 - *Ovularia obliqua* (Cke.) Sacc. sur *Rumex obtusifolius* s.l. :

- Aubeterre, alt. 45 m, 19.06.92, n° 318.

Encore une espèce dont les symptômes discrets ou peu fructifiés ont échappé aux prospecteurs et qui, pourtant, est très abondante en France : citons quatorze récoltes en Savoie (par nous deux), et le reste par l'un de nous (G. C.) : 6 en Franche-Comté, 1 en Loire-Atlantique, 1 dans les Cévennes et 1 en Corrèze (pratiquement à chacune de nos herborisations dans une région).

\*28 - *Ramularia angelicae* Höhn. sur *Angelica sylvestris* en syntrophie avec *Cercosporidium depressum* (Berk. & Br.) Deighton :

- Gurat, la tourbière, 20.06.92, n° 346.

A peu près le même cas que précédemment. En effet, cette maladie a des symptômes très discrets (tout petit feutrage blanc de 1 mm) qui l'ont fait échapper à presque tous les prospecteurs. En dehors d'une récolte en Haute-Garonne par DURRIEU en 1952, c'est nous-même qui avons fait les cinq autres récoltes françaises dans le Jura, la Savoie et les Hautes Pyrénées. Signalons l'une des récoltes (forêt de Joux, Jura, en 1961 où le *Ramularia* était en syntrophie avec *Cercosporidium angelicae*. Le *Cercosporidium* est ailleurs assez fréquent sur l'angélique.

\*29 - *Cercosporium anthrisci* Höhn. sur *Anthriscus sylvestris* :

- Aubeterre, alt. 45 m, 19.06.92, n° 317.

\*30 - *Ramularia centaureae* Lindr. sur *Centaurea jacea* :

- Gurat, la tourbière, 20.06.92, n° 344.

\*31 - *Ramularia lychnicola* Cke sur *Silene vulgaris* s.l. :

- Aubeterre, alt. 45m, 19.06.92, n° 313.

4<sup>me</sup> récolte en France (dont 3 dans l'Hérault).

\*32 - *Ramularia ranunculi* Pk. sur *Ranunculus repens* :

- Palluaud, entre le canal et la Lizonne, alt. 63 m, n° 352.

3<sup>me</sup> récolte française (dont une dans le Puy-de-Dôme par LUGAGNE, en 1963, et une à Strasbourg par KILLIAN en 1924).

\*33 - *Ramularia sambucina* Sacc. sur *Sambucus nigra* :

- Aubeterre, alt. 54 m, 19.06.92, n° 314.

\*34 - *Ramularia veronicae* Fckl. sur *Veronica persica* :

- Bonnes, Lambrette, alt., 37 m, 19.06.92, n° 311.

#### MÉLANCONIALES.

\*35 - *Colletotrichum dematium* (Pers.) Grove sur *Plantago major* s.l. :

- Palluaud, entre le canal et la Lizonne, alt. 63 m, 20.06.92, n° 324.



\*36 - *Diplosporonema delastrei* (Lacroix) Petri (= *Marssonina*) sur *Silene vulgaris* s.l.

- Aubeterre, alt. 45 m, 19.06.92, n° 315.
- Saint-Romain, Le Puits, alt. 100 m, 20.06.92, n° 332.

4<sup>ème</sup> récolte, (dont 3 récoltes dans l'Hérault).

\*37 - *Marssonina brunnea* (Ell. & Ev. Magn.) sur *Populus nigra* :

- Bonnes, Lambrette, alt. 37 m, 19.06.92, n° 309.

Espèce rare sur cet hôte, non signalée dans le fichier du laboratoire de Botanique et Phytopathologie de l'E.N.S.A. de Montpellier. Nouvelle pour la France. En Europe : Absente dans RABENHORSTS. D'après BRANDENBURGER : assez commune.

### SPHAEROPSIDALES.

\*38 - *Ascochyta boni-henrici* Ranoj. sur *Atriplex patula* :

- Palluaud, entre le canal et la Lizonne, alt. 63 m, 20.06.92, n° 351.

Espèce rare sur cet hôte, non signalée dans le fichier du laboratoire de Botanique et Phytopathologie de l'E.N.S.A. de Montpellier. Nouvelle pour la France. En Europe : Absente dans RABENHORSTS. D'après BRANDENBURGER : hôte nouveau (pour ce parasite). Par ailleurs cet hôte n'est parasité que par un autre Micromycète : *Septoria atriplicis* Died.

\*39 - *Ascochyta boni-henrici* Ranoj sur *Chenopodium polyspermum* en syntrophie avec *Peronospora chenopodii-polyspermi* Gaüm. :

- Palluaud, entre le canal et la Lizonne, alt. 63 m, 20.06.92, n° 348.

Espèce rare sur cet hôte, non signalée dans le fichier du laboratoire de Botanique et Phytopathologie de l'E.N.S.A. de Montpellier. Nouvelle pour la France. En Europe : Absente dans RABENHORSTS. D'après BRANDENBURGER : assez commune en Europe (Yougoslavie, etc...).

\*40 - *Ascochyta caulina* (Karst.) van der Aa & van Kest. (= *Phyllosticta atriplicis* = *Septoria atriplicis*) sur *Chenopodium urbicum* :

- Bonnes, Lambrette, alt. 37 m, 19.06.92, n° 310.

Espèce rare sur cet hôte, non signalée dans le fichier du laboratoire de Botanique et Phytopathologie de l'E.N.S.A. de Montpellier. Nouvelle pour la France. En Europe : absente dans RABENHORSTS. D'après BRANDENBURGER : hôte nouveau (pour ce parasite). Par ailleurs, cet hôte, résistant aux parasites, n'est attaqué que par deux autres Micromycètes : *Cercosporidium dubium* et *Peronospora chenopodii*.

\*41 - *Ascochyta humuliphila* Mel'nik (*A. humuli* Kab. et Bub.) sur *Humulus lupulus* :

- Dordogne, Petit Bersac, Chaboin, alt. 47 m, 20.06.92, n° 336.

Espèce rare sur cet hôte, non signalée dans le fichier du laboratoire de Botanique et Phytopathologie de l'E.N.S.A. de Montpellier. Nouvelle pour la France. En Europe : absente dans RABENHORSTS. D'après BRANDENBURGER : connue d'après MEL'NIK en Europe (Grande Bretagne, Allemagne, Roumanie, Suède, Lituanie, Lettonie, Tchecoslovaquie, Yougoslavie, Ukraine) et en Asie.

\*42 - *Ascochyta metulispora* Berk. & Br. sur *Fraxinus excelsior* subsp. *excelsior* :

- Palluaud, entre le canal et la Lizonne, alt. 63m, 20.06.92, n° 322.

Espèce rare sur cet hôte, non signalée dans le fichier du laboratoire de

Botanique et Phytopathologie de l'E.N.S.A. de Montpellier. Nouvelle pour la France. En Europe : signalée dans RABENHORSTS (sans précision). D'après BRANDENBURGER : trouvée d'après MEL'NIK (1977), p. 139, uniquement en Grande Bretagne (Écosse). Notre récolte est donc la 2<sup>ème</sup> récolte européenne.

- \*43 - **Ascochyta tami** Hollos sur *Tamus communis* :  
 - Les Essarts, Puychaud, 19.06.92, n° 340.  
 Espèce rare sur cet hôte, non signalée dans le fichier du laboratoire de Botanique et Phytopathologie de l'E.N.S.A. de Montpellier. Nouvelle pour la France. En Europe : absente dans RABENHORSTS. D'après BRANDENBURGER : récoltée une seule fois en Hongrie par HOLLOS en 1932. Serait donc la 2<sup>ème</sup> récolte européenne.
- \*44 - **Phloeosporella padi** (Lib.) Arx sur *Prunus cerasus* :  
 - Saint-Romain, Le Puits, alt. 100 m, 20.06.92, n° 333.  
 Espèce rare sur cet hôte, non signalée dans le fichier du laboratoire de Botanique et Phytopathologie de l'E.N.S.A. de Montpellier. Nouvelle pour la France. Signalée par ARX en 1966 dans *Phytopathology*.
- \*45 - **Phoma exigua** Desm. var. **exigua** sur *Solanum dulcamara* :  
 - Gurat, la tourbière, 20.06.92, n° 341.  
 Espèce rare sur cet hôte, non signalée dans le fichier du laboratoire de Botanique et Phytopathologie de l'E.N.S.A. de Montpellier. Nouvelle pour la France. En Europe : absente dans RABENHORSTS. D'après BRANDENBURGER : Montenegro, mais assez ubiquiste d'après un travail récent : *Studies in the genus Phoma, Mycotacon*, XIII, 32, 477-490.
- \*46 - **Phoma hedericola** (Dur. & Mont.) Boerema sur *Hedera helix* subsp. *helix* :  
 - Gurat, la tourbière, 20.06.92, n° 355.  
 Espèce rare sur cet hôte, non signalée dans le fichier du laboratoire de Botanique et Phytopathologie de l'E.N.S.A. de Montpellier, mais signalée en France dans RABENHORSTS. En Europe, d'après BRANDENBURGER : commun, étudié par BOEREMA, DENNIS, SUTTON, PROCENKO, FAGOSO, PARDASTSCHER, RAPP, JANEZIC, YU....
- \*47 - **Phoma medicaginis** Malbr. & Roum. var. **medicaginis** s. Boerema sur *Medicago sativa* subsp. *sativa* :  
 - Les Essarts, Puychaud, 19.06.92, n° 339.  
 Deux récoltes en France : l'une par ROUMEGUÈRE en 1895 (créateur de l'espèce), l'autre à Montpellier à Lavalette en 1980 par BERNAUX.
- \*48 - **Plectophomella visci** Moesz (= **Phyllosticta visci**) sur *Viscum album* subsp. *album* :  
 - Dordogne, Petit Bersac, Chaboin, alt. 47 m, 20.06.92.  
 Espèce rare sur cet hôte, non signalée dans le fichier du laboratoire de Botanique et Phytopathologie de l'E.N.S.A. de Montpellier. Nouvelle pour la France. En Europe, signalée d'Allemagne dans RABENHORSTS.
- \*49 - **Phyllosticta coralliobola** Bub. & Kab. sur *Typha latifolia* :  
 - Saint-Romain, Le Puits, alt. 100 m, 20.06.92, n° 334.  
 Espèce rare sur cet hôte, non signalée dans le fichier du laboratoire de Botanique et Phytopathologie de l'E.N.S.A. de Montpellier. Nouvelle pour la France. En Europe : absente dans RABENHORSTS. D'après BRANDENBURGER : connue uniquement de Tchécoslovaquie. Notre récolte serait la deuxième récolte européenne.

- \*50 - ***Septoria convolvuli*** Desm. sur *Calystegia sepium* s.l. :  
 - Gurat, la tourbière, 20.06.92, n° 354.  
 3<sup>ème</sup> récolte française (dont 2 dans le Jura, par CHEVASSUT).
- \*51 - ***Septoria cornicola*** Desm. sur *Cornus sanguinea* subsp. *sanguinea* :  
 - Dordogne, Petit-Bersac, alt. 47 m, 20.06.92, n° 335.
- \*52 - ***Septoria polygonorum*** Desm. sur *Polygonum persicaria* :  
 - Bonnes, Lambrette, alt. 37 m, 19.06.92, n° 307.
- \*53 - ***Septoria stachydis*** Rob. ex Desm. sur *Stachys sylvatica* :  
 - Gurat, la tourbière, 20.06.92, n° 342.
- \*54 - ***Septoria stellariae-aquaticae*** n. sp. sur *Myosoton aquaticum* (= *Stellaria a.*) :  
 - Dordogne, Petit-Bersac, Chaboin, alt. 47 m, 20.06.92, n° 338.
- Symptômes très discrets, sur une seule feuille, avec une seule tache de 4 mm de diamètre, pâle, avec une auréole brune et, au centre, quatre pycnides brun-noir.

Pycnides 60-80 µm de diamètre, conidies fusiformes ou subcylindriques, 1-5 cloisons, 15-35 x 2-3,5 µm. Il faut noter la largeur presque anormale de la conidie (jusqu' à 3,5 µm) chez un ***Septoria***, d'où l'espèce nouvelle. De plus, cette maladie est très rare, c'est la première fois que nous la voyons, d'ailleurs l'hôte est lui-même localisé dans les lieux humides. Par contre le ***Septoria stellariae***, voisin, est très commun (sur *Stellaria media* très commun) mais il a des conidies "classiques", très étroites (1 à 1,5 µm).

**Diagnose latine** : *Maculis pallidis rotundatis 4 mm, brunneis cinctis* ; *in centro pycnidis 60-80µm* ; *conidies fusoides vel subcylindraceutis, 1-5 septatis, 15-35 x 2-4,5 µm*. *Hab.* : France, Dordogne, Petit-Bersac, Chaboin, 47 m. alt., juin 1992. Leg. Pellicier. Holotypus déposé à l'herbier M.P.U. (Institut de Botanique, 34000 Montpellier).

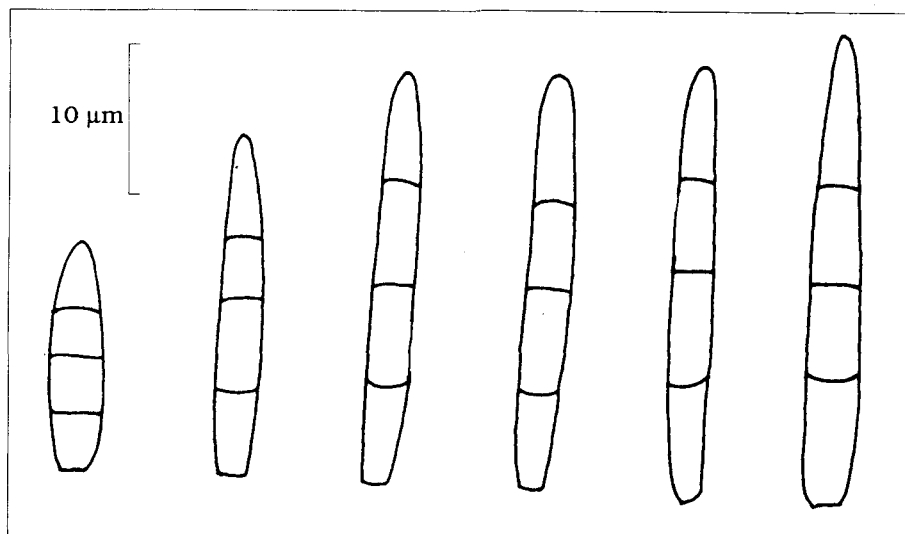


Figure 1 : *Septoria stellariae-aquaticae*. Conidies.

- \*55 - ***Septoria stellariae*** Rob. ex Desm. sur *Stellaria media* subsp. *media* :  
- Saint-Romain, Le Puits, alt. 100 m, 20.06.92, n° 330.
- \*56 - ***Septoria tormentillae*** Rob. ex Desm. (= *S. sparsa*) sur *Potentilla reptans* :  
- Palluaud, entre le canal et la Lizonne, alt. 63 m, 20.06.92, n° 353.  
Espèce rare sur cet hôte, non signalée dans le fichier du laboratoire de Botanique et Phytopathologie de l'E.N.S.A. de Montpellier, mais signalée en France dans RABENHORSTS. D'après BRANDENBURGER et JORSTAD : Autriche, Allemagne, Norvège, Danemark, Italie.
- \*57 - ***Septoria verbenae*** Rob. ex Desm. sur *Verbena officinalis* :  
- Aubeterre, alt. 45 m, 19.06.92, n° 316.  
4 récoltes en France.

### Bilan et commentaires

57 espèces se décomposant de la manière suivante :

- 7 Péronosporales (Mildious) (dont 2 rares et nouvelles pour la France, et 4 dont c'est la 2<sup>ème</sup> récolte française) ;
- 13 Urédinales (Rouilles) (dont 1 rare et nouvelle pour la France, et 4 dont c'est la 2<sup>ème</sup> récolte française) ;
- 2 Ascomycètes;
- 35 Imparfaites dont :
  - 12 Hyphales (dont 3 rares et 2 nouvelles pour la France ; 1 dont c'est la 3<sup>ème</sup> récolte française),
  - 3 Mélanconiales (1 dont c'est la 4<sup>ème</sup> récolte française),
  - 20 Sphéropsidales (dont 1 espèce nouvelle, 12 rares et nouvelles pour la France, 2 hôtes nouveaux, 3 dont c'est la 2<sup>ème</sup> récolte européenne).

Soit, en tout, 1 espèce nouvelle pour la science, 2 hôtes nouveaux, 19 espèces rares (dont 15 espèces nouvelles pour la France), 3 espèces dont c'est la 2<sup>ème</sup> récolte européenne, 8 espèces dont c'est la 2<sup>ème</sup> récolte française, 1 la 3<sup>ème</sup> récolte française, 1 la 4<sup>ème</sup> et, fait remarquable, 56 (sur 57) espèces nouvelles pour la Charente. Bref une belle moisson de raretés sur à peine une soixantaine de récoltes.

Cela s'explique par deux raisons :

- d'abord la région Ouest, par l'humidité de son climat, est très favorable au développement des Micromycètes parasites qui doivent y abonder,
- et surtout cela montre qu'elle n'a pratiquement pas été explorée pour ce groupe de champignons.

C'est ce qu'avait pressenti il y a quelques années l'un de nous (G. C.), quand, en consultant fréquemment le monumental fichier de Micromycètes parasites de notre Laboratoire de Botanique et Phytopathologie de Montpellier, il avait remarqué le très petit nombre de récoltes provenant de l'Ouest. C'était une grande lacune qu'il convenait de combler. Aussi eut-il l'idée de faire des Sessions Micromycètes dans l'Ouest (avec le concours de son élève Ph. PELLICIER) et s'adressa-t-il à la S.B.C.O pour l'organiser. Les brillants résultats de cette première session lui ont donné raison. Des prospections plus approfondies s'imposent actuellement afin d'établir un inventaire aussi complet que possible des Micromycètes de cette belle région. Une Session est prévue en 1993. Nous essaierons d'en faire d'autres par la suite et nous demandons le concours des

Mycologues de l'Ouest qui veulent participer à ce recensement et faire oeuvre utile tout en se distrayant.

Enfin nous attirons l'attention du lecteur sur la prédominance du groupe des Imparfaites (35 espèces sur 57), prédominance qui se retrouve dans chacune de nos publications et qui provient de notre passion spéciale pour ce groupe si difficile (le plus difficile des Micromycètes) mais, qu'au fil des années, nous sommes arrivés à maîtriser à la fois au point de vue recherche dans la nature (nous en découvrons partout) mais aussi au point de vue détermination (grâce à la flore de BRANDENBURGER). Et, comme ils ont été très peu prospectés (à cause de leur difficulté d'études), nous trouvons souvent de grandes raretés dans ce groupe.

**Remerciements** : Nous tenons à remercier bien vivement le Dr. W. BRANDENBURGER pour nous avoir donné la répartition européenne de nos espèces rares et le Dr. BRAUN pour nous avoir confirmé notre espèce nouvelle : ***Septoria stellariae-aquaticae*** n. sp. sur *Myosoton aquaticum* (= *Stellaria a.*).

### Bibliographie

- BRANDENBURGER, W., 1985 : Parasitische Pilze an Gekfatpflanzen in Europa.  
Edition : Gustav Fischer Verlag.
- CHEVASSUT, G. (et Ph. PELLICIER) : Micromycètes parasites récoltés dans la région de Meymac. (1ère note). *Bulletin de la Société Botanique du Centre-Ouest*, nouvelle série, T. **23**. 1992.
- DURRIEU G. , 1966 : Étude écologique de quelques groupes de champignons parasites des plantes spontanées dans les Pyrénées. (Péronosporales, Érysiphacées, Ustilaginales, Urédinales).- Thèse d'Etat. Toulouse.
- GAUEMANN, E. , 1959 : Die Rostpilze Mitteleuropas.
- JOLY P. , 1964 - Genre *Alternaria* (Recherches physiologiques, biologiques et systématiques).- Lechevalier.
- JORSTAD, I. , 1965 : *Septoria* and *septorioid fungi* on Dicotyledons in Norway.
- LUGAGNE, R. , 1980 : Contribution à la phytopathologie de la végétation du Limousin. *Documents Mycologiques*, **39**.
- RABENHORTS, L. , 1907-1912 : Kryptogamen Flora.
- VIENNOT-BOURGIN, G., 1956 : Mildious, Oïdiums, Caries, Charbons, Rouilles des Plantes de France. Tome I, texte, 317 p. Tome II, Atlas, 89 planches, Edition Lechevalier, Paris.