

L'année mycologique 1984 : récoltes inhabituelles en Deux-Sèvres et dans la région

par Guy FOURRÉ (*)

• *Rigidoporus ulmarius* (Fr.) Imazeki (= *Ungulina ulmaria* (Sow.) Pat.) : gros Polypore, peu commun, facile à reconnaître à ses pores rose-orangé. Un carpophore de 65 cm de largeur, vu pendant plusieurs mois, à partir du 15 janvier 1984, sur un tronc d'orme au bord d'une petite route, entre Romans et Souvigné (Deux-Sèvres). Signalé par M. Marcel BERNARD.

Nous n'avions vu cette espèce qu'une seule fois auparavant, à Rochard, commune de Béceleuf (Deux-Sèvres), en octobre 1974.

• *Plicatura crispa* (Fr.) Rea, le 4 février, à Béceleuf : petite *Corticaceae* fructifiant en colonies denses, remarquable par son hymenium formé de plis radiaux, fourchus et crispés. La station fut malheureusement détruite le lendemain de notre récolte par abattage et enlèvement de la rangée de souches où nous l'avions trouvée.

• *Hymenogaster olivaceus* Vitt. : Gastéromycète hypogé, découvert à maintes reprises par les chiens truffiers, de décembre 1983 à février 1984, sur les truffières du nord de la Charente-Maritime et de la Charente. Remarquable par ses spores de grande taille (jusqu'à 50 μm) et de forme très curieuse (voir photo). Signalé par M. VAN CAPPEL, de Saintes, et transmis par Mme SOULAS, de Feuillede (Charente).

• *Pholiota decussata* (Fr.) Mos. : espèce proche de *Ph. carbonaria*, mais poussant sur souches. Récoltée à Couture d'Argenson (Deux-Sèvres) par M. Jean DANIAUD. Trouvée à la même époque en Maine-et-Loire par M. Jean MORNAND.

• *Tyromyces lacteus* (Fr.) Murr. ss Lowe 1973 : remarquable par des chapeaux spongieux, imbriqués et superposés. Trouvé le 22 février à Xaintray (Deux-Sèvres).

• *Strobilurus stephanocystis* (Hora) Sing., le 3 avril, sur cône d'Épicéa, en forêt de Chizé, au lieu-dit « La Pierre Plate », par M. Henri GUITTON, de Niort (voir article « Signes particuliers »).

• *Tuber uncinatum* Chatin, début avril, près de Thouars (Deux-Sèvres) : Truffe « de Bourgogne » (!) transmise par M. LEING.

Très peu de champignons en avril du fait de la sécheresse. Les Tricholomes de la St-Georges ont quand même fructifié en abondance, après les pluies de début mai, avec un décalage d'un mois : jusqu'au 15 juin, ce qui est très inhabituel pour notre région.

Récoltes surprenantes en juillet-août,

pendant une période de sécheresse et de chaleur exceptionnelle pour notre région :

• Dans un local désaffecté, à Niort : nombreux Coprins fructifiant **au plafond**, la tête

(*) G.F. : 152 rue Jean Jaurès, 79000 NIORT.

en bas, sur le plâtre, à l'emplacement d'une gouttière. Signalé par M. Jacques FOUET. Incertitudes sur l'espèce : groupe de *Coprinus radians* Desmaz. par l'habitat et les caractères macroscopiques, notamment un épais feuillage mycélien roux à la base du stipe ; mais *Coprinus tuberosus* Quel. (qui pousse normalement sur le fumier) par la microscopie, en raison de la présence, dans les spérocytes du voile, de diverticules résistant à SO_4H_2 (P. CAILLON).

- Sur le sol en dalles de pierre d'un local fermé mais humide (W.C. dans un jardin), rue Tattersall à Niort : *Coprinus cortinatus* Lange, en touffes compactes, remarquable par un voile abondant et un stipe couvert de très fines peluches blanches (à la loupe binoculaire).

- *Stropharia rugosoannulata* Farlow. ex Murr., cultivé à Niort par un jardinier amateur (non mycologue), avec du mycelium fourni par les Ets WILLEMSE, pépiniériste spécialisé dans la vente par correspondance de fleurs et arbustes. Espèce très connue et utilisée en Allemagne, en culture familiale, rarissime dans la nature en France : M. Jacques GUINBERTEAU, qui l'avait découverte au Pays Basque, nous en a signalé depuis une autre station à Rozan, dans l'Entre-Deux-Mers (Gironde). Les carpophores cultivés diffèrent sensiblement des fructifications spontanées, notamment par un pied énorme, qui peut atteindre 5 cm de diamètre.

- *Lentinus lepideus* (Fr.) Fr. ; le 7 août, à Magné (transmis par M. BABILLON).

Saison d'automne très inégale selon les secteurs

en raison de l'irrégularité des pluies. Bonnes récoltes sur les terrains argileux de l'est et du centre du département, mais très mauvaise année pour les forêts sur calcaire du sud des Deux-Sèvres (Chizé, Aulnay).

Dans les secteurs les plus arrosés, abondance (relative) d'*Amanita caesarea* à la mi-septembre, et *Boletus edulis* en grandes quantités à fin septembre et début octobre.

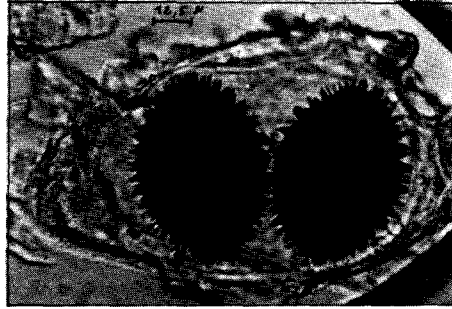
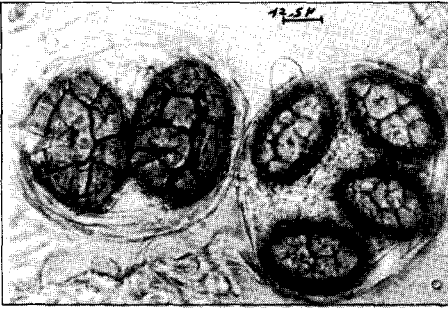
- *Boletus dupainii* Boud., signalé à nouveau, pour la 3ème année consécutive (vu seulement une ou deux fois en 20 ans auparavant), mais en de rares endroits cette année, ses autres stations se trouvant dans les secteurs défavorisés par le manque d'eau. Près de Mairé-l'Evescault (Deux-Sèvres) par M. Didier VIAUD, à Cadeuil (Charente-maritime) par M. Michel SANDRAS, dans la région Bordelaise par M. Jacques GUINBERTEAU.

- *Cortinarius praestans* (Cord.) Gill. : très abondant cette année en octobre, ce qui ne s'était pas produit depuis 1975 pour cette espèce (du moins dans notre région et à notre connaissance).

- *Rozites caperata* (Pers. ex Fr.) Karst. : habituellement rare, mais relativement abondant en 1984, notamment en Forêt de Secondigny et dans les bois de La Meilleraye (Deux-Sèvres).

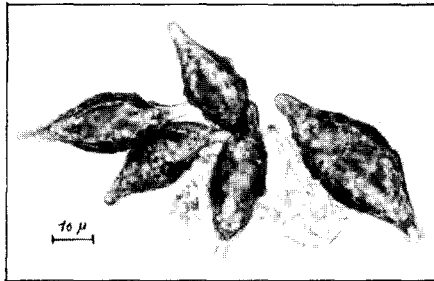
- *Albatrellus pes-caprae* (Pers. per Fr.) Powz (*Albatrellus* Donk = *Scutigera* Bond. et Sing., = *Polyporus* auct.). Découvert pour la première fois en octobre 1983 en Forêt de Secondigny (Deux-Sèvres), puis en Loire-Atlantique, n'avait jamais été signalé auparavant dans nos départements de l'Ouest. Retrouvé en 1984 dans la même station de la forêt de Secondigny.

- *Boletus pinicola* Vitt. : extrêmement rare habituellement dans notre région (où nous ne l'avons jamais vu), mais récolté à plusieurs reprises cette année et simultanément dans quatre forêts différentes, en octobre : à Secondigny, La Meilleraie et l'Her-



- 1 -

- 2 -



- 3 -

- 4 -



Extérieurement, la Truffe de Bourgogne ressemble un peu à celle du Périgord. Mais en plus de l'odeur différente, l'examen des spores au microscope ne laisse aucun doute :

Photo n° 1 : Les spores alvéolées de *Tuber uncinatum*.

Photo n° 2 : Les spores échinulées de *Tuber melanosporum*.

Photo n° 3 : Les spores très particulières et spectaculaires (certaines atteignent 50 μm de longueur !) du Gasteromycète hypogé, *Hymenogaster olivaceus*.

Photo n° 4 : Un aspect surprenant des Strophaires cultivées. On comprend que des profanes lui trouvent une ressemblance avec le Cèpe (lames mises à part !), car la silhouette de ce carpophore (cultivé à Niort) est beaucoup plus proche de celle d'un Bolet que de *Stropharia aeruginosa* ou *St. coronilla* !

(Photos Guy FOURRÉ - Les macrophotos sont des reproductions de diapositives. Les microphotos ont été réalisées au grossissement initial de × 480).

mitain (Deux-Sèvres), Mervent (Vendée) (M. Gaston BONNIN) et en Mayenne (J.P. DUBUS).

- *Rhodotus palmatus* (Fr. ex Bul.) R. Maire : rarissime et très curieuse Agaricale, apportée à l'Exposition de Chizé au Chêne Papinot le 27 octobre, venant de la région d'Airvault (Deux-Sèvres).
- *Cortinarius volvatus* A.H. Smith : extrêmement rare, découvert pour la première fois dans notre région en octobre 1982 en forêt de Chizé (déterminé à l'exposition de Chizé par MM. Michel HAIRAUD et André MERLET : retrouvé en octobre 1984 par A. MERLET en forêt d'Aulnay (proche de la première et même type d'habitat).
- *Tricholoma caligatum* (Viviani) Ricken : presque abondant cette année à l'Île d'Oléron lors de la sortie de notre société le 4 novembre. (Carpophores transmis par Mme GILBERT). Déjà signalé dans le passé sur la Côte Atlantique (Dr BOUCHET) mais très rarement.
- *Volvariella surrecta* (Knapp) Sing. (= *V. loveiana* (Bk.) Gill.) Relativement abondant le 11 novembre à Jard-sur-Mer (Vendée) lors de la sortie de notre société, sur *Clitocybe nebularis* (transmis par P. CAILLON).

Excellente fin de saison en novembre pour les *Hygrocybes*

Espèces toutes récoltées à Béceleuf (Deux-Sèvres), dans de vieux coteaux abandonnés, et sous bois :

- *Hygrocybe pratensis* (Fr.) Murr. : exceptionnellement abondant, avec sa variété *vitulina* (Pers.) Bon, en mélange, différente du type par des lames plus blanches, plus serrées et presque horizontales.
- *Hygrocybe coccinea* (Sch. ex Fr.) Kumm., abondant ;
- *Hygrocybe nivea* (Sch. ex Fr.) Murr. ;
- *Hygrocybe virginea* (Wulf. ex Fr.) Ort.-Watl., très abondant (habituellement rare chez nous) ;
- *Hygrocybe russocoriacea* (Bk.-Br.) Ort.-Watl. ;
- *Hygrocybe psittacina* (Sch. ex Fr.) Karst. ;
- *Hygrocybe chlorophana* (Fr.) Karsten var. *chlorophana* ;
- *Hygrocybe strangulata* (Ort.) Svr. ;
- *Hygrocybe reidii* Kühn. ;
- *Hygrocybe calyptraeformis* (Bk.-Br.) Fay., à trois reprises : espèce rarissime, que nous n'avions jamais vue auparavant.
- *Hygrocybe laeta* f. *griseopallida* Bon, le 8 décembre à Xaintray (non loin de Béceleuf).

En définitive l'année 1984, souvent décevante pour les mycophages, aura été assez bonne pour les mycologues, d'autant que la liste qui précède est loin d'être exhaustive, nos obligations professionnelles ne nous ayant pas permis de participer aux sorties mycologiques du dimanche et nos possibilités de prospection ayant été notablement restreintes.